

Рам Браун

По следам крестоносцев

Путеводитель по замкам Израиля



Издательство Евгения Озерова
Модиин 2010

Рам Браун

По следам крестоносцев
Путеводитель по замкам Израиля

Ram Brown

Crusader Castles in Israel
Guidebook

Дизайн обложки, верстка

Р. Браун

Фотографии

Р. Браун,
Е. Озеров,
А. Зеликман

Контактный адрес : rambrown100@gmail.com

В оформлении обложки использован рисунок
худ. Ф. Альфредссона

Автор и издательство не несут никакой юридической
ответственности за любой моральный или физический ущерб,
связанный с прохождением маршрутов.

Запрещено копировать книгу, воспроизводить любым
способом текст и фотографии без письменного разрешения
автора.

Дополнительный тираж

© Р. Мучник, 2010

ISBN 978-965-91407-1-8

Моей жене –
за ее поддержку и терпение

Автор выражает искреннюю благодарность Е. Озерову за большую помощь и деятельное участие в создании этой книги, а также В. Соколовскому, А. Зеликману и М. Королю за ценные замечания в процессе работы над текстом.

Арабам нравится сравнивать израильтян с крестоносцами. Мусульмане не теряют надежды на то, что новое еврейское государство исчезнет, как исчезли королевство Иерусалима, княжество Антиохии, графства Триполи и Эдессы.

Они столько раз повторяли это утверждение, что поверили в его истинность, словно в суры Корана.

Сами того не желая, они пробудили мой интерес к крестоносцам, к их замкам и крепостям на Святой Земле, к их трагической попытке колонизировать Иудею. У Страны есть немало названий, но мне ближе это, по имени народа, связавшего свою судьбу с Землей и Творцом.

Кто только ни жил на территории Иудеи! Ханаане, ассирийцы, филистимляне, моавитяне, эдомиты, сельджуки...

О многих из них мы помним лишь потому, что когда-то их пути пересеклись с Землей Израиля.



Содержание

Предисловие	8
Путеводитель по замкам	
Замки крестоносцев на Святой Земле	12
Замки и крепости	14
Четырехугольные башни	17
Четырехугольные замки	19
Горные замки	20
Концентрические замки	21
Пограничные замки	22
Придорожные замки	23
Феодалные замки	24
 Путешествие первое	
Замки и крепости приморской полосы	
Аскалон	26
Кастеллум Бероар	29
Крепость Яффо	31
Крепость Арсура	34
Крепость Кейсарии	36
Туррис Салинарум	39
Мерль	40
Кафарлет	42
Ле Детруа	44
Шато Пелерин	47
Акра	53

Путешествие второе

Замки Западной Галилеи

Казаль Имбер	56
Гадин	58
Мануэт	60
Шато де Руа	62
Монфор	64

Путешествие третье

Замки Верхней и Нижней Галилеи

Ла Сафури	68
Тель Ханатон	71
Сафет	73
Шато Неф	76
Белинас	79
Субейба	82
Крепость Табарие	85
Шастеле	86

Путешествие четвертое

Замки Изреельской и Иорданской долин

Ла Фев	90
Форбеле	92
Бельвуар	94
Бейсан	98

Путешествие пятое

Замки Шаронской долины

Роже Ломбарди	100
Тур Руж	102
Како	104
Калансуа	107
Кола	108

Путешествие шестое

Замки долины Аялон и Предгорья

Казаль де Плен	110
Торон де Шевалье	112
Кастеллум Арнальди	115
Мирабель	117

Путешествие седьмое

Замки в Иудейских горах

Кастеллум Эммаус	120
Аква Белла	122
Бельмон	124
Кастеллум Бельвеер	127

Путешествие восьмое

Замки «аскалонского пояса»

Ибелин	129
Бланш Гард	131
Бетжибелен	135

Путешествие девятое

Иерусалим	139
-----------------	-----

Другие укрепления Иерусалимского

Королевства	144
--------------------------	-----

Очерки по истории Иерусалимского

Королевства

Страсти Крестовы	156
Terra Nova	163

Приложения	172
-------------------------	-----

Список используемой литературы	179
---	-----

Предисловие

Этой страны вы не найдете, как бы ни искали. Ее просто не существует.

Время и войны стерли Иерусалимское королевство с лица Земли. Но восемьсот лет назад на территории современного Израиля звучали иные голоса. Европейские рыцари, как родившиеся в Леванте, так и прибывшие из-за моря, безуспешно пытались покорить Святую Землю, врасти в ее суровый пейзаж. Места их пребывания обнаруживаются повсюду. Хотя грозные стены обрушились на холмах, названия замков и крепостей живут в нашей памяти. И следы франков еще просматриваются в густой траве...

Без малого двести лет продолжалась отчаянная попытка западного христианства утвердиться на Святой Земле. В реконкисте, стремлении отвоевать Иудею, не было ничего нового: крестоносцы видели себя продолжателями дела византийцев, чьи права на святыне были попорчены ордами мусульман. Нелишне будет напомнить, что со времени вторжения воинов пророка (634 г.) прошло немногим более четырех веков. Расселившись на новых территориях, разрушив христианские укрепления и превратив церкви и синагоги в мечети, последователи Мухаммеда, тем не менее, имели не больше прав на Землю, чем любой другой захватчик. Однако они были убеждены, что всякое место, куда ступала победная нога мусульманина, становилось вечной вотчиной ислама, без права передачи неверным.

Не удивительно, что без устали враждовавшие между собой эмиры воспринимали появление крестоносцев как национальное и религиозное оскорбление. Закованных в железо чужаков следовало уничтожать повсеместно, а перемирие с ними считалось тактической уловкой, не отменявшей главной

задачи. Пришельцы из азиатских степей неистово боролись с пришельцами из европейских равнин за возможность обладания узкой полоской суши, отмеченной печатью Всевышнего. Редкий год обходился без того, чтобы силой оружия франки не отвоевывали право присутствовать в Иудее. Впрочем, беспокойно было на всем пространстве Передней Азии, где пересекались интересы разноязыких племен. Вызывает удивление, однако, как удалось крестоносцам создать государства, построить многочисленные замки, наладить экономическую жизнь – продержаться почти два века, находясь в столь враждебном окружении.

Неудача всего крестоносного движения, крах франкских колоний на Ближнем Востоке во многом объясняется малочисленностью христиан. Отсюда – неспособность освоить покоренную землю, организовать надежную активную оборону, вместо того чтобы отсиживаться за стенами крепостей. Они не сумели овладеть Страной. И даже новые поколения франков, родившиеся здесь, продолжали жить, словно в осажденном лагере.

Латинянам не удалось также образовать национальную общность, привязанную к конкретной территории, воспламененную общей идеей.

С потерей Иерусалима исчез стержень, оправдывающий существование франкского государства. Вырождение старой аристократии, слабеющая поддержка христианской Европы привели к утрате наступательного импульса. Признаки этого, ставшие заметными в конце существования Первого королевства, полностью проявились в XIII веке. Пассионарная идеология защиты святых мест обернулась охраной торговых интересов итальянских купцов на узкой полоске левантийского побережья.

Тем не менее, усилия по христианской колонизации Иудеи поучительны. Реки крови, пролитые на этом маленьком перекрестке цивилизаций, помогают по-новому взглянуть на бесконечные конфликты нашего времени.

В популярной литературе, описывающей пребывание франков на Святой Земле, встречается немало неточностей. Ошибочные или устаревшие данные, искажающие местонахождение замков, их названия, вызывают определенное чувство досады. Автор писал этот первый на русском языке путеводитель, стремясь упорядочить материал в соответствии с реальной географией и историей Страны Израиля, насчитывающей не одну тысячу лет.



Замок Монфор на фоне гор Галилеи



Путеводитель по замкам Израиля



Замки и укрепления крестоносцев на Святой Земле (франкские и современные названия)

Beaufort
Belmont
Belvoir
Bethgibelin
Bethnoble
Bethsan
Blanche Garde
Burj Misr
Caco
Cafarlet
Calansue
Casal Imbert
Casal des Plains
Casal Maen
Castellum Beroart
Castellum Arearum
Castellum Arnaldi
Castellum Rogerii Longobardi
Castiel Doc
Castiel Saint Job
Castrum Dumi
Cave de Sueth
Chastel Neuf
Chastellet
Chastiau dou Rei
Chastiau Pelerin
Caymont
Cola
Crac
Crac de Montreal

Бофор
Цова
Кохав а-Ярден
Бейт Гуврин
Мево Хорон
Бейт Шеан
Тель Цафит
Мецад Абирим
Какун
а-Боним
Калансуа
Ахзив
Азор
Бейт Даган
Ашдод-Ям
Ар'ара
Ялу
Нетания
Тель Даох
Дженин
Маале Адумим
Хабис Джалдак
Хунин
Атерет
Миилия
Атлит
Тель Йокнеам
Кола
Кир Моав
Монреаль (Шобак)

<i>Crac des Chevaliers</i>	<i>Крак де Шевалье</i>
<i>Daburia</i>	<i>Дабурия</i>
<i>Darom</i>	<i>Даром</i>
<i>Destroit (Le)</i>	<i>Хурват Карта</i>
<i>Feve (La)</i>	<i>Мерхавия</i>
<i>Forbelet</i>	<i>Тайбе</i>
<i>Francheville</i>	<i>Рош Майя</i>
<i>Gadres</i>	<i>Газа</i>
<i>Ibelin</i>	<i>Явне</i>
<i>Ile de Graye</i>	<i>Джезират Фараун</i>
<i>Iudyn</i>	<i>Йехиам</i>
<i>Manueth</i>	<i>Манот</i>
<i>Merle</i>	<i>Тель Дор</i>
<i>Mirabel</i>	<i>Мигдаль Афек</i>
<i>Monfort</i>	<i>Монфор</i>
<i>Mont Thabor</i>	<i>гора Тавор</i>
<i>Petit Gerin (Le)</i>	<i>Зар'ин</i>
<i>Qasr Bardawil</i>	<i>Каср Бардавиль</i>
<i>Saffran (La)</i>	<i>Шфарам</i>
<i>Samoe</i>	<i>Эштамоа</i>
<i>Saphet</i>	<i>Цфат</i>
<i>Saphorie (La)</i>	<i>Ципори</i>
<i>Subeiba</i>	<i>Нимрод</i>
<i>Taphile</i>	<i>Тефиле</i>
<i>Tarenta</i>	<i>Титора</i>
<i>Toron</i>	<i>Тавнин</i>
<i>Toron des Chevaliers</i>	<i>Латрун</i>
<i>Tour Rouge</i>	<i>Бургета</i>
<i>Turris Salinarum</i>	<i>Джисер а-Зарка</i>
<i>Vaux Moysi</i>	<i>Вади Муса</i>

Курсивом выделены несохранившиеся замки, а также укрепления, находящиеся за пределами Государства Израиль.

Замки и крепости

Постоянная угроза внешнего вторжения и крайне ограниченные людские ресурсы вынуждали франков прилагать колоссальные усилия для защиты нового королевства. Постройка укрепленных сооружений, следуя традициям римлян и византийцев, призвана была сдерживать атаки враждебных армий.

Границы королевства проходили по Иорданской долине, пустыне Негев, морскому побережью и Галилейским горам на севере, что создавало естественные препятствия продвижению противника.

Приграничные замки строили в стратегически важных местах обороны, контролирующих морское побережье, долины, переходы через реки. Система визуальной связи существовала как между цепью приграничных укреплений, так и с крепостями, расположенными в тылу. Показательным в этом контексте был замок Сафет, принимавший сигнальные огни из Ла Сафури, горы Тавор (в русской традиции Фавор) и Табарие на юге, из Торона на севере и Шастеле на востоке. От горы Тавор сигнал шел к Бельвуару и дальше на юг, к Бейсану.

При общей численности населения примерно 600 000 человек, собственно европейцев в Иерусалимском королевстве было около 120 000 человек. Франки, таким образом, являлись меньшинством среди мусульман и восточных христиан: «сирийцев», армян и греков. Проживая в городах, латиняне были вынуждены возводить придорожные укрепления для контроля территории.

Так как армия была малочисленна, а приток добровольцев из Европы скуден, приходилось строить много замков и сторо-

жевых башен по всей стране. Укрепления эти укрывали местное население и пилигримов от разбойных нападений мусульман.

При строительстве крепостей франки следовали римской традиции возведения оборонительных укреплений «лимес» – системе оградительных стен, башен и рвов. В Иудее «палестинский лимес» времен римской империи, призванный защитить страну от набегов кочевников, начинался у Средиземного моря, пересекал пустыню Негев и доходил до Мертвого моря. Прототипом укрепленного замка служит римская крепость Тамар, расположенная в 12 км западнее Мертвого моря. Прямоугольная, со сторонами 38 x 36 м, она имела четыре угловые башни и высокую крепостную стену. По своему назначению являлась пограничной крепостью.

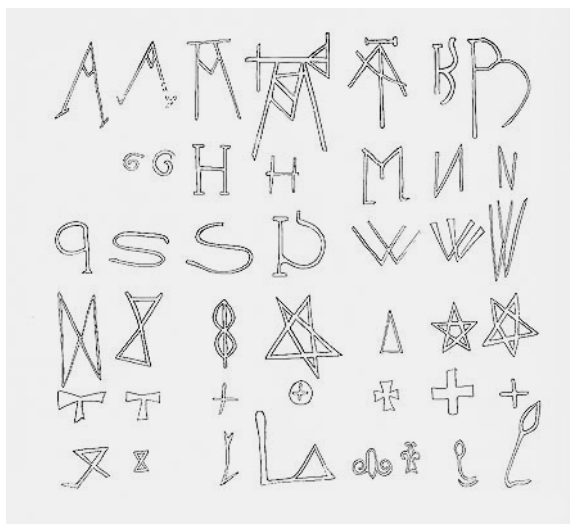
При строительстве замков латиняне применяли цемент, сделанный из извести и песка с добавлением пепла и молотого ракушечника. Между двумя рядами тесаного камня укладывали наполнитель – необработанную породу, смешанную с цементом. Наполнитель оставался целым даже при разрушении камня.

Франки старались использовать строительные материалы, оставшиеся от прежних эпох. При выборе места для замка бралось в расчет и это. «Разрушенный замок – наполовину построенный замок», – любили повторять христианские каменщики. Замки Ибелин, Газа, Бетжибелен, Шато Пелерин и другие возводили, используя камни предшественников. Замки Бельвуар и Монфор построены были на фундаментах римских крепостей.

Материал для постройки замков добывали также в многочисленных каменоломнях. Камень обрабатывали зубчатой киркой или бушардой, придавая ему форму прямоугольного параллелепипеда. Полосы по краям сглаживали долотом, образуя рамку вокруг приподнятого центра блока. Размеры блока доходили до 170 см в длину и 90 см в ширину (северная

башня Шато Пелерин). С начала XIII века строители перестали сглаживать камень по краям.

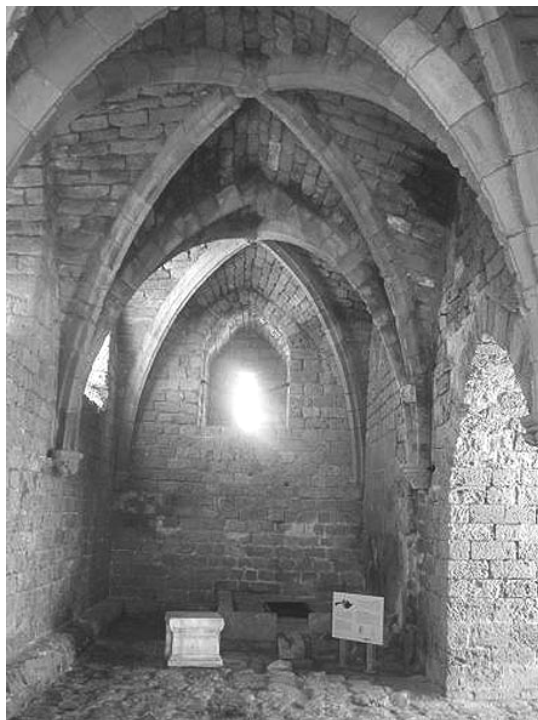
Нередко мастера оставляли на поверхности камня тавро (клеймо), выполненное в виде латинских букв или геометрических фигур. Возможно, знаки эти имели также и магическое значение.



Знаки каменотесов

Укрепленные замки можно разделить на четыре основных типа:

- четырехугольная башня, т.н. «нормандская»;
- четырехугольный замок;
- горный замок;
- concentric замок.



Крестовые своды в Кейсари

Четырехугольные башни

«Нормандская башня» представляла собой прямоугольное строение из камня, крытое деревом и стоящее в центре двора.

По периметру двор был окружен рвом. Башня, как правило, была трехэтажная, где первый этаж отводился страже, тюрьме и складам, на втором находился зал, и на третьем – жилые помещения.

Это было довольно мрачное сооружение, почти без окон, с редкими щелями бойниц — дом войны, мало приспособленный для радостей жизни.

Дефицит леса на Востоке вынудил франков возводить каменные своды, значительно утяжелявшие конструкцию. Строителям пришлось отказаться от третьего этажа башни.

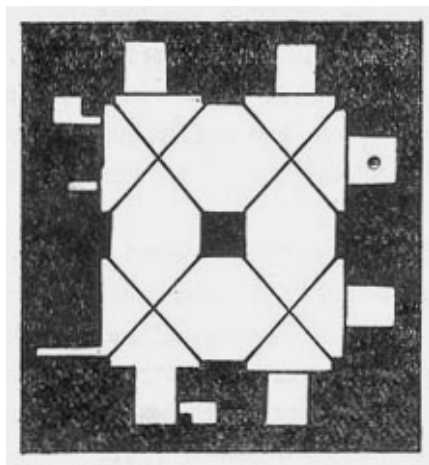


Схема четырехугольной башни

Четырехугольные башни охраняли дороги, контролировали отдаленные районы и принимали первый удар неприятеля.

К этому типу относились замки: Казаль де Плен, Тур Руж, Кола, Како, Торон де Шевалье и др.

Для поддержки сводов использовали арочную систему. Своды были бочкообразными (склады и подвалы) и крестовыми (основные помещения). Крестовые своды лежали на двух перекрестных арках, двух остроконечных арках и двух округлых арках. Арки соединялись в пучки, опирающиеся на четыре вертикальные балки. В качестве примера помещений с крестовыми сводами можно назвать строения кейсарийской кре-

пости, западный зал Шато Пелерин или нижний этаж замка Монфор.

Четырехугольные замки

Четырехугольный замок был наиболее распространенным типом укреплений Иерусалимского королевства. Он имел четыре угловые башни, однако число их могло достигать и восьми. При постройке использовались тесаные камни.

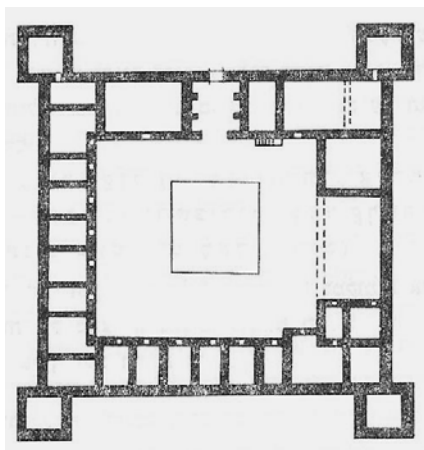


Схема четырехугольного замка

Помещения замка находились внутри стен, а также во внутреннем дворе.

Четырехугольные замки строили на возвышенностях (естественных или насыпных холмах). Замки этого типа: Ибелин, Кафарлет, Бетжибелен, Шато де Руа, Ла Фев, Бланш Гард, Шато Неф и др.

Горные замки

Достаточно редкий для Израиля тип замков. К нему можно отнести галилейские укрепления Монфора и Субейбы (Нимрод), а также Каср Бардавилъ на плато Голан.

Горные замки строились на крутых отрогах, нередко на узком гребне, так что отвесные склоны служили дополнительным элементом обороны.



Топография диктовала особую планировку горных замков, вытянутых вдоль хребта. Уязвимым местом обороны считалось соединение отрога с основным горным массивом, откуда захватывать крепость было удобнее всего. Поэтому тыл замка укреплялся максимально: поперек гребня выкапывался глубокий ров, полностью изолировавший укрепление от «большой

земли», возводили внушительные стены и мощную главную башню, доминирующую в системе обороны. Крутые склоны позволяли выстраивать многоуровневые линии защиты, одну над другой.

К горным примыкают и т.н. «пещерные замки», представлявшие собой укрепленные пещеры с ходами сообщений в виде пристроенных галерей. Например, Хабис Джалдак (Cave de Sueth) и Вади Рахуб (Cavea Roab), находящиеся на территории Иордании, а также Грот Тирона в Ливане.

Концентрические замки

Наиболее мощными укреплениями королевства являлись концентрические замки Шато Пелерин и Сафет.

Линии обороны располагались одна за другой, внутренние стены возвышались над внешними. Угловые башни контролировали подход со всех сторон, у особо укрепленного въезда с подъемным мостом имелись свои сторожевые башни. Центром замка являлась главная башня, доминирующая над всеми укреплениями.

Концентрические замки были полностью автономными сооружениями, способными выдержать длительную осаду. Конюшни, мастерские, склады, церкви, жилые помещения, залы для церемоний, источники воды и даже мельницы находились за мощными стенами таких замков. Гарнизоны их по численности напоминали небольшую армию. Так, в Сафете в мирное время располагались 1700 человек, а во время войны — до 2000 человек.

Шато Пелерин при осадном положении вмещал 4000 солдат.

Некоторые исследователи относят к концентрическим замкам также Бельвуар и недостроенный Шастеле.

Пограничные замки

Границы Иерусалимского королевства были укреплены неравномерно, и на то имелись свои причины. Северное направление прикрывали труднопроходимые ливанские горы, франки ограничились здесь постройкой Бофора. Напротив, Галилея и Иорданская долина, наиболее уязвимые при вторжении со стороны Сирии, нуждались в поясе защитных сооружений.

Восточную границу охраняли следующие замки: Субейба (Нимрод), Шато Неф, Шастеле, Сафет, Бельвуар, Форбеле, пещерный замок Хабис Джалдак, Каср Бардавил, крепость Бейсана и укрепления Табарие (Тивериада).

Далее на юг пустынные местности вокруг Иорданской долины служили естественной преградой для проникновения противника.

Заиорданье, по землям которого проходил традиционный путь мусульманских паломников в Мекку и Медину «Дарб эль-Хадж», охранял пояс крепостей Крак (Кир Моав), Тефиле, Крак де Монреаль (Шобак), Хурмуз, Села, Вади Муса, порт Айла и Иль де Грей (Джезират Фараун) – замок на островке в Красном море.

На юге и юго-западе находились: Кармель (Кармиль), Самоз, Даром, Гардес (Газа), Бетжибелен, Бланш Гард, Ибелин.

На приморской полосе располагались: крепость Аскалона, Каstellум Бероар, крепость Яффо, крепость Арсура, Туррис Салинарум, крепость Кейсарии, Мерль, Кафарлет, Шато Пелерин, Ле Детруа, крепость Хайфы, крепость Акры, Казаль Имбер.

Стоит отметить, что большинство пограничных замков принадлежали военно-рыцарским орденам тамплиеров и госпитальеров.



Замок Кола

Придорожные замки

Придорожные замки, охранявшие главные дороги королевства, служили опорными пунктами в борьбе с мусульманами.

Небольшие гарнизоны защищали население от банд разбойников, предоставляя приют паломникам. Административные и судебные власти также находились в придорожных замках.

Примерами укреплений этого типа являлись замки Роже Ломбарди, Како, Тур Руж, Казаль де Плен, Казаль Маен, Торон де Шевалье, Кастеллум Арнальди, Ла Фев, Ле Пти Жерин, Ле Гранд Жерин, Сафран, Ла Сафури, Кола и другие.

Большинство придорожных замков принадлежали ордену тамплиеров.

Феодалные замки

Эти укрепления, являвшиеся центрами феодальных владений, выполняли административные, полицейские и судебные функции. Например, «Королевский замок» в Миилие или небольшой замок Роже Ломбарди (г. Нетания).



Пришло время поближе познакомиться с замками крестоносцев на территории Израиля. Описания замков разделены на группы, созданные по географическому принципу и для удобства названные «путешествиями».

В перечень «путешествий» включены также крепости укрепленных городов, но основное внимание уделено описанию замков.



Путешествие первое

Замки и крепости приморской полосы

Крепость Аскалона – Каstellум Бероар – крепость Яффо – крепость Арсура – крепость Кейсарии – Туррис Салинарум – Мерль – Кафарлет – Ле Детруа – Шато Пелерин – крепость Акры

Нам предстоит путешествие вдоль берега Средиземного моря, с юга на север.

Начнем с Аскалона, бывшего анклава фатимидского Египта. Южнее него только крепость-таможня Даром и крепость Гадрес (Газа). В настоящее время оба объекта находятся на территории Палестинской автономии (сектор Газа).



Каstellум Бероар

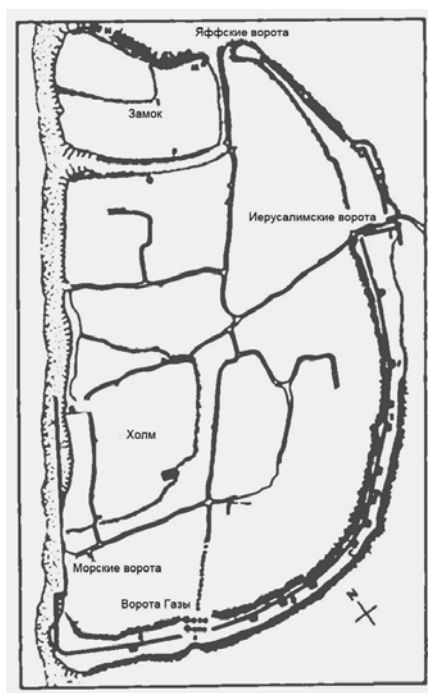
Замки и крепости побережья, возведенные на месте древнейших поселений, являлись свидетелями зарождения и трагического заката крестоносного колониального движения на Святой Земле.

Ascalon (Аскалон, Ашкелон)



*Церковь св. Марии Виридис
на фоне городских стен*

Древний ханаанский Аскалон появился на побережье 4000 лет назад (впервые упоминается в Письмах из Эль-Амарны). Впоследствии входил в союз пяти филистимских городов-государств: Ашдода, Аскалона, Газы, Экрона и Гата.



План Аскалона

После походов Александра Македонского в городе появляется большая греческая община. Начинается расцвет Аскалона, центра морской торговли, искусств и науки.

На рубеже новой эры это был крупный город (его длина достигала 1100 м, ширина – 600 м) с водопроводом, дворцами и храмами, украшенными мраморными статуями и колоннами.

В VII веке арабы захватили Аскалон. При мусульманах наступает период запустения и экономического упадка.

Когда крестоносцы в 1099 г. подступили к Аскалону, он находился в руках египетских фатимидов. Иерусалимскому королевству приходилось постоянно бороться с враждебным анклавом. Мусульмане неоднократно предпринимали вылазки, нападая на Яффо, Сидон и Бейрут, что приводило к блокаде побережья. По суше фатимиды доходили до Рамеса

(Рамла), где в 1101, 1102 и 1105 гг. происходили кровопролитные бои. Немногочисленной армии франков (триста рыцарей и тысяча двести пехотинцев) с трудом удавалось сдерживать натиск врага. Короткое время (1110–1111 гг.) в Аскалоне находился гарнизон крестоносцев, вырезанный восставшим населением.

Чтобы защитить южные границы, возводится цепь замков, т.н. «ашкелонский пояс» (Бетжибелен, Бланш Гард, Ибелин). И только в 1153 г., при короле Балдуине III, франкам удалось окончательно подчинить Аскалон. На прибрежной полосе, где в библейские времена проживали филистимляне, было образовано графство Яффо–Аскалон. Франки контролировали город с 1153 по 1187 г. и с 1239 по 1247 г.

Осенью 1191 г. Салах ад-Дин разрушил городские укрепления. Однако Ричард Львиное Сердце в 1192 г. и Ричард Корнуэльский в 1241 г. восстанавливали крепостные стены.

Аскалон, имевший в плане полукруглую форму, был окружен стенами длиной 1,5 км, которые включали римские и ранне-мусульманские элементы. Мощная башня на востоке защищала одни из четырех ворот. В городе насчитывалось пять церквей, в том числе византийская базилика св. Марии Виридис. На побережье имелся небольшой, плохо оборудованный порт. В северо-западном углу города, рядом с воротами ханаанского периода, находился мощный замок, построенный Ричардом Корнуэльским в 1241 г.

В 1247 г. Аскалон захватили войска аюбидов.

В 1270 г. мамлюки Бейбарса довершили разгром когда-то цветущего города.

Как проехать:

Руины города крестоносцев находятся в Национальном парке на южной окраине г. Ашкелона.

От перекрестка улицы а-Таясим и бульвара Бен Гурион повернуть на юг.

Вход платный.

Castellum Beroart (Кастеллум Бероар, Ашдод-Ям)



*Кастеллум Бероар
(вид с юго-востока)*

История крепости прослеживается с VIII века до н.э., когда ассирийский царь Саргон II укрепил филистимские города на побережье, в том числе и Ашдод.

Замок, построенный мусульманами в VIII веке после захвата страны и сохранившийся до наших дней, арабы называли Минат аль-Кала (Портовая крепость). Укрепление входило в цепочку крепостей, возведенных арабами вдоль берега для защиты от византийского флота.

Крестоносцы в XII веке восстановили стены замка, используя местный известняк, а также цемент с добавлением ракушечника.

Размеры Кастеллум Бероар достигали 60 x 40 м. По типу он относился к прямоугольным замкам. По углам стен возвышались прямоугольные и круглые башни, со стороны суши замок защищал ров. Во внутренний двор вели Восточные и Западные (Морские) ворота. Мощные полукруглые башни защищали эти ворота.



Кастеллум Бероар (внутренний двор)

Как проехать:

Находится на территории г. Ашдода. По шоссе №4, до южного въезда в Ашдод. По бульвару Менахем Бегин доехать до моря, повернуть на юг и проехать по бульвару Моше Даян до пересечения с бульваром Ицхак Рабин. К крепости ведет грунтовая дорога в сторону морского побережья.



Йорре (Иоппия, Яффо)



Старый порт Яффо

Яффо (в русской традиции Яффа) – один из древнейших портовых городов мира, стоявший на торговом пути Виа Марис (Морской Путь, ведущий из Египта в Междуречье). Начиная с XV века до н.э. находился в зависимости от Египта.

В XIII веке до н.э. захвачен филистимлянами. После прихода в Страну Израиля евреев под началом Иегошуа бин Нуна (Иисуса Навина), земли вокруг Яффо отданы были колену Дана. Именно через яффский порт евреи торговали с внешним миром.

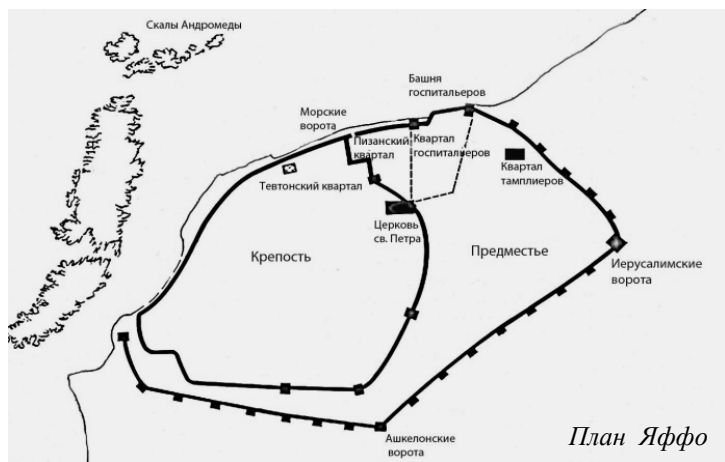
Кто только не владел городом в древности! Финикийцы и греки, иудеи и римляне... Яффо привлекал своей гаванью и удобным расположением в центре страны. Отсюда начиналась дорога на Иерусалим.

При арабах Яффо становится морскими воротами города Рамла – мусульманской «столицы» Иудеи.

Довольно легко захватив город в июне 1099 г., крестоносцы обращают мечети в церкви, расширяют порт. Территория Яффо состояла из двух частей, находящихся на смежных холмах: Крепость и Предмestье. Предмestье окружала стена с двадцатью четырьмя башнями (возведена в 1252–1253 гг. при Жаке де Ибелине).

В стене были Иерусалимские (восточные) ворота, откуда направлялись в столицу и на север, Ашкелонские (южные) ворота и Морские ворота, в сторону гавани. Замок находился на холме у моря, рядом с церковью св. Петра. Здесь же помещались резиденции графа и патриарха, квартал тевтонского ордена. Кварталы тамплиеров и госпитальеров были в северной части Предмestья. Сам Яффо становится центром большого феодального графства Яффо–Аскалон.

Гавань отделялась от моря цепочкой рифов и скал, куда по древней легенде приковали греческую царевну Андромеду. Рифы не спасали, однако, от зимних штормов. Во время одной такой бури затонули едва ли не все суда, находившиеся в порту.



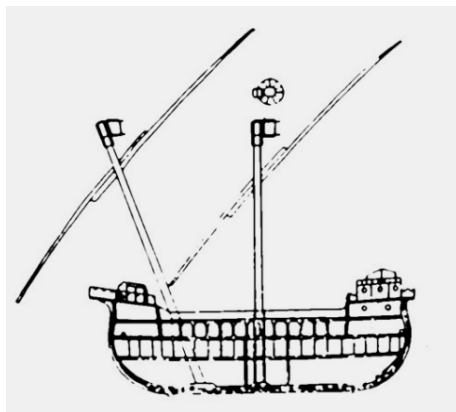
В июле 1187 г. город был захвачен войсками аль-Малик аль-Адила (брата Салах ад-Дина) и отвоеван в сентябре 1191 г. Ричардом Львиное Сердце.

В августе 1192 г. мусульмане ворвались в Предместье у Иерусалимских ворот. Гарнизон укрылся в крепости и сумел продержаться до прихода отрядов Ричарда из Акры.

В дальнейшем город неоднократно переходил из рук в руки. История Яффо крестоносцев оканчивается 8 марта 1268 г., после захвата города мамлюками. На многие столетия он остается под властью мусульман.

Как пройти:

В Старый город Яффо (Яфо а-атика) удобно попасть, следуя по набережной Тель-Авива в южном направлении.



Итальянский корабль XII века.

Arsur (Арсур, Аполлония)



Стены Арсура

Город Аршуф, основанный финикийцами в первой половине I тысячелетия до н.э. на песчаниковом утесе, нависающем над морем, был назван в честь ханаанского бога огня, молнии и войны Решефа. Его почитали также египтяне, а греки приравнивали к богу Аполлону. Эллина, активно осваивавшие Иудею после походов Александра Македонского, и дали городу новое название Аполлония.

При царях Хасмонейской династии власть над важным торговым центром побережья перешла к иудеям. Во время Великого восстания 66–73 гг. город был разрушен. Римляне придавали Аполлонии важное значение из-за ее расположения на Виа Марис, поэтому быстро восстановили порт и укрепления.

В VII веке н.э. Аполлония была захвачена арабами.

При короле Балдуине I (в 1101 г.) крестоносцы отвоевали город у мусульман и назвали его Арсур, сделав центром самостоятельной сеньории.

Замок на холме, в северо-западном углу города, окружал глубокий ров, через который был переброшен подъемный мост. Город протянулся на 120-160 м с запада на восток и на 350 м с севера на юг. У подножья холма находился порт (34 x 94 м), защищенный двумя искусственными насыпями и волнорезом.

После Хиттинского сражения сарацины захватили город. Но уже через четыре года, в 1191 г., франки вернули Арсур в ходе знаменитого боя 7 сентября. Представители клана Ибелин, владевшие районом, укрепили крепость и отстроили порт.

В 1261 г. замок был продан ордену госпитальеров.

В 1265 г. мамлюкский султан Бейбарс подошел к Арсуру. После осады, длившейся сорок дней, замок был взят, полностью разрушен, а его башни сброшены в море.

Недалеко от входа в Национальный парк «Аполлония» находится религиозный комплекс «Сидна Али». Полагают, что здесь похоронен мусульманский полководец Али бен-Алим. Имеется несколько версий касательно даты его гибели (1081 или 1250 г.)

Можно предположить также, что это могила мамлюкского воина Ияза ат-Тавиля (Долговязого), погибшего в бою с крестоносцами у ручья Александр (сентябрь 1191 г.) и перезахороненного султаном Бейбарсом во второй половине XIII века.

Как проехать:

Приморское шоссе №2, въезд в Герцлия-Питуах у развязки Кфар Шмарьягу, далее по улицам Керен а-Йесод, Вингейт и Голда Меир до входа в парк «Аполлония».

Вход платный.

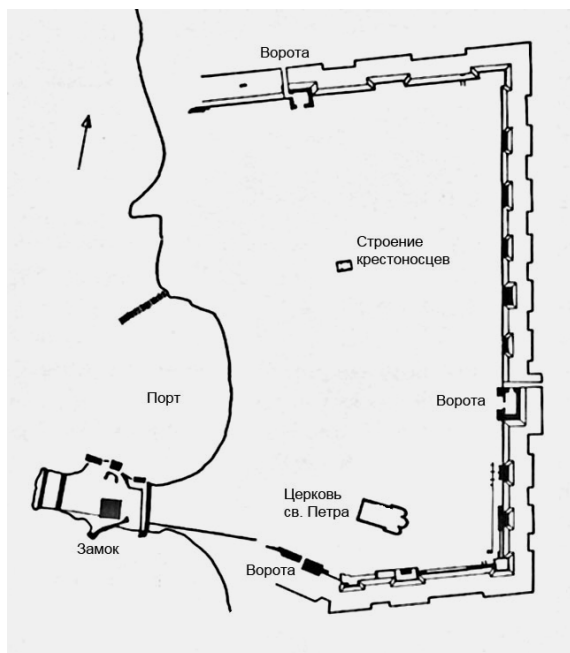


План Арсура

Caesarea (Кейсария)

История Кейсарии (в русской традиции Кесария) начинается с III века до н.э., когда финикийцы основали здесь опорный пункт на побережье (Башня Стратона). В I веке до н.э. иудейский царь Ирод построил на месте финикийского поселения порт и город, названный в честь императора Августа. Это был большой, типично римский город с прямыми улицами, дворцами, храмами, театром и ипподромом. По акведукам поступала свежая вода из источников, находившихся в районе Крокодильего ручья и юго-западных отрогов хребта Кармель.

В кейсарийском амфитеатре происходили бои гладиаторов. После подавления Великого антиримского восстания, тысячи евреев были растерзаны здесь дикими зверями. Песок арены впитал кровь казненного рабби Акивы.



План Кейсарии франков

Через тысячу лет, в 1101 г., крестоносцы основали на древних развалинах свой город площадью 120 000 кв. м — малая часть античной Кейсарии. Его восточная, десяти-метровой высоты, стена протянулась на 650 м, северная и южная — на 275 м. Над стенами возвышались шестнадцать башен. К главным восточным воротам вел подъемный мост, переброшенный через ров глубиной 8 м.

Сеньория Кейсарии входила в объединенное графство Сидона и Кейсарии.

В 1191 г., в ходе Третьего крестового похода, армия Ричарда Львиное Сердце вошла в город, захваченный четырьмя годами ранее Салах ад-Дином.



Крепость Кейсарии

Западную часть города занимала мощная крепость. Она контролировала акваторию порта и побережье. Под защитой крепости горожане и гарнизон грузились на корабли, оставляя Кейсарию мамлюкам в 1265 году.

Как проехать:

По шоссе № 2 до развязки Кейсария (дорога №65), далее повернуть к морю и продолжить движение вдоль побережья на север до Национального парка «Кейсария».

Вход платный.

Turris Salinarum (Туррис Салинарум, Тель Таниним)



Крокодилий ручей

Небольшой однобашенный замок в устье Крокодильего ручья, называвшийся «Соляная башня».

Принадлежал графству Кейсарии. Здесь проходил акведук, поставлявший воду Кейсарии, находились водяные мельницы.

В 1166 г. кейсарийский сеньор Хут передал замок ордену госпитальеров.

В 1265 г. укрепление было разрушено отрядами Бейбарса.

Как проехать:

Ехать к заповеднику «Нахаль Таниним» (Крокодилий ручей), севернее арабского поселка Джисер а-Зарка на побережье Среди-

земного моря (шоссе №4, затем свернуть на дорогу №6531, возле Бейт Ханания). Замок располагался на небольшом холме, чуть южнее места впадения ручья в море. Расстояние от входа в парк до холма – около 2 км.
Вход платный.

Merle (Мерль, Тель Дор)



Вид на древний порт с Тель Дор

Замок находился на известняковом утесе, известном под названием Тель Дор. С севера к нему примыкает небольшой залив, где был сооружен римский порт. Однако есть основания полагать, что порт этот обслуживал еще финикийцев, а также израильтян при царе Соломоне (Шломо). На вершине холма располагался г. Дор (Дора), разрушенный в III веке н. э.,

частично раскопанный в наши дни. Упоминается в Ветхом Завете и в письменах Рамсеса II (XIII век до н. э.).

Замок, построенный франками в западной части города, позволял контролировать морское побережье и дорогу из Ак-ры в Кейсарию.

Мерль (*Черный Дрозд*, фр.) относился к типу прямоугольных замков. Размеры его составляли 74 x 30 м. С востока путь к замку преграждал пробитый в скале ров. Одна из прямоугольных башен высотой 12 м рухнула в море в 1895 г. Замок почти не сохранился. Можно различить фундаменты двух угловых башен и ступени на склоне утеса.

Владельцы замка получили родовое имя де Мерль и являлись вассалами кейсарийских графов.

Накануне Хиттинского сражения замок перешел под контроль ордена тамплиеров.

Захвачен мусульманами в 1187 г.

В 1191 г. возвращен франкам.

Крестоносцы оставили «Черный Дрозд» через 100 лет, одновременно с падением замка Шато Пелерин.

До 1948 г. здесь находилась арабская деревня Тантура.

Как проехать:

По шоссе №4 ехать на север до арабского поселка Фуреидис, затем свернуть налево (дорога №7011). Находится на берегу бухты, у северной окраины кибуца Нахшолим.

Припарковаться можно у бывшей стекольной фабрики и пройти пешком на север вдоль пляжа.



Cafarlet (Кафарлет, а-Боним)



Кафарлет (северо-западная башня)

Придорожный замок, по типу относящийся к прямоугольным крепостям.

Дата постройки неизвестна; вероятно, возведен мусульманами в VIII веке как часть укрепленного поместья. Крестоносцы, овладев районом в конце XI века, основательно перестроили Кафарлет.

Особенностью архитектуры Кафарлет являются круглые угловые башни, а не квадратные, как было принято у франков в тот период.

Размеры замка 50 x 58 м, высота крепостных стен 5 м, при постройке использован известняковый камень.

Охранял приморскую дорогу Акра – Кейсария, проходившую западнее замка. В южной части расположены ворота, к стенам примыкают строения с арочными сводами и подвалы.

Замок принадлежал кейсарийским сеньорам; в 1213 г. приобретен госпитальерами вместе с прилегающими угодьями. Впоследствии перешел во владение ордена тамплиеров.

Захвачен мусульманами в 1265 г.

Возвращен ордену тамплиеров в 1271 г.

Окончательно захвачен мамлюками в 1291 г. вместе с Шато Пелерин и Мерль.

До 1948 г. здесь находилось арабское поселение Кафр Лам.

Кафарлет расположен на известняковом утесе, недалеко от моря, в 3 км севернее Мерль и в 8 км южнее поселка Атлит.

Очень живописный замок, напоминает не грозную крепость, а декорации к спектаклю.



Кафарлет (юго-восточная башня)

Как проехать:

По шоссе №4, после перекрестка с дорогой № 7011 ехать на север 370 м и, повернув к морю, проехать около 2 км. За мостом через приморское шоссе повернуть налево и припарковаться у ворот мошава а-Боним. Пройти пешком к замку, находящемуся на вершине холма.

Le Destroit (Ле Детруа, Хурват Карта)

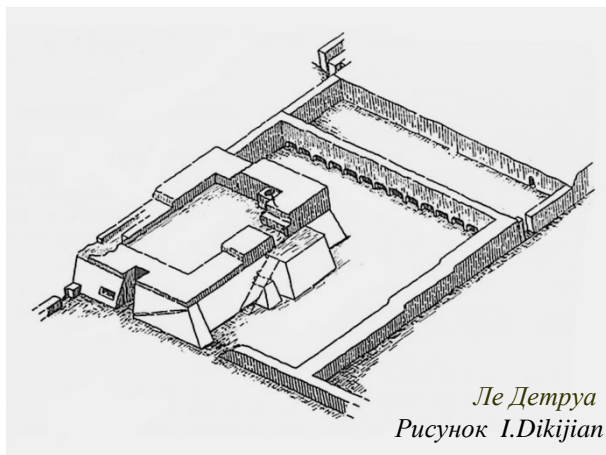


Ле Детруа

На разрытом древними каменотесами хребте, узкой полосой протянувшемся вдоль моря, находилась одна из первых крепостей, построенных крестоносцами на Святой Земле.

Нахаль Орен, небольшой ручей, вытекающий из отрогов горы Кармель, не достигал Средиземного моря: известняковая гряда словно плотиной перекрывала прибрежную полосу. Водам ручья некуда было деваться, и вся долина к востоку превратилась в топкие болота.

Еще в древности народы, населявшие Землю Израиля, прорубили рукотворное русло в хребте, чтобы Нахаль Орен смог впадать в море. Низменность оставалась заболоченной, но у самой гряды образовался узкий проход, позволявший добираться по приморской равнине из Акры в Кейсарию и дальше в порт Яффо.



Ле Детруа
Рисунок I.Dikijian

Римляне называли это место **Petra Incisa** или **Via Angusta** (*перешеек*, лат.). Позже появилось новое имя **Districtum**, что означало «Узкий проход». На хребте располагался, вероятно, постоянный двор с конюшнями и помещениями для ночлега, вырубленными в скале. Неподалеку находился древний г.Карта, который посетил «Путник из Бордо» в 333 г. н.э. Это название ошибочно перенесли на район старой крепости – Хурват Карта.

С появлением крестоносцев в 90-е гг. XI века, переход между болотами и морскими песками переименовали на французский лад – Ле Детруа (**Le Destroit**).

Место считалось опасным, разбойники грабили караваны купцов и паломников. Однако франки не предпринимали решительных действий, пока в засаду мусульман едва не попал король Балдуин I.

Очевидно, строительство крепости началось в 1103 г. Древние укрепления, вытесанные из цельного тела скалы, были дополнены каменной кладкой.

Ле Детруа (16 x 11 м) относился к замкам типа «нормандская башня». Башню окружал внутренний квадратный двор со стороной около 21 м. В скале, служившей восточной стеной двора, были вырублены загон для домашних животных. Между

этой стеной и восточной крепостной стеной, обращенной к болотам, находился ров, высеченный в мягком известняковом камне. Несколько колодцев для сбора осадков и близкий ручей удовлетворяли потребности в воде. Севернее замка в скальной породе вырублены были помещения для конюшен. На южной стене конюшен выделяются два ряда прямоугольных углублений, где выращивали голубей.

Вероятно, франки использовали сооружения, над которыми трудилось не одно поколение ханаанских или финикийских племен. Об этом свидетельствует наскальная надпись к югу от крепости. Две буквы семитского алфавита (видимо, не оконченное слово «атлит») подтверждают древнее происхождение поселений.

В 1218 г., во времена Второго Иерусалимского королевства, на серповидном полуострове, образующем удобную бухту, был построен замок Шато Пелерин. И маленькая крепость утратила свое значение. Какое-то время Ле Детруа охранял восточные границы тамплиерского гиганта, но с подходом армии эмира Дамаска аль-Муаззама в 1220 г. решено было эвакуировать гарнизон и разрушить замок на известняковом хребте.

Как проехать:

По шоссе №2 до развязки Атлит (примерно в 10 км южнее Хайфы), потом свернуть на дорогу № 7110. Проехав по мосту над шоссе №2, не сворачивать к поселку Атлит, а продолжить движение к морю. Проехав 180 м после небольшого мостика через ручей Орен, парковаться на площадке слева от дороги и идти по указателям. Ориентир – находящийся севернее крепости водный резервуар.



Chastiau Pelerin (Шато Пелерин, Атлит)



Вид на Шато Пелерин с укреплений Ле Детруа

Шато Пелерин – это высшее достижение крепостного искусства крестоносцев на Земле Израиля.

Скалистый мыс, на котором расположен замок, омывают две мелководные бухты (в северной бухте находился древний финикийский порт). С трех сторон мыс был окружен высокой стеной. Длина мыса – 280 м, ширина – 168 м, высота холма – 16 м. Площадь его равнялась 45 000 кв. м .

«Мощный, широкий мыс, выступающий в море и защищенный скалами с севера, запада и юга. Две башни построены с фасада замка, камни их были такого размера, что один блок с трудом волочила пара волов. Длина (и высота) каждой башни была 100 футов и ширина 74 фута. Между башнями выстроена новая высокая стена с системой обороны. По

внутренней лестнице с дивным мастерством могут подниматься и опускаться вооруженные всадники...

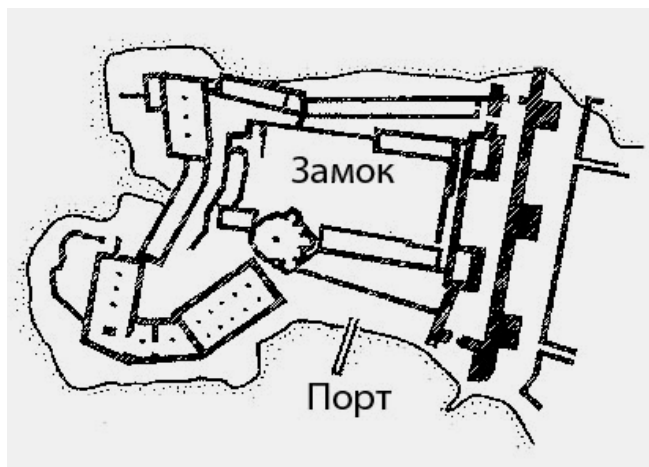
Другая стена, находящаяся на некотором удалении от башен, тянется от берега до берега и закрывает источник воды. Мыс окружен с тыла новой высокой стеной, доходящей до скал. Между южной стеной и морем струятся два источника пресной воды, вполне обеспечивающие нужды замка. В самой крепости помещается церковь, дворец и многие жилые помещения».

Оливер Схоластик, «История Дамьетты»

Основные усилия крестоносцев были направлены на укрепление перешейка, связывающего замок с материком. Мощные укрепления защищали Шато Пелерин с востока. Ров, выложенный тесаными плитами, достигал 6 м глубины, к нему вели северные и южные ворота. Проходившая за рвом внешняя стена высотой 16 м имела три прямоугольные башни такой же высоты. К стене прилегала сводчатая галерея для защиты крепости.

В толще стены на равных расстояниях имелись помещения с бойницами. У каждой бойницы занимали позицию два лучника, при том что двое других оставались в резерве. У восточной стены было две линии бойниц, одна над другой, по двадцать бойниц в каждой линии. Залп стрел оттуда покрывал всю площадь перед замком. Пространство «мертвой зоны» между стеной и рвом обстреливалось с трех прямоугольных башен, расстояние между которыми было 46 м. У каждой из этих башен имелаь пара ворот: северные и южные.

Внутри замка, за восточной стеной, пролегла вторая линия обороны, представленная двумя мощными прямоугольными башнями, северной и южной, высотой 34 м каждая.



План Шато Пелерин

Расположены они были так, что заполняли пространство между тремя башнями внешней стены и возвышались над восточной стеной на 18 м.

Грандиозная стена, доминирующая над руинами замка, — это и есть сохранившийся фрагмент северной большой башни. Башни были трехэтажные, первые и вторые этажи крыты бочкообразными сводами, а третьи — крестообразными.

Линия обороны представляла собой трехъярусную систему: ров, внешняя стена с тремя башнями и две внутренние башни-гиганты, соединенные между собой мощной стеной со сводчатой галереей внутри. В свою очередь, внутренняя стена соединялась с внешней, образуя внешний двор. В него вели северные и южные ворота. Основания стен ставили на уровне моря, чтобы исключить возможность подкопа.

Каменные блоки для строительства достигали размеров 170 см в длину и 90 см в ширину. Часть их была взята из развалин древнего поселения Атлита, часть добыта из меловых карьеров южнее крепости. Замок был окончен к Пасхе 15 апреля 1218 г. Ордену тамплиеров помогали тевтонские рыцари, а также паломники, приезжавшие на Святую Землю.

Попадали в замок минуя ров, через узкие северные ворота, предназначенные для пешех, и южные — для всадников и повозок. Затем входили в одни из трех парных ворот внешних башен восточной стены. Ворота имели мощные запоры и металлические решетки, опускавшиеся со второго этажа.

Пройдя ворота, попадали во внешний двор, шириной 18 м, напротив двух гигантских башен. Двор тянулся вдоль всего перешейка мыса Атлит. Внутренняя стена между башнями была особенно широкой: внутри ее крытой галереи мог двигаться конный рыцарь.

За стеной находилось пространство внутреннего двора длиной 128 м и шириной 62 м. Уровень его поднимался до первых этажей больших башен. Первоначально двор с трех сторон окружала стена. Фрагменты ее сохранились до наших дней. Стена служила опорой большим туннелям на северном и южном концах двора. В туннелях размещались конюшни и склады замка. Спускались туда через первые этажи больших башен. Размеры туннелей: длина 67 м, ширина 10 м и высота 16 м. В их сводчатых потолках имелись отверстия, позволявшие поднимать хранимые запасы на поверхность. В западном конце двора было еще одно подземное строение, использовавшееся как место собраний.

Во дворе находилась церковь, многоугольная в плане. Проектировавшие ее тамплиеры стремились повторить архитектуру Купола Скалы на Храмовой Горе в Иерусалиме.

С юга к церкви примыкало большое строение «южного зала» длиной 58 м, шириной 32 м. Два ряда колонн делили внутреннее пространство зала на три равные части. Вероятно, здесь происходили общие собрания ордена. В прилегающих домах размещались трапезные воинов-монахов.

На юге мыса внутренний двор соединялся с молом небольшого порта.

В конце 1220 г. армии крестоносцев в рамках Пятого крестового похода и рыцари королевства участвовали в войне против Египта.

Этим поспешил воспользоваться правитель Дамаска аль-Малик аль-Муаззам. Продвигаясь по побережью на север, он разорил Кейсарию и подступил к Шато Пелерин. Гарнизон крепости, составлявший до 4000 человек, был вынужден разрушить замок Ле Детруа на узком перешейке среди болот. Жители поселка, оставив свое имущество, также укрылись за стенами Шато Пелерин.

Мусульмане разбили лагерь восточнее замка. Две недели продолжалась блокада, во время которой происходили дуэли между осадными машинами сирийцев и требюше (метательным орудием) франков, установленным на одной из башен. Крестоносцам удалось вывести из строя несколько машин мусульман. Последние потеряли в боях трех эмиров, двести мамлюков, десятки лучников. Пришедшие на помощь отряды графа Триполи и сеньора Бейрута вынудили мусульман снять осаду.

В 1228 г. Фридрих II Гогенштауфен попытался отобрать замок у тамплиеров. Рыцари ордена позволили императору и его свите въехать в Шато Пелерин, а затем арестовали их, продержав некоторое время в темных казематах. Этого оказалось недостаточным, чтобы немцы отказались от своих притязаний.

В 1250 г. король Людовик IX способствовал укреплению стен Шато Пелерин, в котором его жена, Маргарита из Прованса, родила наследника.

К концу XIII века владения крестоносцев сузились чрезвычайно. Так, по мирному договору 1283 г., заключенному с мамлюкским султаном Калауном, в руках франков оставались небольшие территории в Галилее, в том числе Акра и Шато Пелерин. После падения Акры (май 1291 г.), Бейрута и Сидона (июль 1291 г.) крепость на скалистом мысе оставалась последним оплотом христиан.

Иерусалимское королевство прекратило свое существование на Земле Израиля после почти двухсотлетней кровопролитной борьбы. В сложившихся обстоятельствах тамплиеры решили оставить Шато Пелерин.

14 августа 1291 года они погрузились на суда и переправились на близлежащий остров Кипр. Грозный Шато Пелерин, куда не ступала вражеская нога, стоял опустевшим еще шесть недель, пока его не заняли мамлюки под командованием Аламу дин-Сингар Шаузана.

В дальнейшем турки использовали камни замка для укрепления стен Акко, Яффо и Бейрута. Землетрясение 1837 года довершило разрушение Шато Пелерин.

Поселок крестоносцев находился восточнее замка. Площадь его достигала 88 000 кв.м, восточная стена тянулась на 600 м, южная – на 200 м. В северном, юго-восточном и юго-западном углах укрепленного поселка стояли сторожевые башни, окруженные морскими лагунами. В самом поселении, где жили замковая прислуга, ремесленники и крестьяне, была церковь и бани.

Многочисленные родники позволяли развивать сельское хозяйство, выпасать лошадей и домашний скот. Жители производили морскую соль, древесный уголь, ухаживали за виноградниками, садами и огородами.

В 1265 г., во время очередной атаки на Шато Пелерин, мусульмане полностью razорили поселок.

На территории замка базируется военная часть, поэтому подход к Шато Пелерин закрыт. Замок неплохо просматривается с береговой полосы к северу от полуострова или с бастионов Ле Детруа, расположенного напротив. Севернее замка у пляжа сохранилось кладбище крестоносцев.

Как проехать:

Ехать по шоссе №2 до развязки Атлит, потом свернуть к морю на дорогу № 7110 и двигаться вдоль берега в южном направлении.

Акре (Акра, Акко)



Акко – один из древнейших городов мира. Упоминается в Письмах из Эль-Амарны как протекторат Египта. Позже находился под властью финикийцев, греков, римлян. Завоевателей привлекало удачное расположение города (с IV века до н.э. получил название Птолемаида) и его надежная гавань.

Захватив Акко в 1104 г. после двадцатидневной осады, крестоносцы расширили порт, сделав его главным в стране, превратили мечети в церкви, возвели собор Святого креста.

За помощь в захвате города генуэзским, а позже и венецианским купцам предоставили особые привилегии и право на самоуправление в кварталах-коммунах. Отношения между представителями морских республик оставались достаточно напряженными.

Акра крестоносцев имел форму треугольника, на полуострове у порта находился старый город, а севернее городской стены – новый (Монмусар). В центре старого города была крепость – резиденция короля и казармы гарнизона. Западнее порта шла торговая Цепная улица, к которой примыкали кварталы генуэзских, венецианских и пизанских купцов. Юго-западнее нее находился квартал тамплиеров, представлявший собой самостоятельную крепость – самое укрепленное место города. В центре его построили дворец магистра ордена. Тайный туннель длиной 350 м вел оттуда в порт.

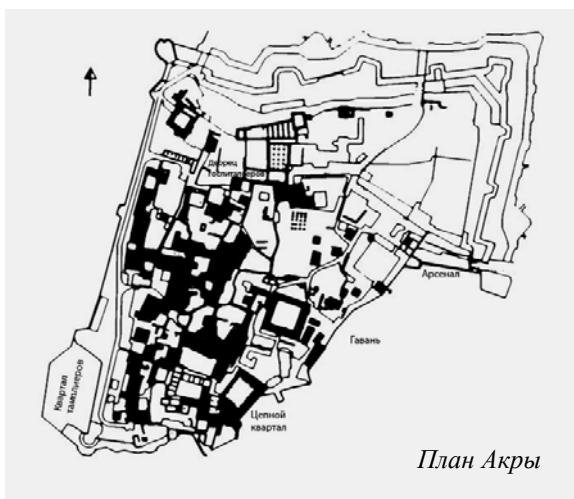
Немалая часть квартала тамплиеров впоследствии оказалась затопленной морем.

К северной стене старого города примыкал вытянутый прямоугольник квартала госпитальеров, где в 1135–1149 гг. построили крепость.

Крепость госпитальеров включала несколько больших и малых залов. В северной части находились шесть церемониальных залов, каждый зал – для выходцев определенной страны. К западу от «рыцарских залов» имелись небольшие комнаты, водный резервуар и фабрика по производству сахара. Южнее «рыцарских залов» было большое помещение площадью 40 x 30 м – «Гранд Монир», поделенное на двадцать четыре равных секции, с массивными опорами под сводами; предположительно, это было место ночлега монахов и паломников. Рядом находился арестантский блок. Из внутреннего двора в церковь св. Иоанна вел туннель длиной 85 м.

В июле 1187 г. город был взят войсками Салах ад-Дина.

Уже в 1189 г. Ги де Лузиньян и уцелевшее рыцарство королевства осадили Акру. Армии европейских стран во время III крестового похода не оставили мусульманам никаких шансов на спасение, и 12 июля 1191 г. крепость пала. Осада Акры – одно из самых жестоких и кровавых сражений в истории средних веков.



Ричард Львиное Сердце надеялся возродить былую славу королевства. Однако после захвата Яффо в руках крестоносцев осталась узкая полоса земли вдоль моря — без Иерусалима, без Иудеи и Самарии.

В период расцвета Акру населяли сорок тысяч человек: христиане, мусульмане и иудеи. Сен-Жан д'Акр, как называли город крестоносцы¹, становится крупным центром торговли, немало ученых и религиозных авторитетов проживали на узких и грязных улочках «левантийского Константинополя». Одних церквей было более сорока.

Кроме многочисленных паломников, в городе находили приют и отщепенцы всех мастей; преступность была достаточно высока.

В 1291 г. войска мамлюкского султана аль-Малика аль-Ашрафа взяли Акру. Кто не успел спастись на кораблях, погиб при погромах или был продан на невольничьих рынках.

1. Название Акра или Сен-Жан д'Акр, предположительно, от имени филистимского г. Экрона, находившегося, по ошибочному мнению крестоносцев, на месте Акры. Настоящий Экрон располагался на Тель Микне, юго-восточнее современного поселка Гедера (Израиль).

Путешествие второе

Замки Западной Галилеи

Казаль Имбер – Гадин – Мануэт – Шато де Руа – Монфор

Проехав вдоль моря на север Израиля, попадаем в страну живописных зеленых гор и глубоких ущелий – Западную Галилею. Здесь нас ждет встреча с замками крестоносцев, расположенными вдали от главных дорог.

Бурные события XII – XIII веков, однако, не миновали и их.



Casal Imbert (Казаль Имбер, Ахзив)

Замок Казаль Имбер (библейский Ахзив) стоял на вершине крутого холма у береговой полосы. Замок являлся центром феодального надела. В 1123 г. передан королем Балдуином II де Бургом рыцарю Имберу де Печи и с тех пор носил его имя.

В 1146–1153 гг. Балдуин III основал на землях замка городское поселение.

В 1187 г. захвачен отрядами Салах ад-Дина.

В 1192 г. отвоеван крестоносцами.

В мае 1232 г. в окрестностях Казаль Имбер произошел бой между войсками Фридриха II Гогенштауфена и кипрскими рыцарями Жана Ибелина.

В середине XIII века – владение Жана де Ибелина.



Развалины Казаль Имбер

Во второй половине XIII века Казаль Имбер передан рыцарям тевтонского ордена.

Впоследствии на месте замка располагалась арабская деревня А-Зиб.

На живописном холме, среди нескольких старинных построек, непросто различить остатки башни Казаль Имбер.

Развалины, относящиеся к периоду крестоносцев, находятся сразу за спасательной станцией Ахзива.

Уютная бухта и благоустроенный пляж привлекают сюда многочисленных отдыхающих.

Как проехать:

По шоссе № 4 ехать несколько километров на север от г. Нахария. Находится на территории Национального парка «Ахзив». Вход платный.

Iudyn (Гадин, Йехиам)



Замок располагался на скалистом холме и охранял дорогу Акра – Торон (Тавнин).

Его восточная башня 15,5 x 16 м (толщина стен около 5 м) была главным элементом обороны.

Квадратная западная или жилая башня со стороны, равной 16,4 м (стены толщиной 2,3 м), имела три этажа. Два нижних были крыты бочкообразными сводами, верхний – крестовыми сводами. У восточной стены башни было два ряда амбразур.

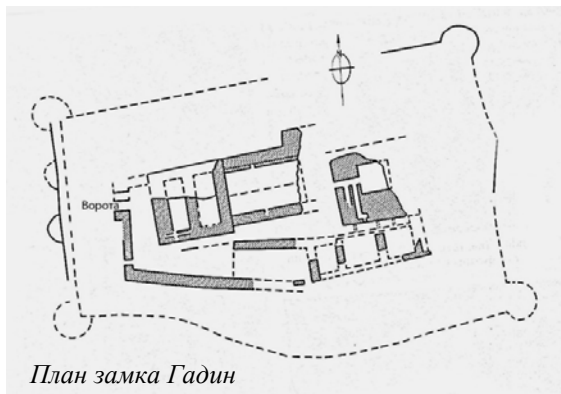
Главные ворота имели, очевидно, круглые привратные башни.

Дата постройки неизвестна.

В 1208 г. Гадин был передан рыцарям тевтонского ордена.

В 1265 г. разрушен войсками султана Бейбарса.

Фрагменты замка крестоносцев включены в большую крепость, построенную правителем Галилеи шейхом Дахар аль-Омаром в 60-е гг. XVIII века.



Сохранились два нижних этажа большой восточной башни, удлиненный свод западной башни и стена с бойницами, сложенная из тесаного камня, а также трехэтажное строение на запад от удлиненного свода, и южнее – стена с бойницами.

Как проехать:

От г. Нахария на восток по дороге №89, потом второстепенной дорогой №8833 до кибуца Йехиам. От ворот кибуца ехать прямо по аллее, поднимающейся к холму.

Вход платный.



Manueth (Мануэт, Хурват Манот)



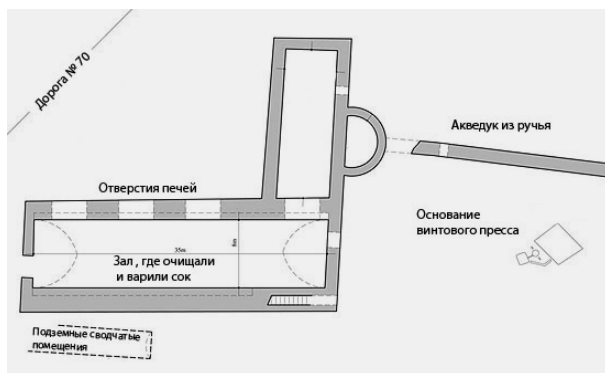
Стены сахарной фабрики в Мануэте

Поселение основано в римский период.

При крестоносцах здесь было построено укрепленное поместье, где занимались производством сахара из стеблей тростника. Размельченный тростник укладывали под пресс для получения сока. Жернова пресса приводились в движение животными, а позднее – силой воды, подававшейся по акведуку из ручья Кзив. В специальном помещении сок очищали, варили и заливали в керамические формы.

Само поместье располагалось в 300 м восточнее сахарной фабрики.

В 60-е гг. XII века поместье Мануэт принадлежало Жофруа ле Туру. Позднее земли были приобретены Жосленом де Куртене, влиятельным хозяином Миилии.



План сахарного производства в Мануэте

В 1187 г. поместье было захвачено мусульманами.

В 1191 г. Мануэт возвращен клану де Куртене, позднее уступившему замок и поместье ордену госпитальеров.

Окончательно захвачен мамлюкским султаном Бейбарсом в 60-е гг. XIII века.

Сохранились фрагменты акведука, скальное основание пресса для выжимки сока, стены и подвалы сводчатого помещения размером 35 x 8 м, где находились котлы для варки сока и хранился готовый сахар.



Как проехать:

От г.Нахария по шоссе №89 двигаться на восток, до перекрестка Кабри, затем на север около 3 км по шоссе №70.

Не доезжая поворота на дорогу №8911, припарковаться на противоположной стороне шоссе №70 и, соблюдая меры предосторожности, перейти дорогу. Развалины Мануэт на холме окружены забором из колючей проволоки.

От парка Ахзив к Мануэт ведет грунтовая дорога через кибуц Гешер а-Зив.



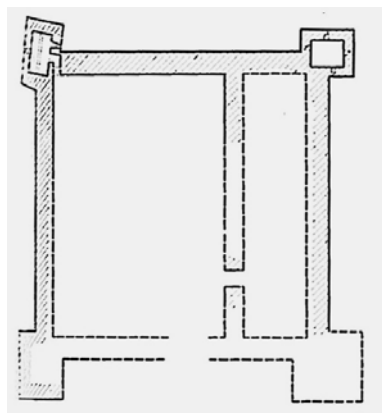
Chastiau dou Rei (Шато де Руа, Миилия)



Стены Шато де Руа

Шато де Руа (Королевский замок) относился к типу прямоугольных замков и имел четыре квадратные башни по углам крепостных стен. Укрепление располагалось на высоте 550 м над уровнем моря. Внутренняя длина крепостных стен достигала 40 м. До наших дней сохранились две угловые башни у северной стены и часть самой стены. Время постройки неизвестно.

В начале XII века замок входил в королевский домен, позже перешел во владение сеньоров де Милли.



План Шато де Руа

Представитель этой влиятельной семьи, владелец заиорданских территорий Филипп, был магистром ордена тамплиеров. Де Милли принадлежали тридцать шесть деревень в западной Галилее, в том числе, земли замка Монфор.

Агнесса де Милли, выйдя замуж за Жослена де Куртене (конец 70-х гг. XII века), передала этому знатному придворному фамильное наследство. При Куртене сеньория получила дополнительные земли в Галилее.

В Миилии, административном центре района, собиралась курия – ассамблея франкской аристократии.

В 1187 г. замок был захвачен Салах ад-Дином.

В 1192 г. возвращен крестоносцам.

С приобретением тевтонскими рыцарями замка Монфор, замок в Миилии утрачивает свое значение.

В 1220 г. тогдашний владелец надела герцог Отто фон Генберг уступает укрепление тевтонскому ордену.

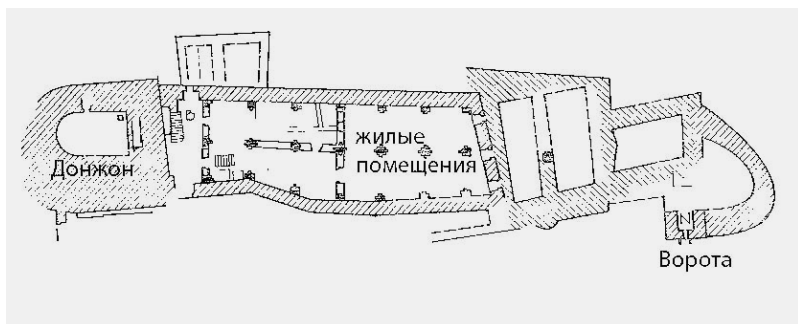
Через сорок пять лет замок был захвачен войсками мамлюкского султана Бейбарса.

Как проехать:

От г. Нахария по шоссе №89 двигаться на восток примерно 16 км. Замок находится на холме в центре арабской христианской деревни Миилия. Значительная часть укрепления включена в современную застройку. Поднявшись на холм, можно попасть во внутренние дворы и увидеть открытые участки стен.

Montfort (Монфор)





План замка Монфор

Замок построен на отвесном отроге у ручья Кзив, на высоте 180 м над уровнем моря. Склоны гор здесь очень крутые, и лишь к западу имеется понижение. С востока отрог соединяется с горным массивом; в этом – наиболее уязвимом – месте обороны в скале вырублены глубокие рвы. Особенности топографии позволили создать ступенчатую систему обороны.

В восточной, наименее защищенной части была возведена главная башня, центр обороны замка. Построена башня, предположительно, на фундаменте древней римской крепости. В полу ее была пробита емкость для сбора воды. Восточнее башни находился внутренний ров, за которым вырубили второй ров, поменьше. На запад от большой башни располагались двор, кухня, кузница, склады, жилые помещения рыцарей, церковь. За церковью были комнаты магистра ордена и внутренний сад, упиравшийся в квадратную башню (западную).

У подножья крепости находилось большое строение, центр сельскохозяйственной фермы.

Замок располагался вдали от главных дорог, контролировал незначительную территорию, охраняя подступы к владениям сеньоров Шато де Руа (Королевский замок в Миили).

В 1187 г., после Хиттинского сражения, захвачен мусульманами.

В 1192 г. отвоеван франками.

В 1228 г. Жак де Амигдала из клана Куртене продал Монфор тевтонским рыцарям, называвшим замок на немецкий лад Штаркенберг (*Укрепленная Гора*).

Вражда между военно-духовными орденами госпитальеров и тамплиеров с одной стороны, и тевтонскими рыцарями с другой, вынудила последних перенести резиденцию, архив и казну из Акры в Монфор. Орден привлекала недоступность замка и относительная удаленность от населенных мест.

В XIII веке тевтонский орден расширил и укрепил прежний замок, построенный в середине XII века на развалинах укрепления римских времен.

Чтобы завершить перестройку замка, магистр ордена Герман фон Зальца обратился к римскому папе с просьбой ввести специальную подать для верующих. Просьба была удовлетворена, что позволило превратить Монфор в один из самых роскошных замков королевства. Орден владел пятьюдесятью селами и обширными территориями в Западной и Центральной Галилее.

В июне 1266 г. войска султана Бейбарса окружили замок Монфор, однако, после долгой блокады, были вынуждены отступить.

В июне 1271 г. очередная попытка овладеть замком увенчалась успехом. Прорыв туннель под южной стеной, мусульмане ворвались во внутренний двор и вскоре заставили капитулировать гарнизон, засевший в главной башне. Уцелевшим рыцарям разрешено было уйти в Акру. Им удалось также вывезти архив ордена и его казну. Замок подвергся грабежу, после чего султан Бейбарс приказал разрушить Монфор.

Как проехать:

По дороге №89 ехать до деревни Мишия, от нее свернуть на северо-запад (дорога №8833). Не сворачивая к поселку Гила,

парковаться на нижней площадке и пройти пешком около 2 км по гребню горного отрога в северо-западном направлении.

Попасть в крепость можно также спустившись в долину ручья Кзив, что предполагает крутой подъем к Монфору.



Путешествие третье

Замки Верхней и Нижней Галилеи

*Ла Сафури – Тель Ханатон – Сафет – Шато Неф –
Белинас – Субейба (Нимрод) – крепость Табарие –
Шастеле*

Галилейские замки, прикрывавшие северные и северо-восточные рубежи королевства, испытывали постоянное давление со стороны мусульман. Поэтому укреплению здешних крепостей придавалось особое значение.

Мы проедем по северным районам Израиля, богатым лесами и водными источниками. Галилея хранит останки многих тысяч воинов, павших на полях сражений этой чрезвычайно живописной земли.



La Saphorie (Ла Сафури, Ципори)

Древний Ципори был известен со времен иудейского царя Александра Яная (I век до н.э.), хотя люди поселились здесь намного раньше. При римлянах город становится столицей Галилеи, позднее здесь обосновываются мудрецы Синедриона.

Ципори разрушали войны и землетрясение, но, словно сказочная птица Феникс, город возрождался из пепла.

В XII веке крестоносцы строят на древнем городище замок, названный ими Ла Сафури, который охранял дорогу Акра — Табарие.

Первоначально Ла Сафури принадлежал королевскому домену, позже замок вместе с прилегающим поселением переходит во владение рыцарей ордена тамплиеров.



Замок Ла Сафури

Западнее замка находится церковь крестоносцев, включенная во францисканский монастырь Иоанна и Анны, родителей девы Марии. Согласно христианской традиции, они жили в Ципори.

В южной части долины Бейт Натуфа русло ручья извивается в тесном ущелье, не превышающем 200 м в ширину. «Бутылочное горлышко» раскрывается в небольшую трехкилометровую долину. Расположенная у подножия ципорийских холмов, она изобиловала родниками. По замерам лета 1949 г., источник Ципори пропускал около 100 000 литров воды в час.

Место было заселено еще с эпохи средней бронзы. В районе родников найдены артефакты римского периода.

Источник был окружен круглым сооружением, диаметр которого равнялся 6 м. Ширина стены, сложенной из известняка, достигала 2 м. Внутренний прямоугольный бассейн размером 4,5 x 3,5 м открывался на запад, в сторону узкого канала.

По мнению современного исследователя Якова Шарвита, выход воды происходит на 150 м южнее, из ключа в районе бывшей британской насосной станции. По древним подземным каналам вода поступает к бассейну источника Ципори.



Долина у родников служила традиционным местом сбора армии крестоносцев. Сюда стекались отряды рыцарей со всех концов королевства, здесь разбивали они свои палатки перед выступлением в поход. Многие военные операции в Галилее начинались именно отсюда. Не было исключением и сражение при Хиттине.

Замок находится на вершине холма, что в долине Бейт Натуфа, севернее современного мошава Ципори. От укрепления осталась квадратная башня со стороной 15 м и толщиной стен 3,75 м. Каменная кладка времен крестоносцев различается в юго-западном углу позднейшей крепости, построенной в XVIII веке сыном шейха Дахар аль-Омара, Ахмедом.

Как проехать:

Дорогами №№77 или 79 до перекрестка а-Мовиль. Оттуда по дороге №79 проехать 5 км в сторону Назарета, до съезда к Ципори, и, не заезжая в поселок, продолжить движение по окружной дороге к заповеднику (около 4,5 км).

Вход платный.

Долина источников находится у съезда с дороги №79.



Долина источников Ципори

Тель Ханатон



У западного края долины Бейт Натуфа находится крутой холм высотой более 190 м над уровнем моря. Люди селились там со времен бронзового века. В Письмах из Эль-Амарны (XIV век до н.э.) это поселение уже называли Ханатон. Упоминается в книге Иегошуа (Иисуса Навина) как владение колена Звулуна.

Плодородные, обильно орошаемые земли способствовали экономическому развитию района (у подножья холма протекает ручей Ифтахэль). Здесь пересекались древние торговые пути, поэтому стратегическую ценность Ханатона оценили и египтяне, и израильтяне, и римляне.

Крестоносцы основали на холме феодальное поместье с замком, чья башня размером 28 x 19 м охраняла сельскохозяйственные угодья долины.

Орден госпитальеров, выкупивший Ханатон у епископа Назарета, построил трехэтажное здание, служившее гостиницей для многочисленных пилигримов.

Вместе с замком Ла Сафури, находящимся южнее, гарнизон укрепления на холме Ханатон контролировал дорогу на Табарие.



Развалины на Тель Ханатон

Франкское название Ханатона не сохранилось.

До наших дней уцелело подвальное помещение размером 23 x 8 м, крытое бочкообразными сводами с несколькими квадратными вентиляционными колодцами. Арочные ворота шириной около 3 м находились на южной стороне замка. В подвал ведут несколько входов, один из них замурован. Спуститься можно с восточного входа.

Впоследствии здесь поселились бедуинские семьи, называвшие холм Ханатона *Ibdawiya* или *Tall al-Badawiya*.

Как проехать:

По шоссе №77 до перекрестка а-Мовиль, далее по дороге №784. Холм находится справа от дороги, напротив поселка Ханатон. Территория относится к Национальному парку Ципори.

Saphet (Сафет, Цфат)



Развалины замка Сафет

Построенный, видимо, в начале XII века, концентрический замок Сафет считался самым большим на христианском Востоке. Согласно де Алиньяну, в XII веке замок занимал пло-

щадь в 40 000 кв. м, высота стен достигала 28 м, глубина вырубленного в скале рва – 15 м. Высота семи башен внешней стены была 24 м (до разрушения в 1219 г. замок имел десять башен). Двойной ряд крепостных стен, сложенных из тесаного мелового камня, окружал крепость.

Между внешней и внутренней стенами находился дополнительный ров. Во внутреннем дворе были главная башня, церковь, жилые помещения, конюшни и склады. В XIII веке достроенный замок имел три concentрические линии обороны.

Замок контролировал важнейшие дороги в Галилее, район озера Кинерет, переход через Иордан Бнот Яков (Дочери Якова). «Ключ к Галилее», как называли сафетский замок, принадлежал Галилейскому княжеству, а со второй половины XII века перешел в собственность короля.

В 1168 г. король Амори передал замок ордену тамплиеров.

В 1188 г., через год после Хиттинского сражения, мусульмане захватили крепость, разрешив его защитникам эвакуироваться в Тир.

В 1219 г. эмир Дамаска аль-Малик аль-Муаззам приказал разрушить сафетский замок, вместе с Бофором, Шато Неф, Тороном, Баниасом и др.

В 1240 г., по мирному договору с Салахом Исмаилом, новым эмиром Дамаска, Галилея и замок Сафет были возвращены под контроль франков.

Епископ Марсея Бенуа де Алиньян, при поддержке ордена тамплиеров, руководил восстановлением замка. Были задействованы около тысячи мусульманских пленных и множество вьючных животных. Пленные попытались поднять восстание и обратились за помощью к эмиру. Правитель Дамаска ради сохранения мира с франками раскрыл готовящийся бунт, и мусульмане были казнены.

Восстановительные работы продолжались до 1243 г., расходы составили около миллиона золотых византийских динаров.

В мирное время в крепости размещалось до 1700 человек, во время боевых действий их число достигало 2200 человек, включавших 50 рыцарей и оруженосцев, 50 легковооруженных всадников, более 800 ремонтных рабочих, множество слуг и рабов.

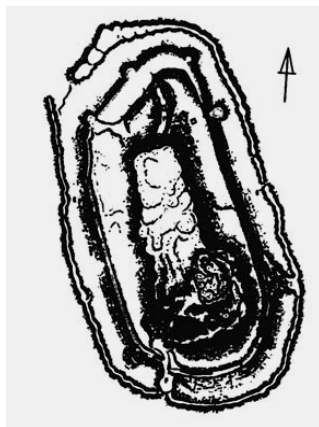
Феодальный надел Сафета составлял 260 деревень, в которых проживали десятки тысяч крестьян.

В июне 1266 г. войска султана Бейбарса начали осаду укрепления. Полтора месяца держалась крепость.

Понимая, что у него нет возможности покорить Сафет, Бейбарс решил действовать хитростью. Он пообещал сохранить жизнь защитникам, если они сдадут свои позиции. Однако при подписании договора клятву приносил приближенный султана, переодетый в его платье. Доверившись повелителю мусульман, франки заплатили высокую цену: мужчинам отрубили головы, а женщин и детей продали в рабство. Одному рыцарю сохранили жизнь и отослали в Акру, чтобы поведать о страшной участи жителей Сафета.

Как проехать:

По шоссе №89 проехать в Старый город Цфата, подняться в Замковый парк («Ган а-Мецуда») с ул. Хативат Ифтах.



План замка Сафет

Chastel Neuf (Шато Неф, Хунин)

Относился к типу прямоугольных замков. Размеры: 40 м (запад-восток) на 30 м (север-юг). Крепостные стены без угловых башен окружал ров, частично вырубленный в скалах.

Между Шато Неф и Субейба (Нимрод) существовала визуальная связь, передаваемая до Бофора.

Точная дата окончания строительства неизвестна. Очевидно, это произошло не ранее 1106–1107 гг.

В мусульманских источниках фигурирует название Хунин, латиняне звали его также *Castellum Novum* (Новый замок).

Принадлежал знатной и влиятельной семье де Торон (сеньория Торона), все главы которой носили имя Онфруа (Хемфри).

Замок Шато Неф охранял восточные рубежи сеньории и всего королевства, проходившие до 1129 г. по долине Аква Марон (озеро Хула). Немалую статью дохода приносило взимание налогов с проезжавших по дороге Тир – Дамаск.

В 1129 г. франки захватили восточную часть долины и г.Белинас. Достигнув южных отрогов Хермона, они укрепили крепость Субейба, охранявшую перевал на дамасской дороге. Таким образом, две ключевые позиции в районе, Белинас и Субейба, контролировали долину Аква Марон.

Обеспокоенные этим обстоятельством, мусульмане не прекращали попыток нейтрализовать нависшую над ними угрозу. В 1132 г. им удалось захватить оба замка.

В 1139 г. франки вернули Белинас и Субейбу. В 1140-е гг. замки приобрел Онфруа II, хозяин Шато Неф и Торона. Однако бремя содержания укреплений было столь велико, что в 1157 г. он продал часть крепостей ордену госпитальеров. Это отражало общую тенденцию перехода замков под управление духовно-рыцарских орденов.

Тем не менее, в 1164 г. Субейба была захвачена мусульманами, а через три года эмир Дамаска Нур ад-Дин атаковал Шато Неф. Гарнизон предпочел поджечь замок и отступить.

Сам Нур ад-Дин не имел возможности удержать крепость и довольствовался ее разрушением.

С потерей Шато Неф и Субейбы франки утратили контроль над северо-восточными границами королевства.

Онфруа II по прозвищу Старый Рыцарь отстроил замок Шато Неф в 1178 г.

Весной следующего года крестоносцы предприняли рейд в направлении Белинаса, окончившийся для них плачевно: король Балдуин IV спасся бегством, а Онфруа скончался от полученных ран.

В 1179 г. Салах ад-Дин попытался напасть на замок, но был вынужден снять блокаду вследствие гибели сельджукского эмира.



Замок Шато Неф

В 1180 г. король Балдуин IV получил право на владение Шато Неф, а уже в 1186 г. новым хозяином замка стал приближенный Ги де Лузиньяна Жослен де Куртене, сеньор обширных владений в западной Галилее.

После Хиттинского сражения франки продолжали удерживать замок, наряду с Бофором и Бельвуаром. Зимой 1187 г. брату Салах ад-Дина удалось захватить Шато Неф.

В 1220 г. эмир Дамаска эль-Муадас разрушил замок, чтобы не позволить франкам заполучить укрепления в свои руки. Однако новый правитель Дамаска Салах Исмаил вернул Шато Неф крестоносцам в 1240 г.

Мамлюки, под предводительством Бейбарса, захватили замок в 1266 г. Были построены большие ворота и арочные помещения под ними, а также мечеть у стены.

Южная часть стены была разрушена сильным землетрясением в 1837 г.

Как проехать:

Ехать по шоссе №90, затем повернуть к дороге №886.

Развалины замка находятся примерно в 3 км западнее г.Кирьят Шмона, рядом с мошавом Маргалиот.

Двигаясь по шоссе № 886 надо миновать Маргалиот, от северной его окраины проехать примерно 500 м и свернуть направо. Эта дорога, огибая мошав, приведет к Шато Неф.



Belinas (Белинас, Баниас)



Подземелья Белинаса

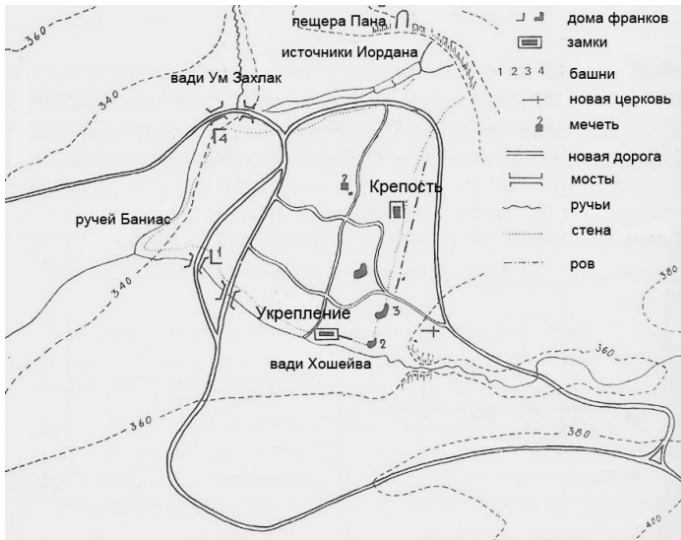
В живописном уголке Северной Галилеи, у истоков реки Иордан, древние греки построили святилище богу Пану. Отсюда название Паниас или Баниас, как говорили арабы.

При Филиппе, сыне царя Ирода, разросшийся город получил имя Кейсария Филиппова.

Баниас (или Белинас, как называли город франки) занимал ключевую позицию на пути из Галилеи в Сирию. Крестоносцам, однако, не удалось захватить город в первые десятилетия Иерусалимского королевства.

В 1126 г. атабек Туттегин передал Белинас секте исмаилитов (асассинов), сделавших его своим центром. Город обнесли стеной, построили замок.

В 1129 г. ассасины, опасаясь сунитского правителя Дамаска, впустили отряд Рене де Брюса, вассала короля Балдуина II. Франки укрепили Белинас и отстроили замок («малый», в отличие от «большого» – Субейбы), не оставляя намерения атаковать Дамаск. Площадь города достигала 500 000 кв. м, северная граница его проходила у истоков Иордана.



Белинас (XII век)

В 1132 г. людьми де Брюса был атакован сирийский караван. Мусульмане воспользовались *casus belli*, и пока сам де Брюс находился в отъезде, захватили город.

В 1137 г. правитель Мосула Зенги вторгается в Белинас. Теперь уже эмир Дамаска вынужден искать союза с крестоносцами. Совместными усилиями сельджуки были изгнаны, и в 1140 г. Рене де Брюс возвратился в город.

В 1148 г. Онфруа из Торона становится новым владельцем замка и прилегающих земель.

Год 1157 выдался нелегким для города и всего королевства. Мусульманам удалось разрушить стены и башни Белинаса. Франки были вынуждены укрыться в городской крепости. Их спасло только приближение армии Балдуина III. Через десять дней Нур ад-Дин снова блокировал Белинас. Франки под началом Ги из Скандальона заперлись в малом замке, а подоспевшие войска из Антиохии и Триполи и в этот раз отогнали противника.



Баниас (Белинас) и Субейба (XII век)

В октябре 1164 г. Белинас атаковали мусульмане, когда основные силы королевства были заняты войной в Египте. Небольшой гарнизон, которым командовал Готье де Кне, не смог удержать город.

Потеря Белинаса явилась тяжелым ударом для крестоносцев. Отныне северо-восточная линия обороны проходила у замков Шато Неф и Бофор.

После постройки замка Субейба (Нимрод), значение Белинаса падает.

В 1265 г. султан Бейбарс распорядился заново укрепить город.

Как проехать:

Развалины города крестоносцев расположены на территории Национального парка «Нахаль Хермон» («Баниас»), в 14 км восточнее г.Кирият Шмона.

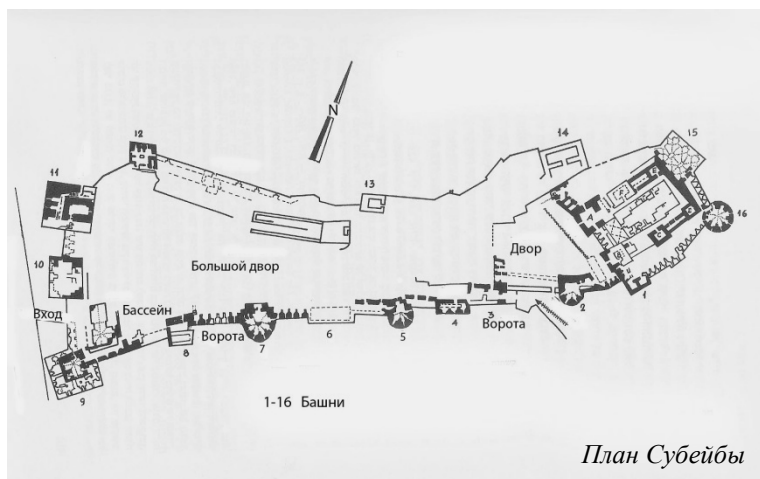
Ехать по шоссе №99. Пеший маршрут №1 ведет в южную часть парка и охватывает все объекты периода крестоносцев (продолжительность маршрута – около 45 минут).

Вход платный.

Субейба (Нимрод)

Замечательный пример так называемого «горного замка».

Отрог над ручьем Гувта идеально подходил для возведения неприступной крепости. Размеры кряжа составляли 500 м в длину и 160 м в ширину. К востоку он сужался до 72 м. Над северной долиной отрог возвышался на 250 м.



Площадь крепости достигала 30 000 кв. м, при длине 440 м и ширине 160 м (в западной части). Шестнадцать башен воз-

вышались над крепостной стеной Субейбы. В восточной части укрепления находилась внутренняя крепость, отделенная от основной территории рвом.

Южный фасад Субейбы укреплен более основательно, так как склон здесь пологий. Пять башен франков соседствуют с четырьмя круглыми башнями, построенными при мусульманах. Главные ворота находились на первом этаже башни №3. Левее башни №2 был скрытый вход. Башня №7, пожалуй, наиболее мощная во всей крепости. В ее северо-западной части находится небольшое помещение – предположительно, покои командира крепости.

Западный фасад охранялся тремя большими прямоугольными башнями. У их подножия был ров шириной 7 м. К угловой башне №11 примыкает еще один скрытый вход.

Северный фасад, выходящий к глубокому провалу, укреплен незначительно. Восточнее башни №12 находился скрытый проход, предназначенный для внезапных вылазок во время блокады.

Восточный фасад защищали две большие башни. Из зала башни №15 вели проходы во дворы внутренней крепости. Круглая башня №16 контролировала подход с юго-востока.

Внутренняя крепость размером 60 x 40 м примыкала к восточной стене, где между башнями №15 и №16 имелся потайной вход. Она могла выдержать длительную осаду даже после падения основного укрепления. Над прямоугольной в плане стеной внутренней крепости возвышались шесть малых башен. Между большим двором и внутренней крепостью пролегал ров.

Существует предположение, что замок Субейбу строили в 1129–1132 гг. при Ренье де Брюсе, владельце Белинаса¹. Работы продолжились и в 1140 г.

1. Профессор Р. Эленблум считает, что Субейбу возвели аюбиды во второй половине XII в.

После захвата Дамаска Нур ад-Дином в 1154 г. возросла стратегическая ценность горной крепости. Желая усилить позиции Субейбы, король передал контроль над ней в руки ордена госпитальеров, получившего также половину сеньории. Строительные работы окончились после 1157 г. при короле Амальрике. Гарнизон составляли рыцари-госпитальеры, туркополы и пехота.

В 1164 г., когда почти все защитники Субейбы находились в Египте, Нур ад-Дин без труда захватил замок.

От Белинаса до Субейбы вела трехкилометровая дорога, построенная франками. После захвата города дорога не использовалась, даже проводники Людовика IX (1253 г.) не знали о ее существовании.



Замок Субейба (Нимрод)

Падение Белинаса и Субейбы было предопределено малочисленностью франкского населения, особенно на северо-восточной границе королевства.

Как проехать:

От г. Кирьят-Шмона ехать по шоссе №99, у водопадов Саар перейти на дорогу №989, а затем свернуть к Национальному парку «Нимрод».

Вход платный.

Tabarie (Табарие, Тверия)

Сын Ирода Великого, Ирод Антипа, основал город на западном берегу Галилейского моря (озеро Кинерет). В честь императора Тиберия его назвали Тивериадой. Город вытянулся узкой полосой на расстоянии 2,5 км и считался одним из самых красивых в восточных провинциях. При римлянах здесь построили храмы, дворцы, амфитеатр. Какое-то время город являлся столицей римской Галилеи.



Стены крепости

Отряды нормандского рыцаря Танкреда захватили город в 1099 г. Франки основали свое поселение Табарие на севере античной Тивериады. При крестоносцах древний город становится столицей Галилейского княжества.

В окрестностях города нередко происходили сражения между франками и мусульманами. 13 июня (по другим данным – 28 июня) 1113 г. крестоносцы едва спаслись от разгрома у переправы Цинабра.

4 июля 1187 г. на западных подступах к городу королевская армия потерпела сокрушительное поражение в знаменитом Хиттинском бою. После вторжения армии Салах ад-Дина в 1187 г., франкская Табарие фактически прекратила свое существование. Сохранились остатки южной стены крепости, где находились ворота шириной 3 м. Высота стен достигала, вероятно, 4 м. Использовались обработанные камни, некоторые со сглаженными краями. На одном из них обнаружено клеймо каменотеса в виде буквы V.

Городская крепость, прилегающая к набережной озера Кинерет у южного въезда в старый город, была построена на развалинах синагоги римско-византийской эпохи.

Chastellet (Шастеле, Атерет)

На берегу Иордана, южнее моста Бнот Яаков, находился недостроенный замок Шастеле (*Маленькая Крепость*, фр.), по типу относящийся, видимо, к концентрическим замкам.

Длина замка равнялась 140 м, ширина – 65 м. Имел четыре угловые квадратные башни и глубокий ров, защищавший замок с севера.

Вильям из Тира писал:

«Место находилось в 10 милях от Белинаса. На высоком холме выкопали соответствующий фундамент. По окончании шести месяцев был построен прямоугольный замок из

мощных камней, имевший на удивление толстые и высокие стены».



Развалины Шастеле

Мусульманские источники упоминают, что толщина стен равнялась десяти локтям (локоть составлял около 50 см). Стены были сложены из двадцати тысяч тесаных камней.

Замок имел визуальную связь с Сафетом (гора Ханаан). Он охранял стратегически важный участок дороги Дамаск – Табарие в районе перехода через Иордан. Из-за увеличившейся опасности мусульманского вторжения, тамплиеры из крепости Сафета попросили короля Балдуина IV заложить замок для охраны перехода, входившего в зону их ответственности. Король был против строительства, ссылаясь на условия договора с Салах ад-Дином. Тем не менее, настойчивость ордена возымела действие. В октябре 1178 г. начались строительные работы при непосредственном участии короля, опасавшегося провокации со стороны турок.

Мусульмане были чрезвычайно обеспокоены планами возведения крепости, угрожавшей Сирии и блокирующей рейды вглубь Галилеи. Салах ад-Дин предложил королю 60 000 золотых динаров в обмен на прекращение строительства, но Балдуин не поддался на щедрые посулы. Раздосадованный султан поднял ставку до 100 000 золотых, но когда и эта попытка не увенчалась успехом, поклялся собственноручно разрушить замок.

В апреле 1179 г. почти законченный Шастеле был передан во владение ордену тамплиеров.

Согласно сведениям, содержащимся в письме аль-Малик аль-Афдаля, гарнизон крепости состоял из 80 рыцарей с оруженосцами, пятнадцати рот сержантов (по 50 солдат в каждой), большого количества ремесленников и слуг.

Замок у перехода через Иордан внушал серьезные опасения мусульманам. Они не оставляли попыток добиться своей цели – если не ценой денег, так силой оружия.

В августе 1179 г. отряды Салах ад-Дина подошли к Шастеле. Готовясь к штурму, турки выкопали туннель под главной башней и подожгли деревянные опоры. Тактически мусульмане действовали верно. Обрушив донжон, а не внешние стены, они лишили защитников замка возможности продержаться до подхода армии.

Когда башня рухнула, похоронив под собой многих рыцарей, турки ворвались в крепость и учинили дикую резню. Чтобы сделать колодцы непригодными к использованию, их заполнили телами христиан. Были захвачены в плен семьсот франков и освобождены около сотни пленных сарацин. В довершение разгрома, стены крепости разрушили до основания.

Узнав о нападении на замок, Балдуин поспешил с армией к Табарие. Но события развивались так стремительно, что когда франки подошли к Шастеле, их взору предстали только дымящиеся руины.

Маленькая Крепость пала 30 августа 1179 г. На ее восстановление у франков не было ни сил, ни финансовых средств.

До Хиттинского сражения оставалось восемь лет.

Ошеломляющая легкость, с которой была взята новейшая крепость христиан, продемонстрировала всю уязвимость стратегической концепции крестоносцев. Невозможно удержать страну, полагаясь лишь на мощные стены замков, не осваивая землю, не вращая в нее. Западноевропейское рыцарство воспринимало Страну Израиля как враждебную территорию, в лучшем случае, как трофей, доставшийся в кровопролитном бою. Без малого 200 лет продолжалась трагическая попытка балансировать на узкой полоске суши, зажатой между Средиземным морем и морем чуждых племен. Военская доблесть и религиозная самоотверженность не могли, однако, заменить сакрального единения с Землей Обетованной, данного Творцом и историей.

Как проехать:

По шоссе № 90 проехать на север до Хацор а-Глилит (перекресток Маханаим), оттуда по дороге № 91 к мосту Бнот Яаков.

Через 1 км после поворота на мошав Ганот (не доезжая моста Бнот Яаков) повернуть направо на грунтовую дорогу и проехать по ней около 100 м. Замок находится по левую сторону от грунтовой дороги.

Указателей нет.



Путешествие четвертое **Замки Изреельской** **и Иорданской долин**

Ла Фев – Форбеле – Бельвуар – Бейсан

Эти укрепления охраняли транспортные артерии, проходившие через плодородные долины Нижней Галилеи и переправы через Иордан.

Как и в древние времена, через долины передвигались войска и торговые караваны, происходили многочисленные боевые столкновения.

La Feve (Ла Фев, Мерхавия)



Мерхавия. Холм и ров.

Придорожный замок Ла Фев относился к типу прямоугольных крепостей с угловыми башнями и рвом. Принадлежал ордену тамплиеров. Задача замка сводилась к охране важнейших дорог, проходивших через Изреельскую долину (Акра – Бейсан, Иерусалим – Назарет – Табарие).

Размеры замка: около 90 м (север-юг) и около 120 м (запад-восток).

Дата постройки неизвестна.

Имад ад-Дин, секретарь Салах ад-Дина, описывает:
«Эль Фула (Ла Фев) была лучшим и наиболее укрепленным замком, заполненным людьми и амуницией. Это был самый защищенный замок тамплиеров, крепкое место и надежный оплот, с недоступным водным источником, отличным пастбищем. Место, где они проводили зиму и лето, принимали гостей, держали лошадей, место, куда стекались толпы, встречались члены их братства. Это было логово дьявола, с многочисленными ассамблеями, освещенными яркими огнями».

30 апреля 1187 г. в замок прибыла делегация рыцарской и духовной аристократии с целью примирить короля Ги де Лузиньяна и Раймона из Триполи в связи с угрозой мусульманского вторжения.

В 1187 г. замок был захвачен Салах ад-Дином, а спустя четыре года возвращен франкам.

Разрушен ранее 1260-х гг.

В кибуце Мерхавия, восточнее г. Афулы, можно подняться на холм, где стоял замок. Сохранился участок рва, огибавшего Ла Фев, и арочный вход в подвал. Ширина рва в XII веке доходила до 35 м.

Как проехать:

1. Из центра страны. По шоссе № 65 до Афулы, не доезжая города повернуть направо на бульвар Менахем Бегин и далее по улице

Харод (продолжение бульвара). Доехав до развилки шоссе №71 и дороги №7155, свернуть на последнюю. Через 500 м повернуть направо в кибуц Мерхавия. Справа от площади – холм замка.

2. От г. Бейт Шеана - дорога №71 к кибуцу Мерхавия.

Forbelet (Форбеле, Тайбе)



Замок Форбеле

О замке Форбеле, или Афрабела, как его иногда называют, известно немного. Упомянул о нем Б.-З. Кедар в своей статье о Хиттинском сражении. И. Правер, описывая столкновение 15 июля 1182 г. между войсками Салах ад-Дина и армией короля Балдуина Прокаженного, сообщал, что бой произошел в пустынной местности между Форбеле и крепостью Бельвуар.

Бой при Форбеле мало известен широкой публике. Он свел на холмах плато Иссахар едва ли не все вооруженные силы

королевства и мусульманскую армию, поражавшую воображение своей численностью. И. Правер полагает, что бой окончился победой крестоносцев.

Американский автор Эрик Кляйн (Eric H. Cline), упоминая о Форбеле в книге «Битвы Армагеддона», приводит противоположное мнение.

В январе 1188 г., уже после Хиттина, вылазка христианских защитников Бельвуар привела к поражению мусульман при Форбеле.

В дальнейшем укрепления замка использовались мусульманами для атак на Бельвуар.

Замок Форбеле контролировал плоскогорье, нависающее над Иорданской долиной, прикрывал источники, сельскохозяйственный район на плато Иссахар и дороги, соединяющие Нижнюю Галилею с долиной Бейт Шеана. Стратегическое значение замка Форбеле возрастало благодаря соседству с крепостью Бельвуар, до которой было порядка 10 км.

До наших дней сохранилась прямоугольная главная башня 26 x 26 м, построенная из черных базальтовых блоков. Толщина стен превышала 4 м. Все внутреннее пространство было разделено каменными перегородками позднейшего времени.

Как проехать:

Находится примерно в 15 км юго-восточнее Афулы, в мусульманской деревне Тайбе.

По шоссе №71 до перекрестка Эйн Харод, дальше ехать по дорогам №№ 716 и 717 на северо-восток до поселка Моледет. Через 1 км попадаем в Тайбе. В деревне проехать 700 м, ориентируясь на минарет мечети, рядом с которой находится Форбеле.



Belvoir (Бельвуар, Кохав а-Ярден)



Замок Бельвуар

Из всех замков крестоносцев на территории Израиля, Бельвуар (*Красивый Вид*, фр.) – наиболее сохранившийся. Известен также под названием Коке. Построен на восточном краю плато Иссахар, на высоте 312 м над уровнем моря. Будучи ключевым звеном в системе обороны восточной границы, Бельвуар контролировал два важнейших перехода через реку Иордан: Шейх Хуссейн и Pont de Judaire (современный Нахараим) у места слияния речки Ярмук с Иорданом, а также дорогу Табарие – Бейсан и путь из долины Иордана по Нахаль Тавор (Вади Бира). Существовала визуальная связь с горой Тавор, Сафетом и Бейсаном.

Относился, видимо, к концентрическому типу замков. Протяженность Бельвуара с запада на восток достигала 130 м, с

севера на юг – 100 м. Таким образом, площадь его равнялась 13 000 кв. м.

Прямоугольные башни высотой 7 м возвышались по углам крепостных стен. При строительстве использовали базальт и необработанный камень. На некоторых из них каменотесы оставляли свои клейма.

С трех сторон замок охватывал ров, вырубленный в скальной породе. Его глубина – 12 м, ширина – до 20 м. Из башенко рву вели тайные ходы, предназначенные для внезапных вылазок. В километре южнее замка бил небольшой источник, снабжавший гарнизон водой в мирное время.

Система обороны состояла из трех независимых составляющих: внутренняя крепость, внешняя стена со рвом и большая восточная башня.

Внутренняя крепость представляла в плане квадрат со стороной 50 м. По углам ее находились четыре прямоугольные башни размером 10 x 10 м. С запада крепость имела дополнительную среднюю башню, охранявшую главные ворота. Еще один вход – по существу, узкая калитка – был у восточной стены. Угловые башни, вероятно, двухэтажные, стоящие на мощном наклонном основании, выложены были тесаными камнями.

Башни, отстоящие друг от друга на 34 м, являлись самостоятельными единицами в системе обороны. Стена внутренней крепости, толщиной 3 м, опоясывала двор размером 22 x 22 м. По периметру двора находились трапезная, склады, конюшни, а на втором этаже – жилые помещения. В юго-восточном углу, возле узкого входа, были кухни (вода поступала из водосборника во внутреннем дворе).

В западной части внутреннего двора размещалось большое двухэтажное строение, стоящее на арочных опорах. Средняя арка вела к западной башне над главными воротами замка. По лестницам поднимались на второй этаж, где были жилые помещения и резиденция командира замка. В юго-западном углу выделялся зал, служивший трапезной или местом соб-

раний. В стенах внутренней крепости имелись бойницы. Окна выходили во внутренний двор.

Внутреннюю крепость окружал внешний двор. Вокруг размещались подсобные помещения, крытые бочкообразными сводами. Помещения эти, находящиеся во внешних стенах, представляли собой внешний пояс обороны. В плане это выглядело как пятиугольник. У западной стены, между средней и юго-западной башнями, через ров был переброшен подъемный мост.

Третий элемент оборонительных сооружений – большая восточная башня, наиболее мощная составляющая в системе укреплений замка. Башня, словно парящая на высоте 300 м над долиной реки Иордан, служила последним оплотом гарнизона. Она была призвана обеспечить выживаемость защитникам даже после полного захвата всего замка. С этой целью башня (30 x 18 м) была построена на неприступном скалистом утесе. Она и сама походила на каменную глыбу, прорезанную узкими щелями бойниц. Небольшой вход с южной стороны вел во внутреннее помещение башни. В северо-восточном углу имелся сводчатый переход, соединяющий башню с замком. Нижний этаж представлял собой зал внушительных размеров, поделенный рядами квадратных опор на два пространства.

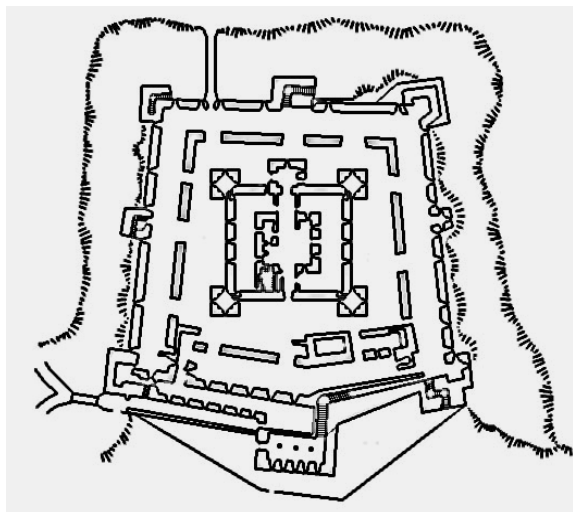
На плоской крыше башни размещались лучники и метательные машины, обстреливавшие дальние подступы со стороны долины.

Предполагаемое время постройки замка (или укрепленного поместья) – между 1138 и 1140 гг. при короле Фульке. После 60-х гг. XII века значительно перестроенный замок принадлежал ордену госпитальеров.

В 1182 г. западнее замка произошел бой между крестоносцами и армией Салах ад-Дина.

После Хиттинского сражения гарнизон сумел продержаться полтора года и даже нанести поражение мусульманам в январе 1188 г. при Форбеле.

И только в январе 1189 г. измученные голодом крестоносцы открыли ворота осажденного замка. К чести Салах ад-Дина, гарнизону разрешено было уйти в Тир, унося больных и раненых.



План замка Бельвуар

В 1219 г. замок был разрушен отрядами эмира Дамаска аль-Малик аль-Муаззама.

Как проехать:

Крепость расположена на территории Национального парка «Кохав а-Ярден», примерно в 15 км к северу от г. Бейт Шеан. С шоссе №90 на перекрестке Кохав а-Ярден повернуть на дорогу №717, которая через 5 км приведет к воротам парка. Вход платный.

Bethsan (Бейсан, Бейт Шеан)

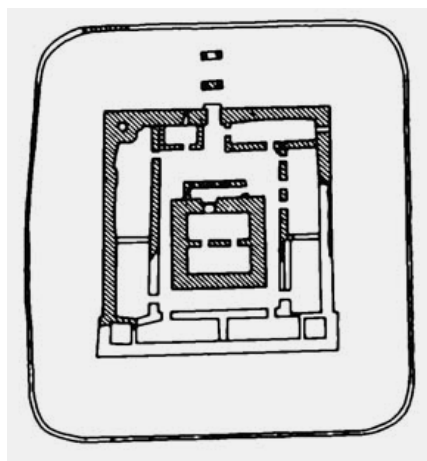


Крепость Бейсан

Люди поселились в этом месте еще в V тысячелетии до н.э. Во II тысячелетии до н.э. город принадлежал Египту. В античные времена Бейт Шеан входил в эллинистический союз Десятиградие. Скифополь, как греки называли Бейт Шеан, считался одним из крупнейших городов Леванта. Размеры его втрое превышали площадь тогдашнего Иерусалима. Город, украшенный храмами, дворцами и театрами, привлекал множество торговых караванов из сопредельных стран. Долина Бейт Шеана была цветущим краем с развитым сельским хозяйством.

После вторжения арабских завоевателей земля превратилась в заболоченную пустыню, кишашую дикими зверями и разбойниками.

В XII веке крестоносцы переименовали город в Бейсан, возвели укрепление на холме, окруженном болотами. Для этого использовали фундамент древней египетской крепости. Судя по плану, это был четырехугольный замок. Главная башня замка размером 17,6 x 17,3 м находилась в центре двора, стены ее достигали толщины 3 м.



План крепости Бейсан

В строительстве замка использовались известняковые блоки, взятые из предыдущих построек (в том числе, римского театра).

Сеньория Бейсана входила в состав графства Сидона и Кейсари.

В 80-е годы XII века замок неоднократно подвергался атакам сельджукских войск Салах ад-Дина.

Как проехать:

Развалины крепости расположены в бывшей арабской части города Бейт Шеан. С южной стороны к зданию крепости пристроен современный корпус, в котором находится управление компании по восстановлению Бейт Шеана. Проход возможен со стороны улицы Шауль а-Мелех.

Путешествие пятое **Замки Шаронской долины**

Роже Ломбарди – Тур Руж – Како – Калансуа – Кола

В этом путешествии мы отправимся к придорожным замкам Шаронской долины. Гарнизоны этих укреплений охраняли транспортные артерии королевства.

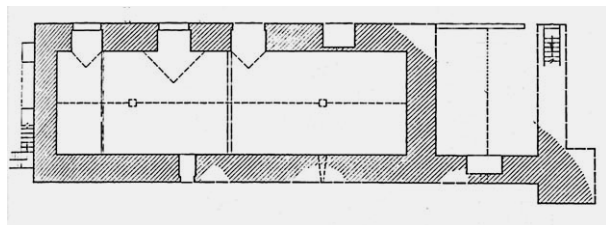
Rogerii Longobardi (Роже Ломбарди, Умм Халид – Нетания)



Развалины замка Роже Ломбарди

Это было укрепленное феодальное поместье, построенное в 1135 г.; разрушено в 1277 г.

Принадлежало Роже из Ломбардии.



План замка Роже Ломбарди

Укрепление было прямоугольной формы, протянувшееся на 33 м с запада на восток, со внутренним двором. Сохранились остатки южной и восточной стен замка, фрагменты небольшой квадратной башни на юго-востоке (3,5 x 3,5 м), а также помещение, крытое бочкообразными сводами.

Замок охранял дорогу между Арсуром и Кейсарией.

Позднее на месте укрепления появилась арабская деревня Умм Халид, впоследствии разрушенная в ходе войны 1948 г.

Развалины замка Роже Ломбарди включены в жилую застройку.

Как проехать:

Находится в г.Нетания (въезд с развязки Нетания со стороны шоссе №57), далее по улице Герцль, поворот направо на улицу Минц; парковаться на площадке рядом со станцией «скорой помощи». Развалины находятся на небольшом холме.

Tour Rouge (Тур Руж, Бургета)



Развалины башни Тур Руж

Придорожный замок, время постройки неизвестно. Находится на невысоком искусственном холме близ дороги №57 (Нетания – Туль Карем). Принадлежал ордену тамплиеров (до 1187 г.), затем – иерусалимскому монастырю Мария Латина.

С 1248 г. перешел во владение ордена госпитальеров. Как и расположенный неподалеку замок Како, охранял дорогу Кейсария – Наплес (Шхем) вблизи ее пересечения с Виа Марис.

Двухэтажная прямоугольная башня замка Тур Руж имела размер 14 x 14 м.

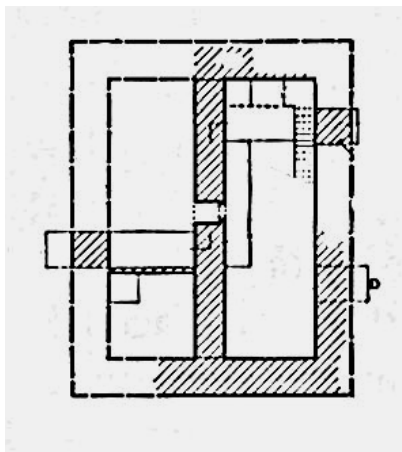
Сохранился большой фрагмент южной стены башни (высота 15 м), арочный вход и бойница на втором этаже, а также фундамент жилого строения.

В замке размещалась администрация района и гарнизон.

С севера к башне примыкал ночлежный дом пилигримов.

Название свое замок получил, видимо, от цвета окрестной земли (руж – *красный*, фр.)

Считается, что в древности здесь находилось селение Бургата или Бургин, упоминаемое в Иерусалимском Талмуде и известное своими виноградниками.



План замка Тур Руж

Как проехать:

Развалины башни расположены на территории мошава Бургета, примерно в 7 км к востоку от г. Нетания. Ехать по шоссе №57 со стороны населенного пункта Кфар Иона в направлении Нетании. Развалины видны со стороны шоссе и находятся примерно в 1,5 км западнее поворота на Бургету. Есть возможность свернуть на песчаную дорогу, ведущую к плантациям мошава; у шлагбаума оставить машину и идти пешком, ориентируясь на башню. Указателей нет.

Сасо (Како, Какун)



Замок Како

Первое поселение появилось здесь, на искусственном холме в долине Шарона, чуть ли не в третьем тысячелетии до н.э. Человеческая деятельность не прерывалась на холме и при иудейских царях, персидских завоевателях, греках, римлянах и византийцах.

После образования Иерусалимского королевства плодородные земли на востоке долины, у древней дороги Наплес — Кейсария, стали принадлежать кейсарийским сеньорам. От их имени администрацию замка и округи возглавлял виконт (управляющий). За сбором урожая и поступлением налогов наблюдал драгоман (переводчик) из числа франков.

В замке, развалины которого венчают вершину холма высотой 50 м, поселились латинские рыцари, а в близлежащей деревне – восточные (сирийские) христиане.

По своему назначению Како был придорожным укреплением. Относился к типу прямоугольных «нормандских» башен.

В замке было два этажа: на первом размещались склады, хозяйственные помещения, арсенал; на втором находились жилые помещения.

Размеры замка: 17,65 м (север-юг) и 14,5 м (запад-восток). Стены имели толщину 2,8 м.

Иногда замок Како ошибочно связывают с Кфар Кара, христианским поселением на восток от Ла Фев.

Во второй половине XII века многие придорожные замки переходили во владение военно-рыцарских орденов. Новыми хозяевами Како стали тамплиеры.

30 апреля 1187 г. магистр тамплиеров Жерар де Ридфор приказал гарнизону Како прибыть в замок Ла Фев в связи с рейдом мусульман в Нижней Галилее. 1 мая бой у ручья Крессон (Эйн Лapidот) окончился разгромом отряда крестоносцев.

В 1187 г. Како был захвачен мусульманами.

Имеются сведения, что еще в 1253 г. замок находился в руках кейсарийских сеньоров.

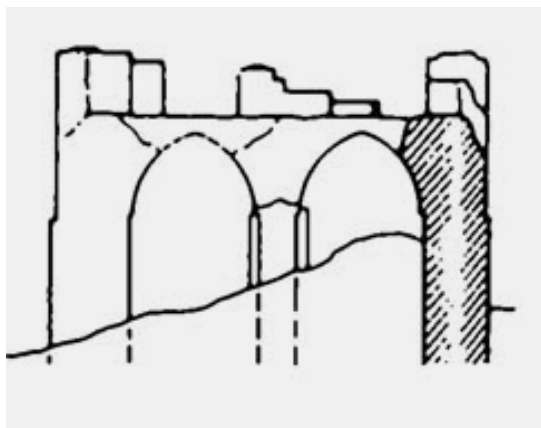
В 1267 г. мамлюки под предводительством Бейбарса изгнали крестоносцев, восстановили разрушенный замок и превратили церковь тамплиеров в мечеть.

В 1271 г. замок захватил наследник английского престола Эдуард (впоследствии – Эдуард I). Тем не менее, крестоносцы были вынуждены оставить Како в связи с угрозой мамлюкского вторжения.

У подножия холма появился караван-сарай, а уже в османскую эпоху – почтовая станция. Какун становится крупным селением, торговым и административным центром района.

Как проехать:

От Нетании ехать на восток (шоссе №57), на перекрестке Ницаней Оз повернуть на север (дорога №5714). Через 5 км свернуть на дорогу №5803. После кибуца Ган Йашия справа от дороги припарковаться в Национальном парке «Какун».



Чертеж замка Како



Calansue (Калансуа)



Калансуа

Центр феодального надела, относившегося к графству Кейсарии, и резиденция виконта – главы городской администрации и суда.

Время постройки замка неизвестно. В 1129 г. он одним из первых был передан ордену госпитальеров.

Охранял дорогу Кейсария – Рамес.

В 1187 г. захвачен войсками Салах ад-Дина.

В 1192 г. возвращен франкам.

В 1265 г. взят мамлюкскими отрядами султана Бейбарса.

Находится в арабской деревне Калансуа. Сохранившаяся часть замка перестроена в мечеть. Южная стена, высотой 6 м и толщиной 2,5 м, сохранилась хорошо. В центре стены рас-

положен вход, ведущий к замковым подвалам. На запад от него находится фрагмент башни высотой 13 м, включенный в современную застройку.

Как проехать:

Поселок Калансуа находится примерно в 15 км к востоку от г. Нетания. С шоссе №57 на перекрестке Бееротаим повернуть на дорогу №5614 и въехать в поселок. Повернуть на первом большом перекрестке налево, затем направо и продолжить ехать по узкой улице к мечети. Примерно через 200 м справа откроется вид на ее минарет.

Cola (Кола)



Замок Кола

Замок состоял из башни размером 17 x 13 м (толщина стен около 3 м) и примыкающего строения с бочкообраз-

ными сводами. Размеры строения – 38 x 11 м. Сохранился защитный ров и подвалы.

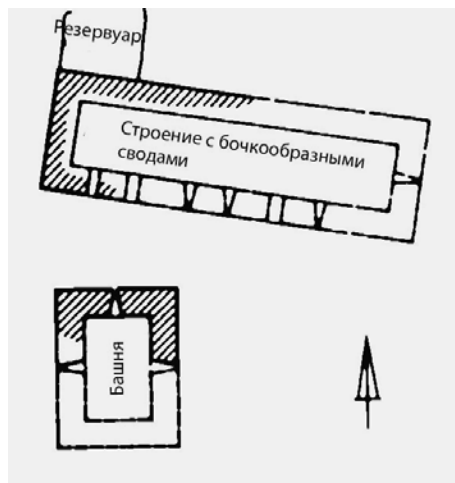
Административно замок относился к сеньории Рамла.

В 1181 г., незадолго до Хиттинского сражения, Хуг из Фландрии передал замок ордену госпитальеров.

Вероятно, разрушен Салах ад-Дином в конце XII века.

До 1948 г. здесь находилась арабская деревня Кула, следы которой заметны среди руин замка.

Руины замка располагаются близ дороги №444, среди хвойного леса (Национальный парк «Замок Кола»).



План замка Кола.

Как проехать:

С шоссе №1 (развязка Бен Шемен) повернуть на дорогу №444 и ехать на север около 10 км. Не доезжая г. Эльад, у римской усыпальницы Мазор, свернуть в лесной массив и проехать на юг около 1,5 км.

Путешествие шестое

Замки долины Аялон и Предгорья

*Казаль де Плен – Торон де Шевалье – Кастеллум
Арнальди – Мирабель*

Эти укрепления, находившиеся в стратегически важных точках, охраняли пути к Иерусалиму и дороги Прибрежной низменности.

Casal des Plains (Казаль де Плен, Азор)



Казаль де Плен

Казаль де Плен (*Замок Долин*, фр.), относящийся к прямоугольным однобашенным замкам, стоял на вершине искусственного холма у старой дороги Яффо – Иерусалим. Размер

его башни составлял 12,8 x 12,6 м, толщина мощных стен доходила до 3 м. Подвальные помещения были крыты цилиндрическими сводами.

Принадлежал сеньорам графства Яффо – Аскалон, впоследствии передан ордену тамплиеров.

Кроме охраны дороги, выполнял функцию придорожной гостиницы для пилигримов, направлявшихся к Иерусалиму.

Построен в 1099 г. по указанию Годфрида Бульонского, «защитника святого Гроба».

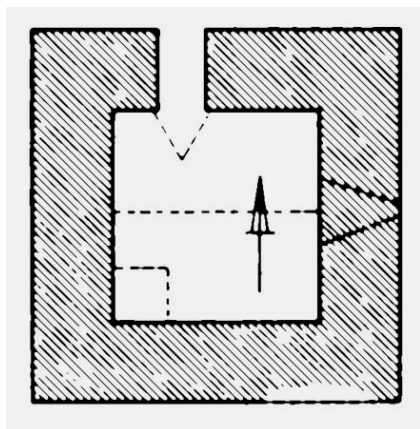
В 1191 г., после поражения мусульман при Арсуре, замок был разрушен Салах ад-Дином. В том же году заново отстроен Ричардом Львиное Сердце.

Замок окончательно разрушен мамлюками в XIII веке.

Впоследствии вокруг холма выросла арабская деревня Язур.

Как проехать:

Из Тель-Авива по шоссе №44 до поселка Азор. Внутри Азора ехать по улице а-Мецуда, далее, по улицам Моше Шарет и Шпринцак. Расположен в парке, в центре жилой застройки.



План Казаль де Плен

Toron des Chevaliers (Торон де Шевалье, Латрун)



Замок Торон де Шевалье

Развалины замка находятся на высоком холме у дороги, ведущей из Яффо в Иерусалим, неподалеку от Латрунского монастыря.

К северу от бывшей иорданской огневой точки видны древние стены. Это и есть руины замка Торон де Шевалье, построенного тамплиерами в 1132 г.

Центром укрепления была прямоугольная башня со сторонами, равными 14 м, и стенами толщиной 3-4 м. Крепостная ограда (72 x 55 м) окружала ее. Внутри двора, у северной и западной внешних стен, имелись помещения с бочкообразными сводами, у южной стены – с крестовыми сводами. Пространство между башней и восточными воротами было застроено помещениями с крестовыми сводами,

которые поддерживали второй этаж. У северной стены находилась сторожевая башня со сторонами 8,5 x 4 м.

Охраняя дорогу на Иерусалим, крепость служила важным опорным пунктом Предгорья и окрестных долин в борьбе с мусульманами. Однако уже в 1187 г. Салах ад-Дин захватил крепость, направляясь в Иерусалим. Он же и разрушил Торон де Шевалье осенью 1191 г.

Есть основания полагать, что еще в 1229–1244 гг. замком владел орден тамплиеров.

После вторжения мамлюков Торон де Шевалье был разрушен окончательно. Вокруг развалин арабы построили деревню аль-Латрун. У подножия холма во второй половине XIX века располагался приют для путешественников, уцелевшее здание которого используется сейчас латрунскими монахами в хозяйственных целях.

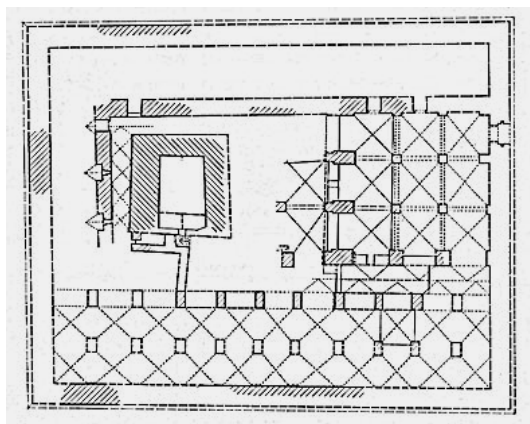
Монастырь был основан в 1890 г. отцами-молчальниками ордена трапистов, являющимся ответвлением ордена цистерцианцев.

От самого же замка тамплиеров сохранились фрагменты стен, внутренние помещения с арочными сводами...

А что не уничтожило время, растащили крестьяне. Серьезные раскопки здесь не проводились, замок еще ждет своих исследователей.

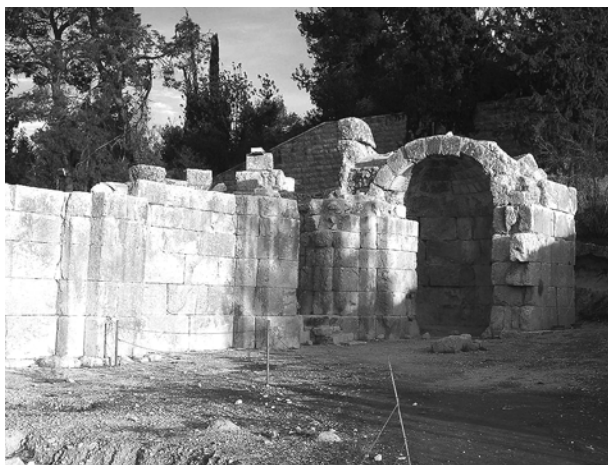
Как проехать:

По шоссе №1 до развязки Латрун, свернуть направо на дорогу №3, парковаться у монастыря. Широкая тропа ведет на вершину холма. У бетонной коробки бывшей иорданской огневой позиции свернуть налево, к развалинам замка.



План Торон де Шевалье

В парке Аялон–Канада, что напротив Латруна, в легендарном Эммаусе (Никополь) находится церковь, возведенная крестоносцами в XII веке на развалинах византийского храма.



Церковь в Эммаусе

Castellum Arnaldi (Кастеллум Арнальди)



Кастеллум Арнальди

Развалины замка находятся на холме Аялон, куда ведет дорога от главного въезда в парке Аялон–Канада (существует и другой путь, от поселка Мево Хорон).

До 1967 г. на холме стояла арабская деревня Ялу. При упоминании замка Кастеллум Арнальди нередко добавляют название этой деревни, поскольку построили ее на развалинах крепости крестоносцев. Однако это далеко не первое поселение на холме. Уже в Письмах из Эль-Амарны (XIV век до н.э.) встречается название Йялон. Еврейские писания (Книга Судей, Книга пророка Исайи) также неоднократно упоминают об этом городе в пределах земель Дана. Царь Рехавам (Ровоам), сын Соломона, построил крепостные стены вокруг Аялона. Римляне и византийцы охотно селились в живописных окрестностях холма.

От главного въезда по центральной дороге ехать на восток. Через 2 км, когда у развилки дорога резко уходит влево и назад, продолжить движение прямо, проехать шлагбаум и через 400 м у другой развилки повернуть налево. Припарковаться в тени деревьев и спуститься по мощеной дороге в долину Аялона. Здесь открывается замечательный вид на водосборник у поселка Мево Хорон, высоты Модиина и, правее, арабские деревни Бейт Ликия и Бейт Сира.

Добравшись до очередной развилки, где дорогу налево преграждает барьер, а в долину спускаются две других, идти по левой из них. Дорожка приводит к источнику Аялон (Бир эль-Джабер). Родник струится в подземной пещере, в которую ведут два колодца глубиной 4-5 м. От родника по скрытому каналу вода поступает в бассейн размером 2,5 x 2,5 м. Путь от парковки до родника составляет около 1,2 км.

Холм Аялон находится совсем рядом. Он заметно ниже окружающих его гор. И все же, именно на нем был возведен Каstellум Арнальди. Точное время постройки неизвестно. Во всяком случае, уже в 1106 г. замок был разрушен ашкелонскими фатимидами. В 1132–1133 гг. восстановлен при короле Фульке.

Размеры Каstellум Арнальди: около 50 м в длину (север-юг) и примерно 40 м в ширину (запад-восток). Западная башня выступает на 2,5 м от стены.

С 1179 г. замком владел орден тамплиеров.

В 1187 г. захвачен Салах ад-Дином.

В декабре 1191 г. у стен Каstellум Арнальди стояла армия Ричарда Львиное Сердце, так и не решившегося атаковать Иерусалим.

Время не пощадило крепость. До наших дней сохранилась западная стена с башней и часть южной стены. В толще холма остались подвалы, частично раскопанные.

Холм возвышался над долиной. В окрестностях струились водные источники, и дорога из Яффо в Иерусалим проходила внизу, в районе укрепленного поместья Бетнобль. Замок кон-

тролировал долину и защищал караваны от нападений ашкелонских мусульман.

Как проехать:

1. По шоссе №1 до развязки Латрун, далее свернуть на север (шоссе №3) и въехать в парк Аялон–Канада. Ориентироваться по схеме у главного въезда.

2. От въезда в парк Аялон–Канада продолжить движение по шоссе №3 до поселка Мево Хорон и повернуть направо к водохранилищу. У второй развилки свернуть налево и через 270 м посетить «домик с арками», римское строение III века. Подняться по тропинке около 300 м до холма Аялон и развалин замка.

Mirabel (Мирабель, Мигдаль Цедек)



Развалины крепости

Крепость стоит на высоком холме, в восточной части т.н. «перехода Афек», участка долины между источниками реки Яркон и самарийскими холмами. Через «бутылочное горлышко» Афека проходила важнейшая дорога древности из Египта в Сирию.

Западную сторону перехода охранял замок Спокойных Источников (Тель Афек).

Место, заселенное еще в ханаанский период (3000 лет до н.э.), впервые упоминается у Иосифа Флавия, по словам которого во время войны против римлян (I век н.э.) в крепости укрывались восставшие иудеи.

Византийские укрепления, расположенные юго-восточнее крепости, послужили основой для строительства замка крестоносцев. Встроенная каменная балка с греческой надписью погребального характера, видимо, взята оттуда.

Мирабель окончили в начале XII века. Его главная башня размером 14 x 13 м и стенами толщиной 3 м располагалась в западной части прямоугольного ограждения (46 x 45 м). К югу от башни находились помещения с бочкообразными сводами. Севернее главной башни было строение (14,5 x 25 м), от которого тянулась крепостная стена длиной 65 м, укрепленная прямоугольной башней со стороной 6,5 м, выступающей на 3,5 м от линии стены. Рядом располагалась угловая башня со сторонами, равными 8 м.

Находясь в самом узком месте долины, замок охранял дорогу Лод – Кейсария. Феодалный надел подчинялся сеньории Рамла и принадлежал могущественному клану де Ибелин.

В 1152 г. в замке укрывался военачальник Мелисанды во время ее конфликта с сыном, Балдуином III. Король овладел укреплением после недолгой осады.

В 1187 г. замок был захвачен войсками аль-Адиля.

В 1191 г. в Мирабель были отправлены обозы Салах ад-Дина во время битвы при Арсуре. В том же году разрушен мусульманами. Аюбиды контролировали крепость до 1192 года.

В дальнейшем крестоносцы оставались в Мирабель, пока в 1265 г. мамлюки Бейбарса окончательно не вернули укрепление под контроль ислама.

Фрагменты замка Мирабель включены в позднейшую застройку времен Османской империи. Близ крепости располагалась арабская деревня Мадждал Яба.

В 1920-х гг. компания «Солель Боне» начала разрабатывать каменные карьеры и обжигать известь для строительства. Остатки печей до сих пор заметны у подножия холмов восточнее крепости.

Как проехать:

По дороге №444 до г. Рош а-Айн (южный въезд). Ехать по улице Иегуда а-Леви, повернуть направо и припарковаться на территории Национального парка.



Вид с холма крепости на «переход Афек»

Путешествие седьмое **Замки в Иудейских горах**

*Кастеллум Эммаус – Аква Белла – Бельмон – Кастеллум
Бельвеер*

Укрепления в Иудейских горах контролировали дороги,
ведущие к Иерусалиму.

Castellum Emmaus **(Кастеллум Эммаус, Абу Гош)**



Церковь крестоносцев в Абу Гош

Деревня Абу Гош, которую в средние века ошибочно отождествляли с евангельским Эммаусом, находится в Иудейских горах близ шоссе №1.

Кирыят Бааль, Кирыят Яарим, Каstellум Эммаус, Кирыят эль-Эйнаб, Абу Гош – различные названия одного и того же района.

Люди поселились в этом живописном уголке тысячелетия назад. Согласно традиции, Ковчег Завета хранился здесь на высоком холме, в доме Элазара Авинадава. В память об этом византийцы построили церковь, впоследствии разрушенную персами. На ее фундаменте стоит современная церковь Девы Ковчега. С холма открывается великолепная панорама современного поселка Абу Гош и окрестных гор.

В XII веке франки называли это поселение Каstellум Эммаус, так как предполагали, что именно здесь Иисус явился своим ученикам после распятия. Восточнее церкви Девы Ковчега, у подножия холма, находится монастырь бенедиктинцев, и в нем – трехнефная церковь крестоносцев, построенная в 1142 г. монахами ордена госпитальеров. У фасада церкви по старой традиции высится пальмовое дерево. В церкви сохранились настенные фрески приглашенных византийских мастеров, в западной части зала широкая лестница ведет в подземную церковь – крипту. В мрачной тишине крипты слышно журчание источника, над которым, собственно, и возникла франкская церковь.

В северный фасад церкви вмонтирован камень, упоминающий о пребывании в Кирыят Яарим знаменитого Десятого римского «Легиона пролива» («Фретензис») во время Иудейского восстания 66–71 гг.

Пилигрим Теодорик упоминал, что Каstellум Эммаус находился во владении госпитальеров. Магистр ордена Гилберт из Ассали, получивший от венгерского герцога Белы 10 000 золотых безантов, искал по его поручению свободные земли в окрестностях селения.

В 1191 г. Ричард Львиное Сердце, продвигаясь по римской дороге из Бетнобля, атаковал Каstellум Эммаус .

После падения Иерусалимского королевства Каstellум Эммаус пришел в запустение. Арабы использовали церковь под хранилище, рядом был выстроен караван-сарай.

В 1899 г. территория церкви была выкуплена правительством Франции и передана в управление католическому ордену бенедиктинцев, основавшему здесь монастырь.

Как проехать:

По шоссе №1 ехать до развязки Хемед, после чего повернуть под мостом налево к поселку Абу-Гош. Монастырь и церковь крестоносцев находятся на улице Махмуд Рашид, рядом с местной мечетью.

Aqua Bella (Аква Белла, Эйн Хемед)



Помесьть Аква Белла

Ручей Кесалон берет начало у поселка Ар Адар, западнее Иерусалима, и впадает в ручей Сорек. Южнее поселка Абу Гош ручей Кесалон подпитывается четырьмя источниками в небольшой долине, зажатой между крутыми отрогами Иудейских гор. К долине, не превышающей полкилометра в длину, близко подходила древняя римская дорога, ведущая из Эммыуса в Иерусалим. В период дождей бурный ручей стекал по каменным террасам долины, наполняя водоем. Крестоносцы называли это место Аква Белла (*Красивая Вода*, лат.)

В долине они устроили сельскохозяйственную ферму, разбили огороды, насадили кусты и деревья. Для охраны источников и дороги в 1140–1160 гг. при короле Фульке было заложено укрепленное двухэтажное строение размером 30 x 40 м. До наших дней сохранились два сводчатых зала на первом этаже, внутренний двор и стены второго этажа. Поместье передали ордену госпитальеров. Здесь находили приют паломники, увечные и пожилые франки.

Видимо, содержать Аква Беллу было нелегко, потому что уже в 1168 г. доходы от земельных угодий фермы переводятся венгерскому герцогу Бела в счет полученных от него 10 000 золотых безантов. Герцог, кстати, так и не совершил паломничество на Святую Землю.

Мусульманский хронист Муджир ад-Дин пишет, что султан Бейбарс приказал разрушить христианский монастырь Эс-Сик (Es-Siq), находившийся западнее Иерусалима, где проживали триста монахов. Вероятно, речь шла именно об Аква Белла. Отголоски тех событий слышны в арабском названии этого места «Дир эль-Банат» – Девичий монастырь.

И. Правер также упоминает о монастыре, находившемся в долине Кесалона, которую арабы называли Икбала.

На территории укрепленной фермы Аква Белла сейчас расположен Национальный парк Эйн Хемед (*Красивый Источник* – ивр.), призванный сохранить долину, родники и строение времен крестоносцев.

С запада к парку Эйн Хемед примыкают арабские деревни Эйн Накуба и Эйн Рафа.

Как проехать:

Ехать по шоссе №1 до развязки Хемед (у поселка Абу-Гош), затем свернуть по указателю к парку Аква Белла.

Вход платный.

Belmont (Бельмон, Цова)



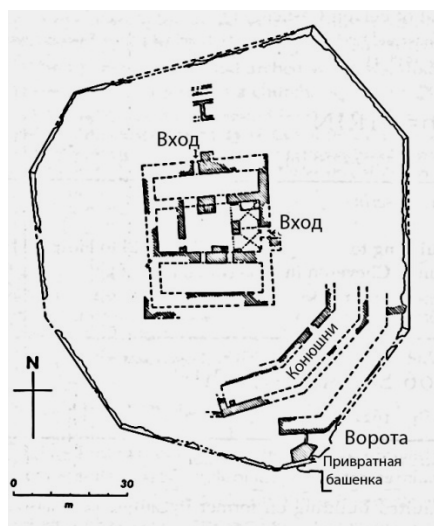
Холм Цова

В живописном уголке Иудейских гор, на вершине крутого холма, откуда открывается вид на западные кварталы Иерусалима, находился замок госпитальеров Бельмон (*Красивая Гора*, фр). Восточнее холма струится подземный источник, путь к которому пролегает через туннель.

Свидетелями эпохи крестоносцев являются два древних дерева у подножия холма: полузасохший дуб и огромная олива.

Постройки замка затеряны среди развалин арабской деревни Суба (современный кибуц Цова).

Сохранились фрагменты стены вокруг холма, окружавшей внешний двор в форме неправильного многоугольника. В его юго-восточном углу находились конюшни – помещения с бочкообразными сводами. Замок имел прямоугольный внутренний двор, вокруг которого располагалось строение со сводчатыми галереями. У северного и восточного входов возвышались привратные башни. Во дворе были винодавлиня и цистерны для сбора воды, вырубленные в скале.



План замка Бельмон

В восточной части внешней стены можно различить участок рва.

Как проехать:

1. У перекрестка Шаар а-Гай (шоссе №1) свернуть на дорогу №38 и у перекрестка Эштаоль по живописной горной дороге №395 направиться в кибуц Цова. На его восточной окраине находится высокий холм с развалинами замка.

2. По шоссе №1 ехать до развязки Харель, свернуть по указателю к Маоз Цион. По дороге №3965 ехать до перекрестка Хар Эйтан и, повернув на дорогу №395, ехать к кибуцу Цова.



Развалины замка Бельмон



Castellum Belveer (Кастеллум Бельвеер, Кастель)



Холм Кастель

Небольшой замок Кастеллум Бельвеер располагался на высоком холме близ Иерусалима.

На фундаменте римской крепости крестоносцы построили сторожевое укрепление, вокруг которого была франкская деревня. Деревня и замок с 1168 г. принадлежали ордену госпитальеров. У подножия холма проходила дорога, по ней в столицу направлялись местные жители, войска и паломники.

Гарнизон укрепления имел визуальную связь с Иерусалимом и замком Бельмон.

Разрушен эмиром аль-Адилем в 1191–1192 гг.

Деревня со схожим названием **Belveir** или **Belueer** находилась в нескольких километрах северо-восточнее Кейсарии.

На развалинах Кастеллум Бельвеер стояла арабская деревня Кастель, где в 1948 г. происходили ожесточенные бои.

Как проехать:

По шоссе №1 ехать до развязки Харель, затем свернуть к Маоз Цион (дорога №3965). Холм Кастель находится справа от дороги, в Национальном парке «Кастель».

Вход платный.

Путешествие восьмое

Замки «ашкелонского пояса»

Ибелин – Бланш Гард – Бетжибелен

Это путешествие посвящено «прифронтовым» замкам, до 1153 г. противостоявшим фатимидскому Ашкелону.

Для защиты королевства от нападений мусульман был возведен ряд замков и крепостей. Северное направление прикрывали укрепления Яффо, Сен Жорж (Лод), Рамес (Рамла), замки Казаль де Плейн, Бейт Даган и Ибелин. Внутренние районы обороняли Бланш Гард и Бетжибелен.



Ibelin (Ибелин, Явне)



Холм Ибелина

Замок располагался на высоком, видимо, искусственном, холме вблизи стратегической дороги Рамес – Аскалон. В древности здесь проходил торговый путь Виа Марис из Египта в Сирию и Междуречье.

Холм, один из самых высоких в Предгорье, был заселен около 4000 лет тому назад. У подножия его протекают ручьи Сорек, Явне и Гамлиэль.

В мае 1123 г. регент Иерусалимского королевства Гренье (король Балдуин II находился в плену) одержал здесь победу над войсками фатимидского Египта.

Замок был построен иерусалимским королем Фульком в 1141 г. (по другой версии – в 1144 г.) в ряду пограничных крепостей, противостоявших египетскому анклаву в Аскалоне.

Это было мощное укрепление, находившееся на стратегически важном участке обороны. На прилегающих землях образовалось сельскохозяйственное поселение. Замок имел прямоугольную форму с четырьмя угловыми башнями. Все, что сохранилось от замка, — это остатки стен и церковь, фрагменты которой были включены в деревенскую мечеть «а-Джама эль-Кабир» (Большая мечеть).

Вильям из Тира: *«Они построили замок из очень крепких камней, с глубоким фундаментом и четырьмя башнями. Из старых разрушенных строений, чьи камни разбросаны по округе, много материала было использовано при строительстве. Немало древних колодцев снабжали водой жителей города».*

По окончании строительства замок передали французскому рыцарю Балиану Старому, основателю династии де Ибелин. В XII веке семья Ибелин приобрела надель в Рамесе, Мирабеле, Бейсане. Феод Ибелина входил в состав графства Яффо — Аскалон.

Неудивительно, что в конце XII века бароны де Ибелин образовали могущественный феодальный клан, связанный брачными узами с королевским домом.

В XIII веке представители семьи возглавляли рыцарскую аристократию в Леванте и на Кипре.

Замок был захвачен Салах ад-Дином в 1187 г.

По первому Яффскому мирному договору 1192 г. Ибелин остался вне подчинения франков.

В 1240 г. крестоносцы вернули замок себе.

Как проехать:

Из Тель-Авива — дорога №4 до развязки Явне, подняться на мост и продолжить движение по бульвару Санхедрин. Ехать до южной окраины г. Явне (перекресток бульвара Ацмаут и бульвара Дуани).



Развалины на холме Ибелин



Blanche Garde (Бланш Гард, Тель Цафит)

В первой половине XII века главную опасность для королевства Иерусалима представлял мусульманский анклав в Ашкелоне. Фатимидские всадники разоряли южные области Предгорья и Иудеи, захватывали людей и домашний скот. Правители Каира всемерно поддерживали агрессивные действия шиитов Аскалона, служившего заслоном на пути крестоносцев в Египет.

Чтобы пресечь набеги мусульман, решено было создать цепь крепостей, охватывающих анклав. Восточнее Аскалона в 1136 г., при короле Фульке Анжуйском, было построено одно из самых крупных укреплений королевства – замок Бетжибелен.

Через год севернее Бетжибелена возводится замок Бланш Гард, или Каструм Албум, а в 1150 г. — крепость в Газе, которую передали ордену тамплиеров. Бланш Гард (*Белая Стража*, фр.) находился на холме, ныне носящем название Тель Цафит. Об этом месте стоит рассказать особо.



Развалины на Тель Цафит

На всей приморской низменности нет холма грандиознее, чем Тель Цафит. Куполообразная вершина его возвышается на 100 м над долиной ручья а-Эла. Площадь холма достигает 500 000 кв м. Люди поселились здесь тысячелетия назад. Уже в эпоху бронзы на Тель Цафит находился крупный хананский город. Первое упоминание о нем находим в Письмах из Эль-Амарны (XIV в. до н.э.). Холм поражает не только своими размерами, но, главным образом, белыми известняковыми скалами, образовавшимися вследствие накопления карбоната кальция на дне моря. Добыча камня началась в

глубокой древности, открытые выработки хорошо видны на северо-западном склоне. В известняковых пещерах устраивали колумбарии для выращивания голубей. Птицы и сейчас кружат над холмом, не покидая многовековые гнездовья.

В XIII веке до н.э. филистимляне вытесняют ханаанские племена и строят на холме город Гат, входивший в Пятиградие – союз Газы, Гата, Ашкелона, Ашдота и Экрона.

Филистимляне умели обрабатывать железо, их боевым колесницам ничего не могли противопоставить израильские воины. Неудивительно, что заморские завоеватели покорили страну, обложив данью еврейские колена.

Из Гата был родом гигант Голиаф, которого победил в поединке юный Давид. Вообще, имя Давида парадоксальным образом связано с историей города. Здесь, в стане врагов, спасался он от своих еврейских соперников, и позже, став царем, окружил себя филистимскими телохранителями.

Археологические раскопки Верхнего и Нижнего города поначалу не давали ожидаемых результатов, что заставило исследователей усомниться: а там ли ищут легендарный Гат? Работу затрудняло ложное предположение, что филистимские артефакты находятся под мощными наслоениями позднейших эпох, в частности, времен крестовых походов.

На деле же оказалось, что хотя Бланш Гард крестоносцев и являлся хорошо укрепленным прямоугольным замком размером 60 x 50 м (главная башня 8 x 6,5 м, четыре квадратных башни по углам стен и ворота, выходящие на север), площадь франкского поселения была невелика. Полувековое присутствие его на Тель Цафит почти не оставило следов.

Итак, окончив строительство замка, король передал его клану Брисбар, в чьи владения входил и Бейрут.

В 1166 г. Бланш Гард стал центром самостоятельного феодального надела с городским судом.

Вильям из Тира пишет, что король снабдил Бланш Гард необходимым количеством продовольствия и оружия, вручив ключи от замка людям разумным, опытным в сражениях, чья

преданность и верность были хорошо известны. Не колеблясь, выходили они на врага сами или объединившись с воинами из соседних замков. Под сенью крепостей появились процветающие хозяйства франков. Как и многие другие крепости, «Белая Стража» была разрушена войсками Салах ад-Дина в 1191 г. при приближении армии Ричарда Львиное Сердце.

До 1948 г. на холме располагалась арабская деревня Тель а-Цафи (сейчас – Национальный парк Тель Цафит).

Как проехать:

Находится в 26 км восточнее г. Ашкелон.

1. По шоссе №3 ехать на юг до поселения Шаарей Авраам, затем повернуть на дорогу №383. После кибуца Кфар Менахем свернуть направо в парк Яар Херувит и, не заезжая в лес, ехать прямо к подножью Тель Цафит (имеются стоянки для машин).

2. От Бейт Гуврина ехать на восток (шоссе №35 до перекрестка Нехуша), затем по шоссе №38 на север до перекрестка Азека и повернуть на запад по дороге №383. После поселка Гефен свернуть налево в парк Яар Херувит.



Bethgibelin (Бетжибелен, Бейт Гуврин)



Фасад церкви

Развалины Бетжибелена, или Bersabee (франки полагали, что здесь находилась библейская Беер-Шева), лежат северо-западнее шоссе №35 и граничат с территорией современного кибуца Бейт Гуврин. Жители арабской деревни Бейт Джибеллин, использовавшие камни, а то и целые стены замка и церкви для своих построек, так и называли это место – эль-Кал'а (Замок).

Вильям из Тира писал:

«Христиане видели, что нет никаких признаков прекращения вражеских атак и что силы мусульман постоянно обновляются. После длительных раздумий, решено было построить крепости вокруг владений врага. В укреплениях этих, расположенных близко к сарацинам, смогут они соби-

ратся с легкостью и пресекать с великой пользой вылазки врага. Из этих крепостей атакован будет и сам Аскалон».

Замок решили строить на низменной северной окраине бывшего римско-византийского города, на стыке Иудейской долины и Хевронского нагорья, в 12 милях от Аскалона. Прямоугольная крепость, законченная в 1136 г., занимала площадь в 25 000 кв.м, что составляло едва ли не десятую часть территории античного Елевтерополя (так называли Бейт Гуврин византийцы). В пределы римского города входили возвышенность к югу от дороги (современное шоссе №35) и долина на севере, где с III века н.э. находился административный центр города и амфитеатр. По свидетельству мусульманского автора аль-Мукадаси, границы заселения в ранне-арабский период примерно совпадали с античным городом.

На первый взгляд, странным выглядит выбор места для строительства укреплений. Франки всегда предпочитали возвышенности, естественные или насыпные. Почему же они оставили холмистую гряду на юге и сосредоточились в северной долине?

Тому были свои причины.

Первая и главная – наличие воды. Источник Бир эль-Кала (находится у северо-восточного угла церкви, скрыт современными постройками) и источник Бир эль-Хахам (западнее крепости) снабжали жителей района родниковой водой.

Вторая причина – выгодное расположение у перекрестка дорог, что облегчало передвижение людей и товаров.

После окончания строительства замок, окруженный мощной крепостной стеной с башнями, и десять прилегающих к нему деревень передали ордену госпитальеров.

Постепенно вокруг крепости вырос городок переселенцев из Европы. Для привлечения крестьян орден за небольшую плату выделил каждой семье надел в 700 000 кв.м. Земледельцы обязаны были участвовать в боевых действиях госпитальеров,

получая при этом долю в дележе военных трофеев. Ограниченные материальные и человеческие ресурсы не позволили крестоносцам развернуть полноценную поселенческую деятельность.

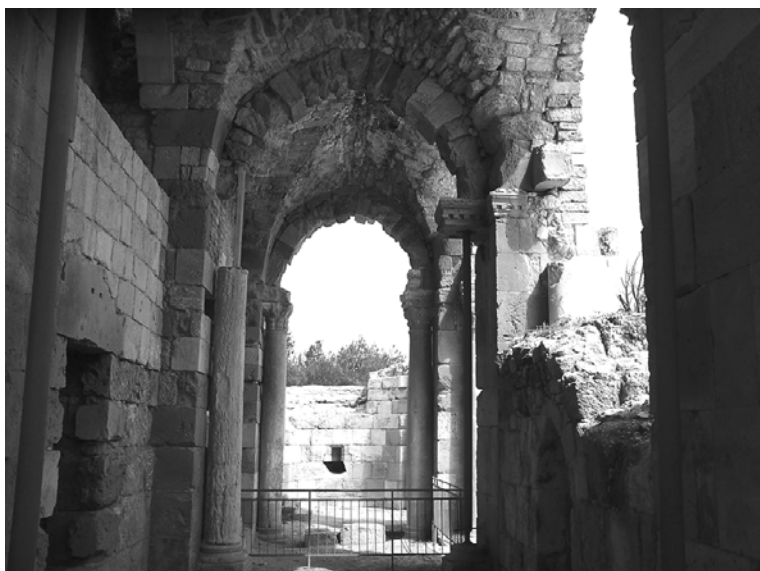
После захвата Аскалона в 1153 г. укрепления Бетжибелена потеряли свое значение.

Но вернемся к замку.

Северная стена длиной 130 м проходила вдоль защитного рва, в целом совпадающего с руслом ручья Гуврин. В северо-западном углу крепости была мощная башня. Южный ров, заполненный отходами и строительным мусором, сейчас находится под полотном дороги №35. Около рва располагалась массивная сторожевая башня, также погребенная под слоем мусора. Размеры города крестоносцев составляли около 180 м (запад–восток) и 150 м (север–юг).

Наиболее сохранившимся объектом Бетжибелена времен крестоносцев является церковь, представляющая собой прямоугольную базилику. Внутренний объем (30 x 17 м) разделен двумя рядами квадратных опор, по четыре в каждом ряду, на три продольных нефа. Центральный неф шириной 5,20 м, боковые – шириной 3,90 м каждый. Вокруг квадратных опор со стороны 1,64 м, имелись четыре круглые колонны диаметром полметра, украшенные коринфской капителью. На этих опорах лежали крестообразные арки романского стиля, поддерживавшие свод по длине и ширине зала. Нефы оканчивались полукруглыми апсидами у восточной стены. Центральная апсида имела глубину 2,30 м, две боковые – 1,10 м. В результате исследований найдены мраморные плиты, устилавшие полы апсид.

После вторжения войск Салах ад-Дина в 1187 г. замок и церковь пришли в упадок. Северная часть церкви действовала и в первой половине XIII века, когда в 1240 г. Бетжибелен был возвращен рыцарям Ордена госпитальеров по мирному договору между Ричардом Корнуэльским и аль-Малик аль-Салах Айюбом, султаном Египта.



Церковь Бетжибелена

В 1244 г., после окончательного падения замка, к базилике была пристроена крепость мамлюков.

Позднее арабы Бетджибелина перегородили нефы базилики.

Развалины крепости и церкви находятся на холме, северо-восточнее римского амфитеатра.

Как проехать:

От Ашкелона ехать на восток по шоссе №35. У перекрестка Гуверин припарковаться рядом с заправочной станцией слева от шоссе. Национальный парк включает часть территории античного города и крепость крестоносцев. Вход платный.

Путешествие девятое

Иерусалим



Стены Иерусалима

Трудно в нескольких предложениях описать историю Иерусалима даже за сравнительно небольшой период присутствия в нем крестоносцев (1099–1187 гг. и 1229–1244 гг.).

На христианском Востоке были города, расположенные значительно удобнее, чем Иерусалим. Тот же Рамес (Рамла), административный центр мусульман, находился посреди равнины, рядом с портовым Яффо. Однако ни один из крупных городов (Тир, Акра, Антиохия, Рамес) не обладал духовным величием столицы древнего Израиля. Вслед за иудеями, и крестоносцы признавали святость города, где, по христианской традиции, окончился земной путь Иисуса

Христа. Франки избрали Иерусалим своей столицей, а новое государство назвали Королевством Иерусалима, или Королевством Давида.

Захватив город 15 июля 1099 г., они восстановили и построили многочисленные церкви, странноприимные дома для паломников, новый королевский дворец около цитадели (до второго десятилетия XII века дворец находился в помещении мечети Аль-Акса), а сама цитадель была расширена в 60-е гг. XII века. Крепость, достаточно просторная, чтобы вместить гарнизон и жителей, была разрушена в 1219 г. по приказу султана аль-Муаззама. Ее границы совпадали с границами нынешней цитадели, построенной османскими турками.

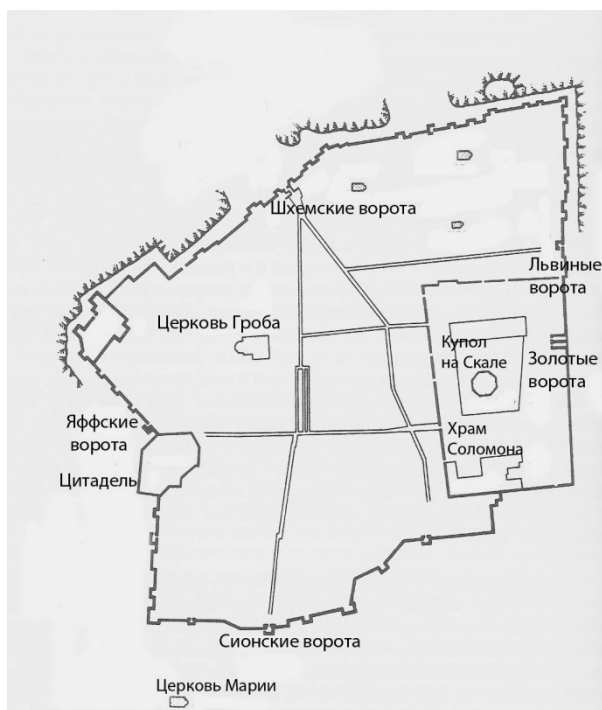
Основным оборонительным сооружением цитадели являлась Башня Давида, вблизи которой находились ворота Давида (Яффские), главные ворота города. Башня Давида, окруженная мощным рвом, была сложена из камней, скрепленных свинцовыми швами. Другой ров окружал западную и северную стены, тогда как южную и восточную стены прикрывали долины Гееном и Иосафата (Кедронская).

В северо-западном углу городских стен стояла мощная Башня Голиафа, которую мусульмане называли Каср Джалуд, а франки — Башней Танкреда. На северо-восток от нее возвышалась Башня Цапель.

В Иерусалим вели следующие главные ворота: на западе ворота Давида, на востоке Золотые ворота (Милосердия), на севере ворота Стефана (Дамасские), на юге Сионские ворота. Помимо них имелись также проход Лазаря, ворота Марии Магдалины (Иродианские), ворота Иосафата (Львиные), Мусорные ворота и ворота Букьера.

Христианские паломники, как и первые крестоносцы в 1099 году, подходили к Иерусалиму со стороны Горы Радости (Montjoie), известной также под названием «Неби Самуэль», где по преданию был похоронен пророк Самуил. Войдя в город через ворота Давида, они направлялись к церкви Гроба

Господня, которую крестоносцы перестраивали в течение 50 лет. Комплекс зданий церкви вмещал последние остановки Крестного пути, Голгофу и место предполагаемого захоронения Христа. Рядом находились резиденция ордена госпитальеров, церковь Мария Латина и монастырь Гроба Господня. Крестный путь начинался у ворот Иосафата. Здесь путешественников подводили к церкви Анны, «дому Пилата», церкви Марии Магдалины и показывали место пролома в стене, где крестоносцы ворвались в еврейский квартал.



План Иерусалима времен крестоносцев

Поднимаясь на Храмовую Гору, паломники посещали храм Господа (Купол на Скале) и храм Соломона (бывшая мечеть

Аль-Акса), где размещалась резиденция ордена тамплиеров. Храмовая Гора для крестоносцев не обладала той степенью святости, которой наделяли ее иудеи. Главным объектом поклонения франков оставалась церковь Гроба Господня (*Sancti Sepulchri*).

За пределами стен находились церковь Марии на Сионской горе¹, церковь Вознесения на Масличной горе и другие церкви и монастыри.



Храм Гроба Господня

1. Гору Сион время от времени окружали городской стеной, в последний раз, очевидно, в 1229 г.

Две главные улицы делили город на четыре части. От ворот Давида (Яффских) одна улица шла к Цепным воротам у Храмовой Горы, другая вела от ворот св. Стефана (Шхемские или Дамасские) к Сионским воротам. Северо-западную часть города занимал квартал патриарха, ограниченный башней Танкреда на западе, цитаделью на юге и церковью Гроба на востоке. К югу от церкви Гроба был квартал госпитальеров. Восточнее квартала патриарха находился христианский квартал (бывший еврейский район *Juiverie*).

На юг от христианского квартала располагались рыцари тевтонского ордена и церковь св. Марии. Этот район примыкал к Храмовой Горе с запада. При коронации короля процессия двигалась от дворца к церкви Гроба, а оттуда — к храмам на Горе. К восточной стене примыкало кладбище крестоносцев, павших при штурме Иерусалима 15 июля 1099 г. Сколько при этом погибло мусульман и иудеев, неизвестно, однако большинство из 20 000 жителей города было безжалостно вырезано; очевидцы свидетельствовали, что по улицам текли реки крови.

Без малого сто лет Иерусалим был столицей Первого королевства франков. 20 сентября 1187 г. к стенам города подошли войска Салах ад-Дина. А уже 2 октября защитники крепости во главе с Бальяном де Ибелином, уцелевшим после Хиттинского боя, сдали Иерусалим. Часть жителей попала в плен; уплатившие выкуп были отправлены в Триполи.

Иерусалим был возвращен крестоносцам по условиям мирного договора 1229 года.

В августе 1244 г. франкское население бежало из города, опасаясь атаки хорезмийских войск. Так окончилось присутствие крестоносцев в Иерусалиме.



Наши путешествия охватывают далеко не все замки королевства. За пределами государства Израиль находятся Крак де Шевалье (Сирия); Крак, Крак де Монреаль, Тефиле, Вади Муса (Иордания); укрепления Бофора, Торона, Тира и Бейрута (Ливан).

Немало замков просто не сохранились до наших дней: время и войны разрушили их до основания.

Другие укрепления Иерусалимского королевства

Beitatar (Бейт Итаб)

Укрепленное поместье и деревня в Иудейских горах. Феодалный надел рыцаря Джона Готмана, с 1161 г. принадлежал Храму Гроба Господня в Иерусалиме.

Сохранилось помещение (29 x 13,3 м), стены, окружающие внутренний двор, лестницы в засыпанные подвальные этажи. У подножия холма, справа от источника Бейт Итаб, к замку ведет подземный ход длиной 50-60 м, оканчивающийся тупиком (фонарик обязателен !)

Как проехать:

По шоссе №1 ехать до развязки Шаар а-Гай, затем свернуть на шоссе №38. Не доезжая до г. Бейт Шемеш, повернуть на дорогу №3866 и ехать к поселкам Нес Арим и Бар Гиора. На северной окраине поселка Бар Гиора оставить машину и пешком пройти около 2 км («красная тропа») по долине ручья Долев.

Есть указатели.

Bethnoble (Бетнобль, Мево Хорон)

В библейские времена здесь, вероятно, располагался город священников Нов.

При крестоносцах в долине Аялон, напротив Каstellум Арнальди, возникает укрепленное поместье. Гарнизон охранял дорогу из Яффо в Иерусалим.

Позднее на развалинах поместья находилась арабская деревня Бейт Нуба.

Укрепление не сохранилось.

Как проехать:

По шоссе №1 ехать до развязки Латрун, затем свернуть на шоссе №3 и проехать на северо-восток до поселка Мево Хорон.

Buria (Дабурия)

Башня находилась у подножья горы Тавор и охраняла крестьян окрестных деревень.

В 1182 г. была осаждена отрядом Фархи Шаха, племянника Салах ад-Дина. Несколько сот франков, искавших спасения в башне, попали в плен, остальные жители были безжалостно вырезаны.

Не сохранилась.

Как проехать:

По шоссе №2 ехать до развязки Кейсария, затем свернуть на шоссе №65. Миновав г. Афула, продолжить движение к горе Тавор и по дороге №7266 направиться к мусульманской деревне Дабурия.

Burj Misr (Бурдж Миср, Мецад Абирим)

Мецад Абирим (*Рыцарское Укрепление*, иврит). Замок на северном берегу ручья Кзив, вероятно, часть укрепленного поместья.

Сохранилась квадратная сторожевая башня (12 x 12 м), сложенная из больших тесаных камней.

Существует предположение, что строение является древним мавзолеем.

Как проехать:

От г. Нахария по шоссе №89 ехать на восток. После г. Маалот-Таршиха доехать до перекрестка Элькош и свернуть на дорогу №8944. Проехав мошав Элькош, свернуть на дорогу №8925. Не доезжая поселка Абирим, припарковаться у резкой дорожной петли. Пройти пешком на северо-запад около 100 м к развалинам башни.

Casal Maen (Казаль Маен, Бейт Даган)

Однобашенный замок, находился на полпути между Яффо и Сен Жорж (Лод)

Захвачен Салах ад-Дином в 1187 г .

После битвы при Арсуре (1191 г.) был разрушен. Заново восстановлен Ричардом Львиное Сердце.

Не сохранился.

Как проехать:

По шоссе №44 до перекрестка Бейт Даган.

Casal Robert (Казаль Робер, Кафр Кана)

Галилейское укрепление северо-восточнее Назарета. Ранняя христианская традиция связывала это место с евангельской Каной Галилейской. В окрестностях Казаль Робер у источника Крессон 1 мая 1187 г. произошел бой между сводным отрядом рыцарей и превосходящими силами мусульман. В 1254 г. сеньор Сидона продал замок ордену госпитальеров. Не сохранился.

Как проехать:

Из центра страны по шоссе №65 до перекрестка Голани, свернуть на запад (шоссе №77) и после поселка Туран по дороге №754 въехать в арабскую деревню Кафр Кана.

Castiel Doc (Кастель Док, Тель Даох)

Казаль Док, поместье в среднем течении реки Нааман, принадлежало ордену тамплиеров. Мельницы рыцарей Храма были предметом частых споров с госпитальерами Рекорданы. В XIII веке здесь возник хорошо укрепленный замок Кастель Док, частично разрушенный мамлюками в 1253 г. Однако мельницы продолжали функционировать вплоть до падения королевства в 1291 г. Развалины замка находятся на холме, называемом Тель Даох.

В трех километрах южнее, у источников реки Нааман, располагалось укрепленное поместье Рекордана. Еще в 1154 г. франки устроили здесь водяные мельницы, позднее приобретенные орденом госпитальеров. Для охраны поместья на Тель Афек возвели двухэтажную башню. Благодаря изобилию воды и пастбищ, в XIII веке Рекордана стала местом сбора армии крестоносцев.

Как проехать:

Кастель Док. По дороге №4 ехать до кибуца Кфар Масарик, севернее г.Кирьят-Бялик. У перекрестка «Кфар Масарик» повернуть направо и, не заезжая в кибуц, проехать 450 м по параллельной дороге на юг. Затем повернуть налево к речке Нааман, пересечь мостик и ехать в сторону прудов. От поворота на юг до самого холма (еще 2 км) дорога ведет к Тель Даох.

Рекордана. Находится в заповеднике «Эйн Афек» восточнее г.Кирьят-Бялик. Из г. Хайфа ехать на север по шоссе №4. После пересечения с шоссе №79 проехать 50 м до перекрестка Эйн Афек и повернуть на улицу а-Тель (дорога №7911) к заповеднику. Вход платный.

Castellum Arearum (Кастеллум Ареарум, Ар'ара)

Охранял дорогу у Нахаль Ирон (Вади Ара). Относился к графству Кейсарии. Не сохранился.

Как проехать:

По шоссе №65 ехать до поворота к арабской деревне Ар'ара (дорога № 6524).

Castrum Dumi (Каструм Думи, Маале Адумим)

Замок (известный также под названием Maldoim) имел размеры 60 x 50 м и был окружен высеченным в скале рвом шириной до 7 м.

Под центральной башней (9,3 x 8,5 м) находились подвалы с цилиндрическими сводами.

Построен тамплиерами до 1169 г. на месте римского укрепления для защиты дороги Иерусалим – Иерихон.

Как проехать:

Развалины расположены в 17 км к востоку от Иерусалима, вблизи шоссе, ведущего к Мертвому морю. Ориентир — музей мозаик (известный также, как «Гостиница доброго самарянина»), находящийся по другую сторону шоссе. Напротив поворота к музею есть подъём на холм замка.

Castiel Saint Job (Дженин)

На южной окраине г. Дженин находится Хурват Балама. На этом месте располагался замок св. Иова (Кастеллум Белейсмум), принадлежавший госпитальерам.

От двухэтажной квадратной башни со стороной 8 м остались одни руины. Башня стояла на вершине холма, ее окружала прямоугольная ограда размером 60 x 40 м. Вдоль восточной и западной стен имелись сводчатые помещения. От замка к подножию холма (к источнику Эйн а-Синджил) ведет туннель, длина которого 30-40 м, ширина 3 м и высота 4,2 м.

Чуть севернее замка св. Иова находился Ле Гранд Жерин, известный также под названиями Garinum и Gallina Major.

В начале мая 1187 г. в замке св. Иова состоялось примирение между королем Ги де Лузиньяном и Раймоном из Триполи. Этому событию предшествовал бой сводного отряда тамплиеров и госпитальеров против мусульман, закончившийся разгромом крестоносцев и гибелью магистра госпитальеров Роже де Мулена и маршала Жака де Милли. Бой состоялся 1 мая 1187 г. у ручья Крессон (Эйн Лапидот) в Нижней Галилее.

Находится на территории Палестинской автономии.

Saymont (Каймон, Тель Йокнеам)

Замок, известный также под названием **Mons Cain**, был построен королем Балдуином I.

Главная башня замка была размером 22 x 18 м, толщина стен достигала 3 м.

Поселение с 1103 г. принадлежало монастырю на горе Тавор. В 90-е годы XII века владельцем сеньории Каймона был влиятельный аристократ Бальян де Ибелин.

Во второй половине XIII века переходит во владение ордена тамплиеров.

Сохранились развалины жилых помещений и церкви крестоносцев.

Как проехать:

По шоссе №70 ехать до г.Йокнеам Илит. Доехав до пересечения с ул. Дерех а-Тамар, въехать в город, повернуть на ул. а-Паамонит и проехать до холма.

Francheville (Френчвиль, Рош Майя)

Одна из нескольких крепостей, входивших в систему обороны г.Хайфы на горе Кармель.

Состояла из башни размером 20,8 x 13,2 м (стены толщиной 2,5 м) и примыкающего с севера здания (11,2 x 8,7 м).

Среди других замков хайфского района можно упомянуть Castellum Cauphae, охранявший порт и дорогу на Акру.

Как проехать:

Небольшой холм находится на перекрестке улиц Пальмах, Керен а-Есод и а-Цлафим (квартал Старая Ромема, г.Хайфа), откуда к развалинам ведет песчаная дорога.

Gadres (Гадрес, Газа)

Во II тысячелетии до н.э. город входил в союз филистимских полисов-государств. В 99 г. до н.э. иудейский царь Александр Янай захватил Газу и построил крепость с четырьмя башнями на месте караван-сарая набатеев.

Крепость была захвачена отрядами крестоносцев в 1100 г. Территория феодального надела входила в состав графства Яффо–Аскалон.

Около 1153 г. заканчивается строительство замка, позднее переданного во владение ордена тамплиеров.

В 1187 г. замок захватывают войска Салах ад-Дина. Вблизи Газы происходило немало вооруженных столкновений между франками и мусульманами, в том числе, сражение при Форбии (Хирбии) в 1244 г.

Находится на территории Палестинской автономии.

Habis Jaldak (Хабис Джалдак, Эйн аль-Хабис)

Пещерный замок, который франки называли *Cave de Sueth*, был построен в 1108 г. на базе византийской пещерной лавры у левого берега речки Ярмук. Относился к Галилейскому княжеству (в 80-х годах XII века принадлежал Раймону, графу Триполи). Неоднократно захватывался мусульманами.

Находится на территории Иордании.



Le Petit Gerin (Ле Пти Жерин, Зар'ин)

Административный центр небольшой сеньории, перешедшей во владение ордена тамплиеров. Важный опорный пункт у водных источников и стратегических дорог королевства был известен также под древним названием Gesrael.

Замок (другое его название – Gallina Minor) находился на холме в Изреельской долине у подножия горного массива Гильбоа. Упоминается в ходе военной кампании 1183–1184 гг.

Позднее на его территории располагалась арабская деревня Зар'ин.

Как проехать:

Из г. Афулы ехать по шоссе № 60 и на перекрестке Изреель повернуть на дорогу № 675. Проехав от перекрестка около 500 м, свернуть на параллельную дорогу, ведущую к холму.

Есть указатель.

Qasr Bardawil (Каср Бардавилъ)

Замок, названный в честь короля Балдуина I, был построен в 1105 г. на месте укрепления, существовавшего, по-видимому, в эпоху средней бронзы (II тысячелетие до н.э.).

Разрушен атабеком Дамаска Туттекином в декабре того же года.

Находился на крутом отроге размером 110 x 90 м, возвышающемся над долиной ручья Эль Аль (Вади Далифа), что на плато Голан. Огромные каменные блоки – очевидно, остатки стены или башни – громоздятся на высоту 10 м. Различим полужасыпанный ров.

Как проехать:

- 1. Ехать по шоссе №98 (плато Голан) до поселка Эли Ад. Замок располагался на противоположной стороне долины Эль Аль.*
- 2. С дороги №808 (связывает шоссе №98 и №87) свернуть по направлению к мошаву Натур. Не доезжая около 500 м до ворот мошава, повернуть налево по указателю «Синагога Умм эль-Канатир» и продолжить ехать по грунтовой дороге прямо (минуя второй указатель на синагогу). Примерно через 4 км дорога приведёт к воротам фермы. Оставить здесь машину, обойти ворота с левой стороны и пройти вдоль забора около 700 м.*

La Saffran (Ла Сафран, Шфарам)

Замок у дороги Акра – Назарет. Принадлежал ордену тамплиеров.

Друзо-мусульманский городок Шфарам почти не сохранил следов присутствия крестоносцев. Некоторые здания в центральной части города построены на средневековых фундаментах.

Samoe (Самоэ, Эштамоа)

Развалины башни включены в здание синагоги XIV века. Впоследствии строение перестроили в мечеть.

Находится на Хевронском нагорье (территория Палестинской автономии).

Tarenta (Тарента, Титора)

Сохранились фрагменты квадратной башни со сторонами, равными 16,5 м, и стенами толщиной 5 м. Башню окружала

стена толщиной до 2 м (размер внутреннего двора 52 x 54 м).
Вдоль стены имелись сводчатые помещения.

Находится на территории г. Модиин.

Как проехать:

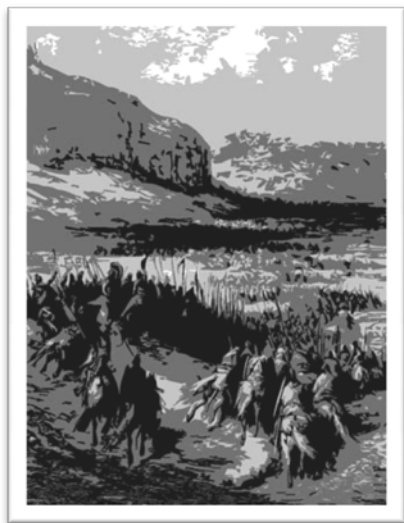
С улицы Клиль а-Хореш наверх ведёт асфальтированная дорога, вскоре переходящая в грунтовую. Машину можно припарковать около водного резервуара (находится слева от дороги), далее — пройти пешком около 200 м до вершины холма.



Каср Бардавилъ



Очерки по истории Иерусалимского королевства



1. Страсти Крестовы

В IV веке н.э. христианство вышло из подполья, став господствующей религией римлян.

Императору Константину нужна была вера цельная, способная упрочить его власть и объединить государство. Поэтому на Никейском соборе, состоявшемся в 325 г., он поддержал епископа Александра, выражавшего взгляды большинства, и отверг арианство как ересь.

Молодая религия отчаянно нуждалась в зримых символах, вещественных доказательствах земной жизни Спасителя. И где же было искать их, как не на родине Христа. Взгляд Константина обращен был к Иерусалиму.

После двух яростных восстаний, подавленных Римом беспощадно, Земля Израиля лежала в руинах. Слава ее покоилась под слоем холодного пепла, сметенные города поросли сорной травой. У Храмовой Горы новые жители пасли коз и овец...

Глава христианской общины на Святой Земле епископ Макарий уловил веяние времени: император жаждал получить сакральный символ, божественный знак, способный укрепить новую веру. И епископ не подвел его, написав Константину письмо, изменившее ход церковной истории. Что было в этом письме, неизвестно. Можно только догадываться, что речь шла о некоем чудесном открытии. Открытии, поразившем императора настолько, что он, совершенно доверившись Макарию, поручает ему дело необычайной важности: построить на развалинах иудейских новый культовый центр своего государства.

«Поэтому твоя прозорливость должна так распорядиться и обо всем необходимом иметь такое попечение, чтобы не только самый храм был великолепнее всех храмов, но и другие при нем здания были бы гораздо превосходнее самых прекрасных по городам строений».

(Послание к Макарию)

Епископ получил обширные полномочия и немалые средства, в его распоряжение поступали ремесленники и художники. Мрамор и строительные материалы доставлялись незамедлительно. Макарию предписывалось самому определить строительную смету и, при необходимости, напрямую связываться с императором. Константин советовался с «возлюбленным братом», стоит ли украшать будущий храм мозаикой, какой величины ставить колонны и т.д.

Никейский собор пробудил интерес к святым местам, и чудесное открытие Макария пришлось как нельзя кстати. О каком же открытии шла речь? Вряд ли это был артефакт начала новой эры. Скорее всего, речь шла о месте, основополагающем для христианства. Местом таким стала пещера, куда, по преданию, положили снятого с креста Иисуса.

Пещера гроба Господня была найдена Макарием после сноса языческого храма Афродиты. Расчищая грунт под «ненавистным капищем», обнаружили вход в толще скалы, ведущий к небольшому гроту. Раскопав гробницу, Макарий получил некое знамение, безоговорочно подтверждавшее святость пещеры.

Император восторженно воспринял открытие гробницы. О кресте не упоминалось ничего. Во всяком случае, современник тех событий, Евсевий из Кейсарии, сообщает только о пещере.

Строительство продвигалось довольно быстро. «Бордоский путник», побывавший в Иерусалиме в 333 г., описывает

церковь Гроба как базилику дивной красоты, имевшую бассейн для крещения детей.

Царица Елена, пожелавшая совершить паломничество в Иерусалим, прибыла туда, вероятно, по окончании возведения храма. К приезду матери императора Макарий приготовил новые открытия. Совсем рядом, в районе Голгофы, найдены были три креста, гвозди и титло INRI. Когда пожилая царица растерянно спросила, на каком же кресте распяли Иисуса, епископ распорядился доставить некую смертельно больную женщину. Прикоснувшись к одному из крестов, «Истинному», женщина чудесным образом исцелилась.

Сократ Схоластик пишет, правда, что это Елена отыскала и гробницу, и Крест. Но так как жил он спустя сто лет после описываемых событий, то, рассказывая об археологических изысканиях царицы, основывался на слухах. По его словам, Елена разделила древо на части, из которых одну отослала сыну в Константинополь (следы ее потерялись после захвата города крестоносцами), а вторую поместила в серебряный ларец и оставила в Иерусалиме, для потомков.

Персы, захватившие Святой город в 614 г., увели в плен иерусалимского патриарха Захарию вместе с реликвией. Изгнание продолжалось недолго. Византийский император Ираклий, нанеся поражение персам, возвратил Крест в Иерусалим. Во время победной церемонии 14 сентября 629 г. он поместил святыню христианства в церковь Гроба. Этот день с тех пор отмечается как праздник воздвижения Святого Креста.

Девять лет спустя воины ислама захватили Иудею. Началось мусульманское присутствие на Святой Земле. По одной версии, они терпимо отнеслись к реликвии. Согласно договору о сдаче города, мусульмане обязались не причинять вреда христианскому имуществу. По другой, гонения на христиан вынудили последних разделить Крест на множество фрагментов. В письме иерусалимского монаха Ансилоса от

1120 г., адресованном парижскому епископу Герберту, сообщалось, что части реликвии отослали различным общинам. Так, в Константинополь – три, на Кипр – два, на Крит – один, в Антиохию – три, в Эдессу – один, в Александрию – один, в Аскалон – один, в Дамаск – один, в Иерусалим – четыре, в Сирию – один, грекам в монастырь св. Саввы – один, отшельникам Йосафатской долины – один, церкви Гроба – один (длиной в полторы ладони, шириной с большой палец), грузинскому патриарху – один, и у царя грузинского был еще один (этот фрагмент Ансилос приобрел у царствующей вдовы, жившей в Иерусалиме, и переправил его в парижскую церковь Нотр-Дам).

Сведения эти монах Ансилос почерпнул от византийцев, остававшихся в Иудее при мусульманах. Восточные христиане являлись авторами легенд об Истинном Кресте. Рассказывали о Древе, проросшем из могилы Адама и перенесенном во время Потопа в Ливан. Когда царь Соломон начал возводить Храм, Древо привезли в Иерусалим, но, не решившись использовать при строительстве, закопали в землю. Позднее римляне нашли бревно и соорудили крест для распятия Иисуса.

По другой легенде, Древо для казни выросло на месте, где впоследствии основали грузинский монастырь Креста.

В 1099 г. крестоносцы захватили Иерусалим, вырезав мусульманское и еврейское население. Почти сразу же начались поиски Истинного Древа, о котором рассказывали византийские легенды. Крестоносец Фульк из Шартра пишет, что месяц спустя (в августе) некий восточный христианин обнаружил заветную реликвию в тайнике своего отца. Выполненная в форме креста, она была покрыта серебром и золотом. С благоговейным трепетом франки направились к церкви Гроба, а оттуда процессия поднялась на Храмовую Гору, чтобы воздать благодарственную молитву Господу.

Открытие Креста взбудоражило весь христианский мир. Сами крестоносцы были уверены, что чудо обретения Древа

есть воздаяние за все мучения и тяготы похода. Надо полагать, что было обнаружено и копьё, которым пронзили распятого Иисуса. Во всяком случае, в послании от 4 мая 1100 года папа Пасхалий II поздравляет крестоносцев прежде с находкой копья, а затем уже с получением Животворящего Креста. Вынос его иерусалимским патриархом стал центральным событием во время религиозных процессий. В праздник Воздвижения, отмечаемый 14 сентября в память возвращения Креста из персидского плена, реликвию вносили через ворота Милосердия, открытые франками. Именно в этот день 1129 г. были коронованы Фульк из Анжу и королева Мелисанда, что еще раз подчеркивает значение, придаваемое Древу.

Имад аль-Дин, секретарь Салах ад-Дина, сообщает, что Крест был укрыт в золоченое покрывало, украшенное драгоценными камнями. И далее:

«...поклоняться кресту было их безусловным долгом. Он был их богом, перед ним преклоняли колена, пели гимны, при виде его падали в обморок, возносили очи, дабы размышлять о нем. Когда воздвигался, тянулись к нему с тоской, им похвалялись. При его появлении переполнял их восторг, жизни свои отдавали ему и рядом с ним искали утешение».

Ансилос пишет, что величина Креста была такова: 40 см в длину, 8 см в ширину и 15 см в толщину. Скромные размеры никак не соответствуют описанию Древа при Хиттине как «большого креста». Видимо, при выносе из храма реликвию крепили на массивное основание в виде креста.

В духовной жизни франков Крест занимал центральное место. Обнаружение реликвии придавало легитимацию их притязаниям на Святую Землю. Символ страстей Господних вдохновлял крестоносцев на военные подвиги и поддерживал в часы лишений. Вслед за древними израильтянами, доставлявшими Ковчег Завета к месту битвы, франки верили, что присутствие Креста на поле боя обеспечит им победу над

врагом. Фульк из Шартра сообщает, что в бою у Яффо в сентябре 1101 года настоятель одного монастыря нес Древо Истинного Креста по указанию короля. Противник, понеся потери, бежал с поля сражения.

В мае 1120 года Балдуин II, спеша на помощь Антиохии, просил патриарха доставить ему Святое Древо, ибо он предпочитал защиту Креста силе тысяч воинов. Без поддержки реликвии король не смел и помышлять о серьезной военной операции. Жители Иерусалима возражали ему, говоря, что потеря Креста может поставить все королевство на грань катастрофы.

Наконец они уступили требованию короля и проводжали Крест босиком, рыдая, как сироты, вдруг лишившиеся родительской опеки. Когда положение в Антиохии позволило, Древо было возвращено иерусалимскому патриарху накануне церковного праздника, к великой радости народа.

Вильям из Тира упоминает о другом эпизоде.

Летом 1147 г. мистическая сила Креста понадобилась франкам во время похода Балдуина III в Заиорданье. Мусульмане заманили рыцарей в огненную западню. Задыхаясь от жара и дыма, крестоносцы призвали архиепископа Назарета, державшего Животворящий Крест, спасти их от неминуемой гибели. Небеса вняли молитвам христиан. Ветер внезапно изменил направление, окутав армию неприятеля клубами дыма.

Столь велика была вера франков в Святое Древо, что без него не обходилась ни одна серьезная военная экспедиция. Крест сопровождал королевскую армию и накануне рокового дня 4 июля 1187 г.

Перед решающим сражением с войском Салах ад-Дина у Хитгинских Рогов патриарх Иракий отправил Крест в Акру. Оттуда, в сопровождении местного епископа, Древо прибыло в Ла Сафури, сборный пункт всех вооруженных сил. Во время сражения епископ держал большой крест, пока не погиб, защищая реликвию.

Деморализованные франки сгрудились на вершинах Рогов, окруженные рвавшейся к победе мусульманской ратью. Судьба боя, а вместе с ним и всего Иерусалимского королевства, была решена.



*Истинный Крест
(рис. Гюстава Доре)*

При Ричарде Львиное Сердце предпринимались попытки освободить Крест путем переговоров. Царь грузинский предлагал выкупить Древо. Однако Салах ад-Дин был неумолим, справедливо полагая неразумным укреплять силу своих врагов.

При осаде Акры к Генриху Шампанскому явился рыцарь-тамплиер, уверявший, что лично закопал Крест у подножья Рогов Хиттина. Так как в округе все еще рыскали разъезды мусульман, искать приходилось ночью, при свете факелов. Проведя три ночи в диком поле, франки вернулись ни с чем.

Римский папа Целестин III писал:

«...Древо это, в котором наша вера, наши жизни, воскрешение, Древо, в котором наше спасение и освобождение, попало в руки ненавистников Креста и Распятого, преследующих изо всех сил сыновей Церкви...»

Все усилия франков вернуть реликвию ни к чему не привели. Истинный Животворящий Крест был утрачен безвозвратно. А в 1291 г. последний крестоносец покинул Акру, после почти двухсотлетних попыток врасти в Землю Израиля.

2. Terra Nova

«После окончания строительства король принял замок под свое покровительство. Снабдив его достаточным количеством продовольствия и оружия, он передал замок в руки людей рассудительных и надежных, опытных в боях. Они выходили навстречу врагу сами или с соратниками из соседних крепостей...

Немало деревень появилось, многочисленные семьи земледельцев селились там. Спокойнее стало в цветущей округе, и поставки продуктов шли как положено».

Вильям из Тира

Конец XI века был смутным временем на Ближнем Востоке. Империя туркмен-сельджуков переживала кризис, распаясь на отдельные феодальные объединения, сообразно силе и харизматичности своих вождей: Румский и Хорасанский султанаты, эмираты Мосула, Триполи, Дамаска... Непрерывные столкновения в борьбе за лидерство в империи, войны в Армении и Грузии, восстания шиитов-асассинов

дробили мощь турок. Захватив Иерусалим в 1071 г., сельджукам пришлось оставить амбициозные замыслы по завоеванию Египта.

Египет при фатимидском халифе аль-Мустали также переживал не лучшие времена. Экономика страны находилась на грани краха, Нил обмелел, неурожай и эпидемии провоцировали население на бунты. Отвоевав Иерусалим в 1098 г., шииты перевели дух, с надеждой наблюдая за приближением франков, которых они предполагали склонить к союзу против сельджуков.

Вследствие слабости и раздробленности Востока, отсутствия сильных энергичных лидеров среди мусульман, перед крестоносцами открывалась уникальная возможность, нечасто предоставляемая Историей. Словно древние аргonautы, проскочившие губительные скалы Симплегады одним отчаянным броском, франки ворвались в узкую полосу Земли Израиля на стыке двух недееспособных империй. И пока ошеломленные мусульмане оправлялись от шока, соображая, как бороться с неожиданными пришельцами, латиняне обустроивали Святую Землю.

Достаточно скоро были образованы государства крестоносцев в Леванте: графство Эдесса, княжество Антиохии, графство Триполи и королевство Иерусалима. Граница между двумя последними проходила севернее Бейрута.

Иерусалимское королевство состояло из земель королевского домена (Иерусалим, Иудея и Самария, северный анклав, включавший Акру, Тир и Монфор, южный анклав с крепостью-таможней Даром), княжество Галилеи, графство Сидона (включая Бейсан) и Кейсарии, состоявшее из двух самостоятельных сеньорий, графство Яффо–Аскалон (включавшее несколько мелких сеньорий: Ибелин, Бланш Гард и т.д.) и Заиорданье, включавшее сеньории Крака и Крак де Монреаль, а позднее – сеньорию Хеврона.

В Королевстве Иерусалима была создана неплохо функционировавшая система управления, в основе которой лежали взаимоотношения сеньора и его вассалов.

После образования государства короне удалось пресечь попытки недавних героев Первого похода создать независимые от Иерусалима образования. Так, нормандский рыцарь Танкред объявил себя князем Галилеи, но в итоге был вынужден согласиться на Антиохию. А новообразованное Галилейское княжество вошло в состав королевства как одна из его крупнейших бароний.

Захватив Святую Землю, часть крестоносцев вернулась в Европу. Оставшиеся рыцари, молодые мужчины, не успевшие создать семью, получали от короля феоды, обязуясь служить своему сюзерену. Жизнь их, полная опасных приключений, нередко заканчивалась трагически. Из-за отсутствия наследников, земельные наделы возвращались в собственность короны. Король, нуждавшийся в неизменном числе подданных, передавал землю новым владельцам. Со временем франки начали брать в жены греческих или армянских уроженков страны. Чтобы улучшить демографическую ситуацию, из итальянской земли Апулия завезли группу молодых женщин. Их детей, а впоследствии и всех латинских уроженцев страны, стали называть полеины (*Poulains*).

Важнейшим органом власти в королевстве считалась Генеральная курия (*Curia generalis*), бывшая в то же время Высшим судом (*Haute Cour*). Это было собрание франкской аристократии, где король и его прямые вассалы обсуждали политические и экономические проблемы страны. Причем вассальные отношения вменяли в обязанность подданным помогать сюзерену дельным советом. В состав курии входили до 24 сеньоров-аристократов, хотя формально членом собрания мог стать любой владелец феода, принесший присягу королю. Главой курии был сенешаль, второе лицо в государстве после короля. В его обязанности входили также контроль за финансами и содержание королевских замков.

Немалым влиянием пользовался коннетабль – военный руководитель, возглавлявший ополчение, ответственный за снабжение и финансовое обеспечение армии. Ему подчинялся маршал, в чьем ведении находились вооружение, лошади и трофеи.

Административное управление и судебные инстанции входили в сферу полномочий бальи, важнейшего чиновника государства. Нередко балья становился и регентом королевства, если монарх по каким-либо причинам не мог выполнять свои обязанности.

Крупным сановником двора являлся канцлер. Обычно на эту должность назначали епископа. Среди придворных выделялся шамберлен – королевский церемониймейстер.

Крупные административные единицы в королевстве назывались сеньории. Некоторые сеньории, входившие в состав бароний, меняли вассальную подчиненность и становились частью королевского домена (Шато Неф, Хайфа, Торон). Были случаи, когда из домена выделялась самостоятельная сеньория (Скандалион). В сеньории входили феодальные наделы, принадлежавшие вассалам барона. У небольших сеньорий было обычно пять-восемь вассалов. В крупных барониях число вассалов достигало восьмидесяти. Сеньории, в отличие от феодалов, обладали большей территорией, правом печати на документах и своей системой вассальных отношений.

Администрация сеньорий строилась по принципу королевского двора. Двор или суд сеньории копировал курию или высший суд королевства. Для франков знатного происхождения существовал феодальный суд, обладавший автономией. Франки не рыцарского звания, составлявшие большинство латинских жителей, были подсудны и управляемы особым судом горожан (*Cour des bourgeois*). В каждом городе или крупном селении, где жили франки, имелся суд горожан. Жан де Ибелин упоминал, что до 1187 г. в двадцати двух сеньориях королевства имелось тридцать семь судов горожан. На практике их число доходило до пятидесяти. В состав суда

входили двенадцать присяжных (*jures*) во главе с виконтом (*viccomes*), исполнявшим обязанности бургомистра. Ему подчинялась городская стража сержантов.

Рыночный суд (*Cour de la Fonde*) занимался взаимоотношениями между различными этническими группами населения. В его состав входили шестеро присяжных – четыре восточных христианина и два франка. Во главе суда находился старшина (*bailii*), представлявший латинян. Рыночный суд разбирал и дела нехристианских жителей королевства, расширив свои полномочия за счет т.н. суда райса.

Цепной суд (*Curia catenau*), названный так по цепи, закрывающей вход в гавани, занимался проблемами морских перевозок, собирал пошлины и портовые налоги с судов. Во главе его стоял начальник порта (*viconte du port*).

В больших портовых городах важную роль в административных делах играли коммуны, владевшие землей в пределах кварталов.

В деревнях административные функции были возложены на городской суд (для франков) и суд райса (для мусульман). Сеньора представляли переводчик и стражник, наблюдавшие за поступлением податей и сбором урожая.

Две стратегические задачи стояли перед новым государством: первая – не допустить объединения шиитов Египта и суннитов-сельджуков, дабы не дать сомкнуться «скалам Симплегады», и вторая – выйти к пустынным окраинам, призванным обезопасить границы королевства. Забегая вперед, следует заметить, что как разгром Первого Иерусалимского королевства при Салах ад-Дине (1187 г.), так и Второго – при Бейбарсе (1260-е гг.) произошли, когда обоим султанам удавалось сплотить военный и экономический потенциал мусульманских стран. Франки пытались использовать межисламские противоречия в своих интересах. Им удалось заключить союз с эмиром Дамаска, когда мосульский правитель Зенги угрожал вторгнуться в южную Сирию. При

этом на плато Голан и в долине Иордана была создана буферная зона под совместным управлением (кондоминиум).

По границам королевства, на морском побережье, вдоль главных дорог и на господствующих высотах закладывались замки и крепости. Гарнизоны их выполняли административные и полицейские функции, давали приют пилигримам и укрывали местное население во время боевых действий.

Идея постройки укреплений почерпнута была у римлян. Система «лимес» с ее оборонительными базами (*castra*) и защитными башнями (*burges*) как нельзя лучше подходила для контроля захваченной территории. Подобно римским и византийским крепостям, пограничные замки являлись первой линией обороны, призванной задержать силы вторжения до подхода армии и выиграть время для организации сопротивления в тылу.

Военная мощь франков строилась на пассивно-защитной роли замков и активной функции армии. Гарнизоны замков, принимающие начальный удар противника, должны были сообщать об опасности соседям. Крестоносцы разработали оперативную систему визуальной связи между укреплениями с использованием сигнальных огней. Так, сообщение из Бейсана до Бофора (расстояние более 70 км), доходило за считанные минуты. Применялась также голубиная почта.

При мобилизации отдельные области, города, монастыри и феоды обязаны были предоставить в распоряжение короля живую силу. Основой армии являлось конное рыцарское войско. Например, Галилейское княжество выставляло 100 рыцарей, а сеньория Бейрута – 21 рыцаря. Всего же под началом короля было около 700 рыцарей, которых отличала великолепная воинская выучка, отменное владение оружием и отвага, граничащая с безрассудством. Этих людей всю жизнь учили воевать и убивать, и это единственное, что они умели делать хорошо. Всадники в доспехах и мощные боевые кони являли собой грозную силу. Когда бронированная конница франков шла в атаку, корпус к корпусу и локоть к локтю,

ничто не могло устоять перед их натиском. Каждого рыцаря сопровождали три лошади и два оруженосца.

По примеру мусульман, франки создали легкую кавалерию, набиравшуюся среди уроженцев страны: т. н. «восточных христиан», крестившихся мусульман и детей от смешанных браков. Этих всадников называли «туркополы» (сыновья турок). Подвижные отряды туркополов, вооруженные луками, дополняли рыцарскую конницу. Сами рыцари презрительно относились к лукам и арбалетам, предпочитая оружие контактного боя.



*Ричард Львиное Сердце в бою при Арсуре
(рис. Гюстава Доре)*

Города и церкви поставляли легковооруженных всадников, т. н. сержантов. Так, монастырь на горе Тавор отряжал 100 сержантов; епископ Хеврона — вдвое меньше. Всего набиралось около 5000 солдат.

Призывались и солдаты пехоты, чья численность в несколько раз превосходила количество тяжелых всадников. Вооружены они были луками и копьями, прикрывая в бою рыцарское войско.

И наконец, духовно-рыцарские ордена тамплиеров и госпитальеров, хотя формально и не подчинялись королю, однако принимали весьма деятельное участие в военных кампаниях. Их численность была сопоставима с количеством светских рыцарей.

В особо критической ситуации король мог мобилизовать все мужское христианское население, способное держать оружие. При всеобщей мобилизации армия крестоносцев составляла от 18 000 до 20 000 человек. Стоит напомнить, что латинских жителей королевства насчитывалось около 120 000 человек, включая женщин и детей.

Излюбленным местом сбора армии были источники Ла Сафури. Отсюда франки выдвигались навстречу противнику, миновавшему первую линию обороны. Наступая, они применяли массированный удар рыцарской тяжелой конницы, буквально раздавливавшей мусульманские полки. Пока рыцари находились в седле, они сметали все на своем пути. Однако молоту франков необходима была наковальня, масса противника. Если враг маневрировал, уходя от фронтального столкновения, железный кулак поражал пустоту. Сила мусульман была в подвижности, во фланговых ударах по тылам, в поразительной способности поражать цель, стреляя из лука на всем скаку. Залп мусульманских лучников был подобен грозовой туче, изрывающей тысячи губительных молний.

Обороняясь, крестоносцы стремились всеми силами избежать решающего сражения. Армия мусульман набиралась из крестьян-земледельцев, желавших как можно скорее закончить войну и возвратиться к своим хозяйствам. Уклонение франков от боя вынуждало сарацин, испытывавших трудности со снабжением, покидать страну. Нередко крестоносцы

двигались вблизи отрядов мусульман, наблюдая за их продвижением и не вступая в бой.

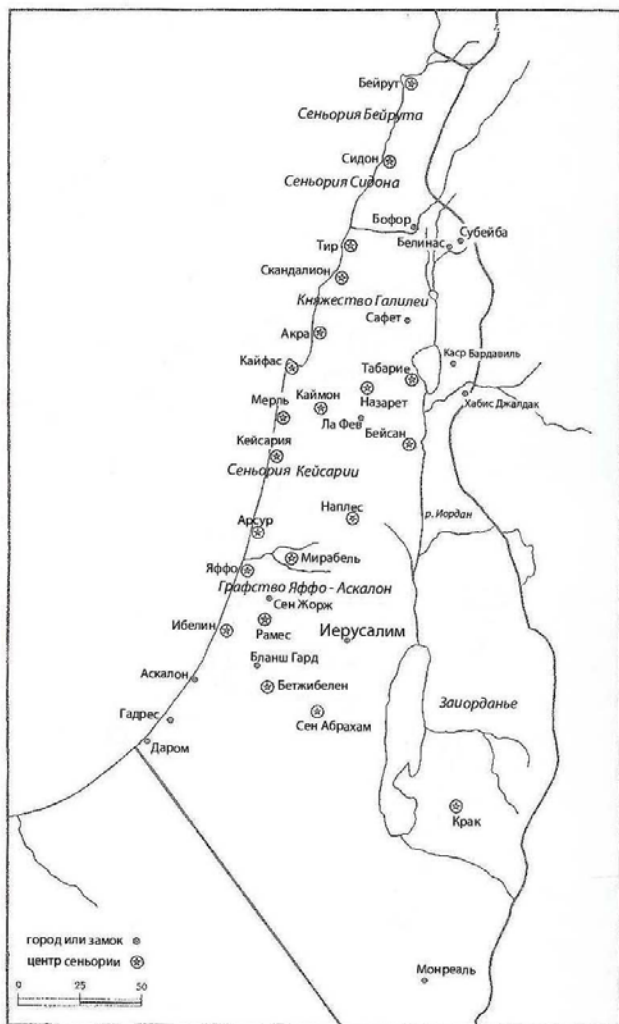
Вождам франков приходилось испытывать двойное давление. С одной стороны, уходить от решающего сражения с наступающим противником, переигрывать его в маневренности, затягивая вглубь территории. С другой стороны, сдерживать необузданный порыв надменных баронов, считавших позором подобную тактику. Не всегда у лидера крестоносцев хватало мудрости принимать взвешенные решения. Хиттинская катастрофа во многом произошла вследствие того, что франков спровоцировали к сражению, заставив играть по правилам атакующего противника.

В конце XII века складывалась обстановка, угрожавшая самому существованию Латинского государства.

Скалы Симплегады, содрогающиеся от яростных ударов моря, придвинулись угрожающе близко, оставив узкую полосу неба наверху...



Приложения



Карта Первого Иерусалимского королевства

Короли Иерусалимского королевства

Годфрид (Жофруа), герцог Нижней Лотарингии
(1099 – 1100)

Балдуин I, граф Эдессы, первый король
Иерусалимского королевства (1100 – 1118)

Балдуин II де Бург (1118 – 1131)

Мелисанда и Фульк из Анжу (1131 – 1143/44)

Балдуин III (1143/44 – 1163)

Амальрик (Амори) I (1163 – 1174)

Балдуин IV Прокаженный (1174 – 1185)

Балдуин V Монферрат (1185 – 1186)

Ги де Лузиньян (1186 – 1192)

Генрих I Шампанский (1192 – 1197)

Амальрик II (1198 – 1205)

Мария I (1206 – 1212)

Иоанн I де Бриенн (1210 – 1225)

Изабелла II (1225 – 1228)

Фридрих II Гогенштауфен (1128 – 1243)

Конрад II Гогенштауфен (1228 – 1254)

Конрад III Гогенштауфен (1254 – 1268)

Гуго I Лузиньян (1269 – 1284)

Иоанн II Кипрский (1284 – 1285)

Генрих II Кипрский, последний король
Иерусалимского королевства (1285 – 1291)

Баронии королевства

Княжество Галилеи, Заиорданье, графство Сидон–Кейсария, графство Яффо–Аскалон.

Сеньории королевства

Акра, Арсур, Бейрут, Бейсан, Белинас, Бланш Гард, Гадрес, Ибелин, Каймон, Кайфас (Хайфа), Кейсария, Крак, Марон, Монреаль, Наплес (Шхем), Назарет, Жерин, Рама (Рамла), Сафран, Сен Абрахам (Хеврон), Сен Жорж (Лод), Сен Жорж де Ла Бейн, сеньория Жослена де Куртене, сеньория Жофруа Ле Тора, Сидон, Скандалион, Тир, Торон, Яффо.

Индекс замков и крепостей (современные и франкские названия)

А

а-Боним (Cafarlet)	42
Абу Гош (Castellum Emmaus)	120
Акко (Acre)	53
Аполлония (Arsur)	34
Ар'ара (Castellum Arearum)	148
Атерет (Chastellet)	86
Атлит (Chastel Pelerin)	47
Ахзив (Casal Imbert)	56
Ашдод-Ям (Castel Beroart)	29
Ашкелон (Ascalon)	26

Б

Баниас (Belinas)	79
Бейт Гуврин (Bethgibelin)	135
Бейт Даган (Casal Maen)	146
Бейт Итаб (Beitatap)	144
Бейт Шеан (Bethsan)	98
Бургета (Tour Rouge)	102

Г

Гадин (Iudyn)	58
Газа (Gadres)	150

Д

Дабурия (Buria)	145
Дженин (Castel Saint Job)	149

З

Зар'ин (Le Petit Gerin)	152
-------------------------------	-----

И

Иерусалим (Jerusalem)	139
-----------------------------	-----

К

Какун (Caco)	104
Калансуа (Calansue)	107
Каср Бардавилъ (Qasr Bardawil)	152
Кастель (Castellum Belveer)	127
Кафарлет (Cafarlet)	42
Кафр Кана (Casal Robert)	147
Кейсария (Caesarea)	36

Кола (Cola)	108
Кохав а-Ярден (Belvoir)	94

Л

Латрун (Toron de Chevalier)	112
-----------------------------------	-----

М

Маале Адумим (Castrum Dumi)	148
Мануэт (Manueth)	60
Миилия (Chastiau dou Rei)	62
Мево Хорон (Bethnoble)	145
Мерль (Merle)	40
Мерхавия (La Feve)	90
Мецад Абирим (Burj Misr)	146
Мигдаль Афек (Mirabel)	117
Модиин (Tarenta)	153
Монфор (Monfort)	64

Н

Нетания (Rogerii Longobardi)	100
Нимрод (Subeiba)	82

Р

Рош Майя (Francheville)	150
-------------------------------	-----

Т

Тайбе (Forbelet)	92
Тверия (Tabarie)	85
Тель Даох (Castiel Dok)	147
Тель Йокнеам (Caymont)	149
Тель Таниним (Turris Salinarum)	39

Тель Ханатон	71
Тель Цафит (Blanche Garde)	131

Х

Хабис Джалдак (Habis Jaldak)	151
Хунин (Chastel Neuf)	76
Хурват Карта (Le Destroit)	44

Ц

Ципори (La Saphorie)	68
Цова (Belmont)	124
Цфат (Saphet)	73

Ш

Шфарам (La Saffran)	153
---------------------------	-----

Э

Эйн Афек (Recordane)	147
Эйн Хемед (Aqua Bella)	122
Эштамоа (Samoe)	153

Я

Явне (Ibelin)	129
Ялу (Castellum Arnaldi)	115
Яффо (Joppe)	31

Список используемой литературы

Литература на иврите

М. Бенвеништи, «Замки крестоносцев»,
изд-во «Кирыат Сефер», 1965

И. Правер, «История Латинского Иерусалимского
королевства», изд-во «Мосад Бялик», 1984

И. Правер, «Крестоносцы. Портрет колониального
общества», изд-во «Мосад Бялик», 1985

Б.-З. Кедар (редактор), сборник статей «Государство
крестоносцев», изд-во «Яд Ицхак Бен-Цви», 1987

Б.-З. Кедар, статья «Хиттинский бой»,
журнал "Катедра", №61, сентябрь 1991

Я. Кацир, «Святой Крест крестоносцев»,
сборник статей «Государство крестоносцев»,
изд-во «Яд Ицхак Бен-Цви», 1987

А. Клунер, «Археологические исследования в Бейт
Гуврин», сборник статей «Государство крестоносцев»,
изд-во «Яд Ицхак Бен-Цви», 1987

Литература на русском языке

«Иерусалим в веках», изд-во Открытого университета,
Тель-Авив, 1997

М. Фельдман, «Святая Земля. Путеводитель по Израилю»,
изд-во ММТ Ltd., Иерусалим, 1997

Э. Окшотт, «Рыцарь и его замок», Центрполиграф,
Москва, 2007

Литература на английском языке

Pringle D., «Secular Buildings in the Crusader Kingdom of
Jerusalem», Cambridge University Press, 1997

Pringle D., «The Churches of the Crusader Kingdom of
Jerusalem», Cambridge University Press, 1998–2009

