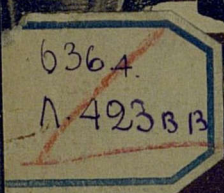


ЦЕНТРАЛЬНАЯ ДЕТСКАЯ СЕЛЬСКО-ХОЗЯЙСТВЕННАЯ СТАНЦИЯ ПРИ ЦДЮСШ МОСКВЫ



В. ЛЕЙМАН

ВАНЯ-СВИНОВОД



ДОРОЖЬ НЕГРАМОТНОСТИ

ЦЕНТРАЛЬНАЯ ДЕТСКАЯ СЕЛЬСКОХОЗЯЙ-
СТВЕННАЯ СТАНЦИЯ ПРИ ЦБ ЮП ЦК ВЛКСМ

В. ЛЕЙМАН

Л-423

ВАНЯ-СВИНОВОД

636.4

Л-423 В.В

„ДОЛОЙ НЕГРАМОТНОСТЬ“

МОСКВА—ЛЕНИНГРАД

КОНТРОЛЬНЫЙ

ср и ст

21321.

ЦЕНТРАЛЬНАЯ
ТИПОГРАФИЯ
Н. К. В. М.

Москва, ул.
Маркса и
Энгельса, 17.

Главлит 93.481.

Тир. 10.000 экз.
Зак. № 237.

21323

1957-Бст.



ДН.

1927

Российская государственная
детская библиотека

643373 КХ-рег

Как работает Алферовский пионер-отряд

Ваня-свиновод

Ваня—пионер деревенского отряда. Этот отряд находится при Алферовском Доме Крестьянина. Пионер-отряд, в котором Ваня работает, занимается вопросами улучшения сельского хозяйства. У каждого пионера есть определенная задача. Один занимается короводством, другой — огородничеством, третий — цветоводством, пятый — садоводством, десятый — ухаживает за жеребенком, двадцатый — корнеплодами. Многие ухаживают за коровами, телятами, ягнятами.

Помимо личной работы, личной задачи каждого пионера — весь отряд исполняет и общую коллективную работу. При школе устроен пионерами огород и цветник, за которыми они ухаживают сообща. При Доме Крестьянина устроили площадку игр. На полученной от местного уездного земельного управления десятине земли они посадили 6.000 дубов (желудями) и каждый год еще прибавляют.

Все сельскохозяйственные работы им дает сведущий в сельском хозяйстве человек — агроном. Когда бывают собрания пионер-отря-

да, он им рассказывает, как исполнять ту или иную сельскохозяйственную работу, чтобы она была правильная, чтобы она была примерная, культурная.

Кроме бесед агроном посещает пионерские хозяйства и дает там указания и советы, как все делать. Чтобы отряд знал, исполняют ли ребята задания, они выделяют старост, которые либо сами тройкой, либо совместно с агрономом проверяют работу товарищей.

На следующем собрании делают доклады об обследовании. Такие обследования бывают раз в месяц. На собрании в присутствии агронома доклад заслушивается, разбирается. Замеченные неправильности агрономом указываются и даются задания, как эти неправильности исправить.

На собрании пионеры делают доклады, как о своей личной сельскохозяйственной работе, так и коллективной.

Пионеры имеют и свою стенную газету. Имеют библиотеку по с.-х. вопросам. В газете пишут статейки о сельскохозяйственной работе отряда, дают предложения, что делать. Охотно читают книги сами для себя и читают вслух родителям дома.

Кроме того отряд посещает с.-х. собрания, доклады в Доме Крестьянина, — участвуют на общем собрании и сами с докладами и отчетами.

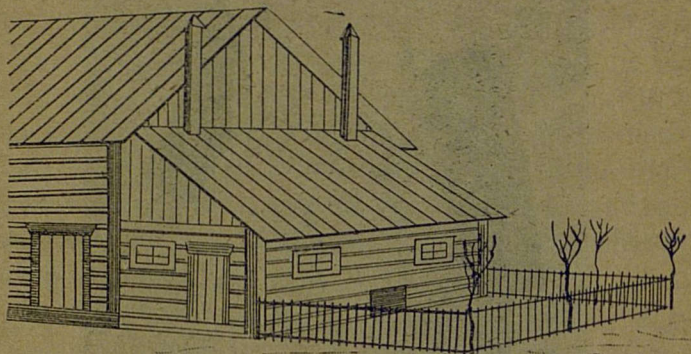


Ваня свиновод

Какой свиначник устроил пионер Ваня

И вот в таком-то отряде работал пионер Ваня.

Он внимательно следил за советами и указаниями агронома по свиноводству. Все записывал и срисовывал с нарисованных агрономом на доске чертежей в свою тетрадку и по ним

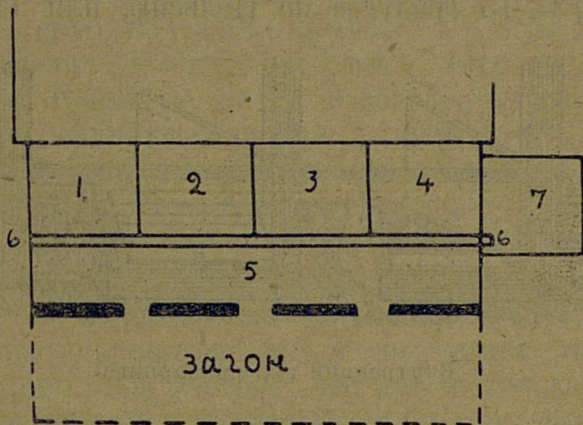


Наружный вид свиначника

дома, совместно со старшим братом-комсомольцем и отцом, устроил свиначник на три свиньи. Во время строительных работ раза два агроном посетил его хозяйство, дал указания, где видел пробелы. Мы помещаем рисунок этого простого и удобного свиначника.

Свиначник сделан в пристройке — омшанике длиной 10 арш. (7 м. 20 см.), а шириной — 4½ арш. (3 м. 24 см.). Задняя стенка

снаружи пристройки вышиною 5 арш., передняя — 4 арш.; потолок внутри — $4\frac{1}{2}$ арш. (3 м. 24 см.). Закром рассчитан на две откармливаемых свиньи. Один из них длиною 8 ф., шириною 7 фута. Ширина их 7×7 фута. (2×2 м.). Это загон для племенной свиньи с поросятами. Проход в свинарнике имеет шири-

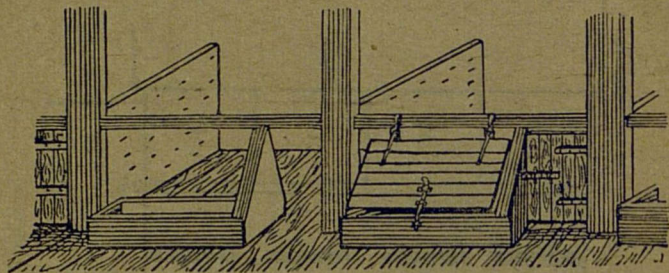


План свинарника

ну $1\frac{1}{2}$ арш. Пол пока сделан деревянный, — только жолоб для стока жижи цементный, а кормовой проход сделан из половинок кирпича, вбитых в глину. Сами закрома сделаны постоянными; пол в них деревянный. Корм вливается через специальную дверцу в корыто. Для впуска и выпуска свиней сделаны отдельные дверцы.

В свинарнике два больших окна с двойными стеклами. Для очищения воздуха в потолке устроена труба-вентилятор системы Муйре. Стены в свинарнике плотные и два раза в год белятся. Потолок плотно покрыт вершка на два глиной, а сверху ее на четверть слишком мелким торфом.

Зимою температура в свинарнике держится от 13—15 градусов по Цельсию, или 11—13



Внутренний вид свинарника

градусов по Реомюру. За температурой следит Ваня. Он старается, чтобы в свинарнике была всегда чистота и порядок.

Снаружи свинарник имеет загон для свиней, разделенный на две половины. В одной половине гуляют откармливаемые свиньи, а в другой — племенная с поросятами. Вокруг забора у самого забора посажены липы, сирень, ели, чтобы они давали тень. В одном углу сделан навес, чтобы укрыться свиньям от зноя и дождя. Под этим навесом кладется корм —

вика или клевер и чистая питьевая вода. В загоне также имеется «терка», чтобы свинья могла чесаться.

На самом заднем конце устроен колодец для жижи. Ваня усвоил на лекции агронома, что навозная жижка—ценное удобрение. Вот он с братом и вырыл колодец величиною в 60 куб. футов. На первый раз отец сделал деревянный промазанный, вымоченный в густой липкой глине сруб, положил крышку, а в этом году уже сделал колодец из бетона (цемента) со сводом. Навозную жижу, разбавленную водой, он употребляет теперь для поливки свеклы, капусты и ягодных кустарников. Навоз из сви-нарника убирается ежедневно, даже 2 раза в день, и выбрасывается через окошечко, что в конце коридора под навесом, а затем притап-тывается, чтобы лучше сохранился.

Ваню спрашивают, зачем он делает такой свинарник? Он говорит, что нужен только та-кой свинарник, в котором было бы сухо, светло, чисто, что только в таком свинарнике можно правильно ухаживать за свиньями. А когда этот свинарник окупит расходы, когда будет налажено молочное дело в хозяйстве, то он сде-лает бетонный пол и изразцовые стены. Он мечтает, что их хозяйство будет иметь со време-нем 20 свиней, так как имеют они 7 десятин земли, 6 дойных коров — и на каждую коро-ву будут держать для откорма по 3 бэконных свиньи.

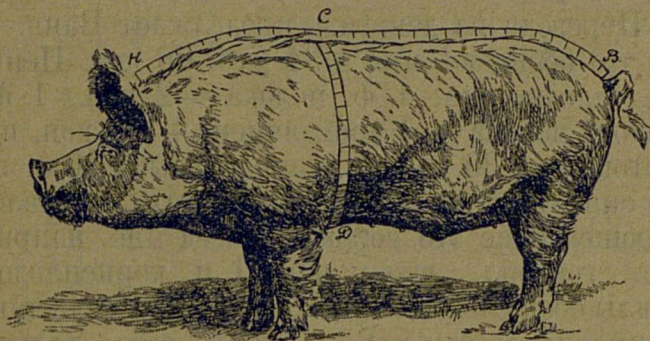
Ваня кормит свиней только по норме

Ване всего 15 лет. Но он достаточно грамотный парень. Он кормит свиней только по норме. Чтобы доказать своим родителям выгоду кормления по норме, он сперва выпросил себе одного подшефного поросенка.

Вот его доклад по свиноводству, который он делал на одном из собраний пионер-отряда:

«Свиней нужно кормить по весу, т. е. по норме, и хорошими кормами. Если свиней кормить как-нибудь, пользы от них не будет. Нельзя кормить ни скупо, ни слишком обильно. Для свиней нужен корм, чтобы они содержали тело в порядке и чтобы они откармливались. Маток — свиней, которые кормят своим молоком поросят, нужно также кормить правильно, чтобы они имели достаточно молока и этим молоком могли бы досыта питаться поросята. Поросят при матери держать без подкормки две недели. С третьей недели нужно поросятам давать немного цельного, чистого коровьего молока, лучше всего парного. Маленьким поросятам и вообще свиньям нужно давать хорошую, чистую подстилку. Также необходимо поросятам и свиньям давать по 1 чайной ложке в день фосфорно-кислой извести, горсточку древесных углей или мелу, золы и дерна. Это дается для укрепления костей и правильного пищеварения.

Тут я приведу готовую табличку, как я кормил своего первого поросенка. Рекомендую каждому пионеру ее списать и дома по ней кормить свиней. Я производил откорм только 8 месяцев. Мой поросенок весил свыше 6-ти пудов, между тем как другие весили только 3—4 пуда, так как их кормили не по этой табличке, а «на-авось». Я эту табличку имею в двух экземпля-



Обмер для определения живого веса

рах. Одна висит в избе в моем с.-х. уголке, где у меня имеются книги по с.-х. и все мои тетради и разные другие таблички, записи и газеты. Когда приходит сосед за каким-нибудь вопросом по сельскому хозяйству, я даю ему книгу или сам прочту нужное ему по книге. Но я больше всего интересуюсь свиноводством. Мой первый опыт был удачен. Теперь по моему примеру не только мы дома всех свиней кормим по норме, но и соседи так кормят своих свиней».

Тут Ваня вывесил большой лист у стены, заполненный следующими цифрами, которые он построчно ребятам и пояснил (см. таб. на 13 стр.).

Следовательно, на откорм за 7½ кормовых месяцев Ваня потратил кормов: молока цельного 16 ф., снятого 41 п., ячменной муки 16 п. 18 ф., картофеля только 18 ф., а свеклы кормовой и моркови 35 с половиной пудов.

«Переведа на деньги,—продолжает Ваня,— все это обошлось мне в 34 руб. 08 коп. Цены брал следующие: 1 ф. молока — 2 коп., 1 ф. снятого молока — 1 коп., ячмень — 80 коп. п., картошка — 30 коп. п., корнеплоды — 10 к. п. Но они «фактически» должны быть дешевле. Агроном тоже это уверяет. Сосед мне, например, говорил, что у него 1 п. корнеплодов свеклы обошелся себе в 3 коп. пуд. Ну, если так, то мне поросенок в 8 п. стоит себе только 30 руб. самое большое, а выручил за него в кооперативе 96 р. Мне уплатили хорошо, так как все знали, как я кормил, и считали, что мясо-то моего подшефного поросенка весьма хорошее.

Теперь я расскажу о другом способе кормления. Этот способ я также узнал от нашего агронома. Когда поросенок весит уже 40—50 ф. (16—20 килограмм), то в первую неделю даю в сутки:

снятого молока	3 ф.
муки ячменной с овсяной	1 ф.
картофеля	4 ф.

Кормовые нормы для откорма бэконного поросенка

Возраст поросенка		Цельное молоко		Снятое молоко		Ячмень		Картофель		Свекла или морковь	
		В сутки	Всего	В сутки	Всего	В сутки	Всего	В сутки	Всего	В сутки	Всего
1	} недели										
2		Находится у матери и кормится ее молоком от соска									
3	"	1/3	2 1/2	—	—	1 1/14	1 1/2	—	—	—	—
4	"	1/2	3 1/2	—	—	1 1/7	1	—	—	—	—
5	"	1	7	2	14	1 1/3	2 1/2	1 1/3	2 1/2	—	—
6	"	1 1/2	3 1/2	3 1/2	24	1 1/2	3 1/2	1 1/2	3 1/2	—	—
7	"	—	—	4	28	3 1/4	5	3 1/4	5	1 1/2	3 1/2
8	"	—	—	5	35	1	7	1	7	1 1/2	10 1/2
3 мес.	—	—	6	180	1 1/4	38	—	—	4	120
4	"	—	—	7	210	2	60	—	—	6	180
5	"	—	—	9	270	3	90	—	—	9	270
6	"	—	—	10	300	4	120	—	—	10	300
7	"	—	—	10	300	5	150	—	—	10	300
8	"	—	—	10	300	6	180	—	—	8	240
Всего израсходовано кормов в фунтах . .		—	16	—	1661	—	658	—	18	—	1424

Во вторую неделю даю в сутки:

снятого молока	3 ф.
муки той же	1½ ф.
свеклы кормовой	4 ф.

На третью неделю идет в сутки следующий корм:

снятого молока	4 ф.
муки той же	1½ ф.
свеклы или моркови	5 ф.

Когда поросенок достиг уже 100—120 ф. (40—50 килогр.), даю в сутки:

Первую неделю:

снятого молока	8 ф.
муки	3 ф.
картофеля	8 ф.

Вторую неделю даю в сутки:

снятого молока	8 ф.
муки	3½ ф.
свеклы	8 ф.

При живом весе 180—200 ф. (65—80 клгр.) даю в сутки:

снятого молока	8 ф.
муки	4 ф.
картофеля	8 ф.

На вторую неделю даю в сутки:

картофеля	8 ф.
муки	5 ф.
свеклы	6 ф.

Эти нормы у меня идут зимою.

Летом мы кормим свиней на пастбище викой и клевером. Дома даем 40-фунтовым в сутки по 3—4 ф. снятого молока и по 1—1½ ф. муки на голову.

100—120-фунтовым поросётам давали в сутки 5—6 ф. снятого молока, 2—3 ф. муки. 150—160 фунтовым—7—9 ф. снятого молока и 3—4 ф. муки в сутки на голову и т. д. Корм увеличиваем каждую неделю, смотря по приросту. Мы находим, что выгоднее для хозяйства в наших, например, нечерноземных землях продавать уже 200—250-фунтовых свиней и дольше 6—7—8 месяцев свиней для убоя не держать дома. Такие лучше всего оплачивают корм и уход.

Сейчас я вам, товарищи, расскажу, как мы поставили свое свиноводство. Увидя мой опыт и постоянно слыша советы агронома, отец поехал в племхоз, где имеются племенные свиньи. Оттуда привез он чистокровную датскую свинью, которую случали на случном пункте при Доме Крестьянина с чистокровным английским хряком. Потомство этих свиней мы пускаем на откорм. От таких метисов в нашем хозяйстве получается толк. Они очень быстро откармливаются. Датская порода дает быстрый и большой рост, а английская — быстрый откорм: мясо — сало.

Мы очень внимательно следим за своей супоросой маткой. От ухода за ней зависит способность поросят откармливаться. К случке мы ее

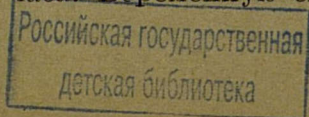
ранее 10-ти месяцев не пускаем. Во время беременности ее также кормим по нормам.

Обращаю ваше внимание и на эту табличку, которую я имею. Вес кормов обозначен в килограммах (1 кило— $2\frac{1}{2}$ ф.).

Если иметь хорошую племенную свинью матку, нужно ее кормить правильно. Наша свинья в год съедает по этой табличке 480 кило муки, 1516 пудов корнеплодов и 890 кило снятого молока.

Вам, ребята, кажется, что это очень уж много. Нет — немного. Мука обходится нам 24 руб., корнеплоды — 17 руб. 95 коп., снятое молоко — 22 руб. 25 коп., всего—64 руб. 20 коп. Себестоимость самого поросенка при рождении обходится нам самим 2 руб. 50 коп. Мы своего породистого поросенка продаем за 5—6 руб. Из 26-ти мы продаем на рынок в пятинедельном возрасте пока 18 штук и выручаем за них до 100 руб.. Прибыль, как видите, имеется. Содержание племенной свиньи на деле дешевле, так как летом она пасется на клевере. Корнеплоды должны также быть дешевле,—чем считаем их 10 коп. за пуд. Агроном говорил, что расход на свинью не должен превышать 30 руб.

Добавляю, что племенная свинья не должна быть слишком жирна в теле. Ей нужно давать больше движения. Летом держать на воздухе, а зимой в теплые дни давать немного погулять 1— $1\frac{1}{2}$ часа. Беременную свинью не кормить



673 373

35107

23240

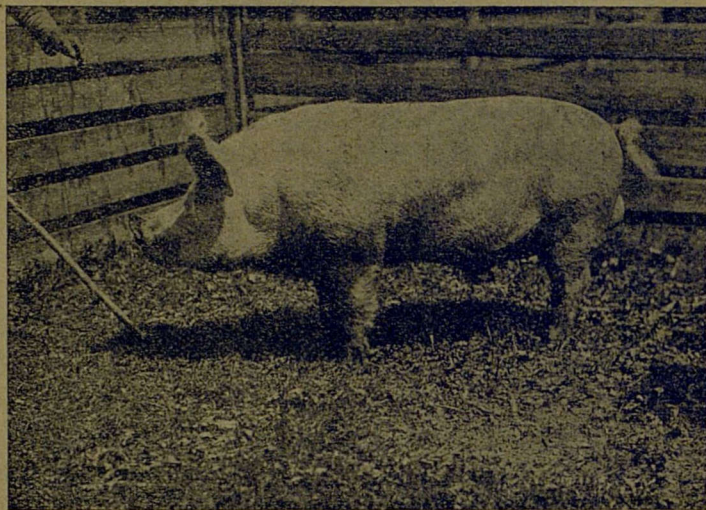
21922

Кормление в разных периодах	Количество дней	Смесь ячменной и овсяной муки.		Свекла и морковь		Снятого молока	
		В сутки клгр.	Всего клгр.	В сутки клгр.	Всего клгр.	В сутки клгр.	Всего клгр.
5 недель кормления молоком поросят 1 периода . .	35	2,4	84 0	4,8	168	12,0	420
5 недель кормления поросят II периода	35	2,4	84,0	4,8	168	12,0	420
Последние 3 недели до первого опоросения	21	1,4	29,4	4,0	84	1,2	25,2
Последние 3 недели до второго опоросения	21	1,4	29 4	4,0	84	1,2	25,2
В остальные дни (365—112)	253	1	253,0	4,0	1012	—	—
Итого в круглых цифрах	365	—	480	—	1516	—	890

кормом плесневелым, протухшим, кислым, беречь от поноса.

Когда свинья опоросится, нужно беречь маленьких поросят от холода и ветра.

Лучше, если свинья будет пороситься с марта по сентябрь.



Боров „Великан“

Свинью кормить после опоросения не раньше, как через 12 часов и то только болтушкой из отрубей или муки. С третьего дня уже можно начинать правильное кормление.

Лучшим кормом для супоросой свиньи нужно считать—немного картофеля, свеклы, ячмен-

ную и овсяную муку, отруби и свежие «отбросы», молока.

Сразу также не следует отсаживать поросят. Отсадку делать постепенно. Когда поросята достигли 2-недельного возраста, им можно давать горсть, другую зерен. Помните одно — свиньям никогда не следует давать рожь.

Напоминаю, товарищи-пионеры, что не нужно допускать в хате пребывание домашних животных, не только свиней, но и кур и телят. Для свиней нужно делать отдельное от другого скота помещение. Свинарник обошелся нам недорого. Мы его сделали за праздники в лето, общей сложностью вышло в две с половиной недели. Омшанник у нас был. Мы прорубили окна, приладили хороший потолок, покрыли его торфом, сделали сток из цемента, яму, загон, корыта. Слушались совета агронома, и у нас теперь все по свиноводству пошло толком.

В заключение скажу следующее: что не правда то, что будто мы, пионеры, не можем быть полезны и понятливы в правильном ведении сельского хозяйства. Нам нужно серьезно учиться в школе и дома так именно, как учат нас учителя, агрономы, книги. Я от них многому научился и дома сделал много пользы. Сначала я сам не верил и мне никто не верил. Но взялся серьезно, не стыдясь, и добился успеха. Я усердно читал книжки по свиноводству. Агроном дал мне нормы кормления, а учитель помог

мне учиться математике, поэтому я умею составлять нормы. Брат помогает в работе. Теперь я уже научил других товарищей свиноводству. Надо мной смеялись, когда я привез из кооператива весы для взвешивания свиней. Потом мы сделали сами деревянные весы, из камней сделали гири. Вешаем откормочных поросят еженедельно. Агроном мне дал специальную табличку веса. Путем измерения я умею определять вес свиней и по этому весу произвожу кормление.



Крупная белая английская свинья

В добавление скажу, что для того, чтобы наладить свиноводство, первым делом нужно наладить у нас молочное дело, то-есть нужно сначала начинать с коров. Мы и начали с них. Пошло у нас молоко. Молоко возили в артель, откуда возвращается снятое молоко. Отвозим

100 кило молока, возвращается 80 кило снятого молока. И верно, что при молочном деле налаживается свиноводство. Раньше свинину редко едал, — теперь у нас едят ее чуть не каждый день. Редко когда продавали свиней, — теперь в иное лето продаем по 6 штук. Продаем в июле, когда цены у нас хорошие.

Товарищи, если не верите мне, — приходите на экскурсию ко мне».

Что увидали в усадьбе у Вани экскурсанты

Через неделю пошли ребята к Ване. С ними пошли и взрослые. В усадьбе у Вани действительно увидели образцовый порядок и хороших свиней — чистых, больших. Все спрашивали, — сколько лет свинье, сколько пудов в ней и т. д. Зашли в загон. Там Ваня начал рассказывать, как он кормит. Одна деревенская девушка спросила, как они готовят корм. Ваня рассказал. Сегодня он был в особенном ударе. Как же? Ведь пришли экскурсанты к нему. Ваня им говорит: «Так как свиньи не особенно долго корм во рту пережевывают, то нужно корм давать измельченный и пареный или вареный. Особенно это нужно иметь в виду, если нет муки, а есть зерно. Цельное зерно свиньи плохо переваривают в своем желудке. Нельзя ожидать также успеха от слишком жидкого корма. Раньше мы тоже ничего путного не знали в свиноводстве. Брели горсть муки, разбалтывали ее в воде или в по-

моих, — ну и кормили свинью. Года два так ее накачивали водой — и толку не было. Да и свиней было мало. Много зря корму и времени теряли.

Теперь мы с вечера наварим корм — свеклу, картофель. Воду, где картофель варился, выливаем, а воду, где свекла, — нет. Воды для варки мы много не берем. Лишь бы в котле овощи были покрыты водой. Вернее — мы варим корнеплоды. Зимой кормим свинью четыре раза в сутки. Корм даем только по норме. Даем столько, сколько сразу съедает. Остатков в корыте не допускаем. Корыто в неделю раз моем кипятком, чтобы свиньи не болели. Вначале корнеплоды даем сырыми, изрезанными сечкой. Летом пасем на пастбище. Чтобы свиньи не дохли от разных болезней, 2 раза в год — весной и осенью — приводим их к ветеринарному врачу на осмотр и делаем прививку соответствующей сыворотки».

Тут Ване стали задавать вопросы, например: — Сколько нужно корму в сутки свинье в 9-месячном возрасте, если ее живой вес 6 пудов?

Ваня принес готовую таблицу и читает, а экскурсанты записывают:

клеверных головок пареных	1 ф.
смесь муки, ячменя и овса	2½ ф.
льняных жмыхов	½ ф.
свеклы или моркови	15 ф.

Сосед из хутора задает вопрос:

— А у меня свинья 10—11 месяцев, сколько ей нужно корму?

Ваня отвечает:

муки	2½ ф.
жмыхов	1 ф.
свеклы	9 ф.
клеверного сена	1 ф.

— А у меня только картошка и мука, как тогда кормить? — спрашивает сосед.

— Ну, тогда бери следующий корм:

муки	1½ ф.
жмыхов	1 ф.
картошки	10 ф.

Жмыхов купи в кооперативе. Бери льняные, они для свиней у тебя сойдут.

— Слушай, Ваня, спиши мне табличку, как откармливать мою свињу, если она уже должна идти на убой. Ростом она будет, ну, как вот тебе сказать, пудов на 9, — взрослая она.

Ваня на другой день снес ему готовую табличку. Этот крестьянин был послушный. Он покупал отрубей для коров, покупал жмыхов, имел корнеплоды, был и в молочной артели членом, возил туда молоко.

Вот суточная норма для его свињи.

На подготовительный период (3 недели):

смесь ячменной муки	
с овсяной	6½ ф.
отрубей	3½ ф.
снятого молока	6 ф.

картофеля	8	ф.
свеклы	5	ф.
сухих листиков и цветков клевера	10	ф.

На откормочный период (6—7 недель):

смесь муки	11	ф.
картофеля	12	ф.
свеклы	5	ф.
снятого молока	6	ф.

или:

муки	7	ф.
картофеля	8	ф.
жмыхов	2	ф.
свеклы	12	ф.
сыворотки свежей	10	ф.

На окончание откармливания при живом весе — 5000 фунтов:

муки	8	ф.
снятого молока	9	ф.
сыворотки	6	ф.
картофеля	10	ф.

или:

ячменной муки	8	ф.
снятого молока	6	ф.
сыворотки	12	ф.
картофеля	6	ф.

Примечание: Взрослые свиньи откармливаются в течение 75—100 дней.

Вот что он может прекрасно усвоить под руководством агронома, при практической постановке дела.

1900



Цена 12 коп.

Р



ЗАКАЗЫ НАПРАВЛЯТЬ:

ТОРГОВОМУ ОТДЕЛУ изд-ва „Долой Неграмотность“, Москва, Сретенка, 8. Телефон 2-94-56.

МАГАЗИНАМ:

„Долой Неграмотность“, Кузнецкий пер., 4. Тел. 1-87-32.

|| „Красная Новь“, Сретенка, 8. Тел. 5-06-31.

ОТДЕЛЕНИЯМ и ПРЕДСТАВИТЕЛЬСТВАМ:

Ленинград, ул. Плеханова, 8. Тел. 5-23-58. Харьков, ул. Свободной Академии, 5. Тел. 10-07. Ростов на Дону, ул. Энгельса, 101. Акц. О-во „Межд. книга“. Свердловск, Набережная Труда, 2, Урал ОДН. Саратов, Никольская, 16. Саргубпросторг. Иваново-Вознесенск, изд-во „Основа“, улица Кр. армии, 4. Витебск, Пушкинская, 6. Курск, „Советская деревня“.

807

